



Air for life

Installatievoorschriften

Draadloze CO₂-sensor

Nederlands



Installatievoorschriften

Draadloze CO₂-sensor



Bewaren bij het toestel

Dit toestel mag door kinderen vanaf 8 jaren en ouder, personen met verminderde geestelijke vermogens, lichamelijke beperkingen of gebrek aan kennis en ervaring, gebruikt worden als ze onder toezicht staan of instructies hebben gekregen hoe het toestel op een veilige manier te gebruiken en zich bewust zijn van de mogelijke gevaren. Kinderen jonger dan 3 jaar moeten worden weggehouden van het toestel, tenzij ze constant in de gaten worden gehouden. Kinderen tussen de 3 en 8 jaar mogen het toestel alleen in- en uitschakelen als ze onder toezicht staan of dat ze duidelijk zijn geïnstrueerd over het veilige gebruik van het toestel en de daaruit voortvloeiende gevaren hebben begrepen, op voorwaarde dat het toestel in de normale gebruikspositie is geplaatst en geïnstalleerd. Kinderen tussen de 3 en 8 jaar mogen de stekker niet in het stopcontact steken, het toestel niet instellen en het toestel niet reinigen of onderhoud uitvoeren wat normalerwijze door de gebruiker wordt gedaan. Kinderen mogen niet met het toestel spelen. **Bestel voor vervangen van het netsnoer altijd een vervangend netsnoer bij Brink Climate Systems B.V. Om gevaarlijke situaties te voorkomen, mag een beschadigde netaansluiting alleen door een hiervoor gekwalificeerd persoon worden vervangen!**

Land: NL

Inhoudsopgave

1 Gebruikershandleiding.	5
1.1 Beschrijving van de Draadloze CO ₂ -sensor. . .	6
1.2 leveromvang.	8
2 Technische specificaties.	9
2.1 Algemene productspecificatie.	9
2.2 Omgevingsinvloeden.	9
2.3 Functieoverzicht.	10
3 Montage.	11
3.1 De Draadloze CO ₂ -sensor op de muur monteren	11
3.2 De Draadloze CO ₂ -sensor loskoppelen van de wandconsole.	12
3.3 Een ander frame gebruiken (optie).	13
4 In gebruik nemen.	14
4.1 De Draadloze CO ₂ -sensor met draadloze zender/ontvanger koppelen (pairing).	14
4.2 Terug naar fabrieksinstelling Draadloze CO ₂ - sensor.	15
4.3 meerdere systemen koppelen (pairing).	16
5 Extra afstandsbediening / sensor pairen.	17
5.1 Extra afstandsbediening/sensor koppelen met draadloze zender/ontvanger (pairing).	17
6 Instellingen.	19
6.1 CO ₂ -sensor algemeen.	19
6.2 Instellingen van CO ₂ -sensor op ventilatietoestel	20
6.3 Controleer CO ₂ -waarden op ventilatietoestel.	20
7 Signaalversterker.	21
8 Probleemoplossing en garantie.	22
8.1 Storing.	22
8.2 Garantie.	22
9 Onderhoud.	23
9.1 Algemeen onderhoud.	23
10 Conformiteitsverklaring.	24
11 Recycling en afvoer.	25

1 Gebruikershandleiding

Geachte klant,

Bedankt voor de aanschaf van deze Draadloze CO₂-sensor. Deze gebruikershandleiding bevat alle benodigde informatie om snel vertrouwd te raken met het product. Wij verzoeken u vriendelijk om deze informatie zorgvuldig door te nemen, alvorens met het product te gaan werken. Deze gebruikershandleiding is bedoeld voor de installateur en de eindgebruiker van de Draadloze CO₂-sensor. Bewaar deze gebruikershandleiding goed! Voor meer informatie of het bestellen van handleidingen, neem contact op met:

Brink Climate Systems B.V.
Postbus 11
NL-7950 AA, Staphorst, Nederland
T: +31 (0) 522 46 99 44
F. +31 (0) 522 46 94 00
E. info@brinkclimatesystems.nl
www.brinkclimatesystems.nl

1.1 Beschrijving van de Draadloze CO₂-sensor

Bedoeld en onbedoeld gebruik

Deze handleiding gaat over de Draadloze CO₂-sensor (Zie D in onderstaande afbeelding).

De Draadloze CO₂-sensor dient alleen te worden gebruikt in combinatie met producten die hiervoor door Brink Climate Systems B.V. zijn goedgekeurd.

De Draadloze CO₂-sensor kan uitsluitend gebruikt worden met een warmteterugwintoestel (WTW) die voorzien is van een USB-aansluiting en waarbij de diverse componenten voorzien zijn van bepaalde software versies:

- WTW toestel softwareversie beginnend met S2 → Versie S2.01.24 of hoger
- WTW toestel softwareversie beginnend met S3 → Versie S3.01.03 of hoger.
- Draadloze zender/ontvanger en afstandsbediening(en)/sensor(en) softwareversie → S1.01.15 of hoger

Softwareversies op het WTW toestel kunnen geraadpleegd worden doormiddel van de user interface of de betreffende installatiehandleiding van het toestel te raadplegen. Het WTW toestel kan geüpdatet worden doormiddel van de USB stick en instructie die worden meegeleverd bij de draadloze zender/ontvanger.

Brink Climate Systems B.V. biedt een serie afstandsbedieningen/ sensoren die door middel van een draadloze zender/ontvanger (F) verbinding maakt met een warmteterugwintoestel (WTW). Deze serie bestaat uit 5 types draadloze afstandsbedieningen/sensoren (A-E). De afstandsbediening (A, B of C) toont wanneer de filter(s) moeten worden vervangen/gereinigd of wanneer er sprake is van een storing in het ventilatiesysteem.

Optioneel is een signaalversterker beschikbaar. Deze versterker is nodig wanneer het signaal in huis een lange afstand moet afleggen, bij zeer goed geïsoleerde woningen of in situaties waar signaalverstoring materialen zijn gebruikt. Houd bij het ontwerp rekening met een voorziening voor deze signaal versterker.

Het aangesloten WTW-toestel wordt bediend door op een van de knoppen (niet zichtbaar) op de Draadloze CO₂-sensor te drukken. Zie voor een uitleg over de knoppen van de Draadloze CO₂-sensor → [Functieoverzicht](#) -> pagina 10.

Gebruik de Draadloze CO₂-sensor altijd met een draadloze zender/ontvanger op het WTW-toestel; een combinatie van meerdere sensoren/afstandsbedieningen op 1 draadloze zender/ontvanger is mogelijk.


In totaal kunnen maximaal 12 afstandsbedieningen/sensoren aan 1 draadloze zender/ontvanger worden gepaird (max. 4 controllers / max. 4 CO₂-sensoren en max. 4 vochtsensoren).

Opmerking

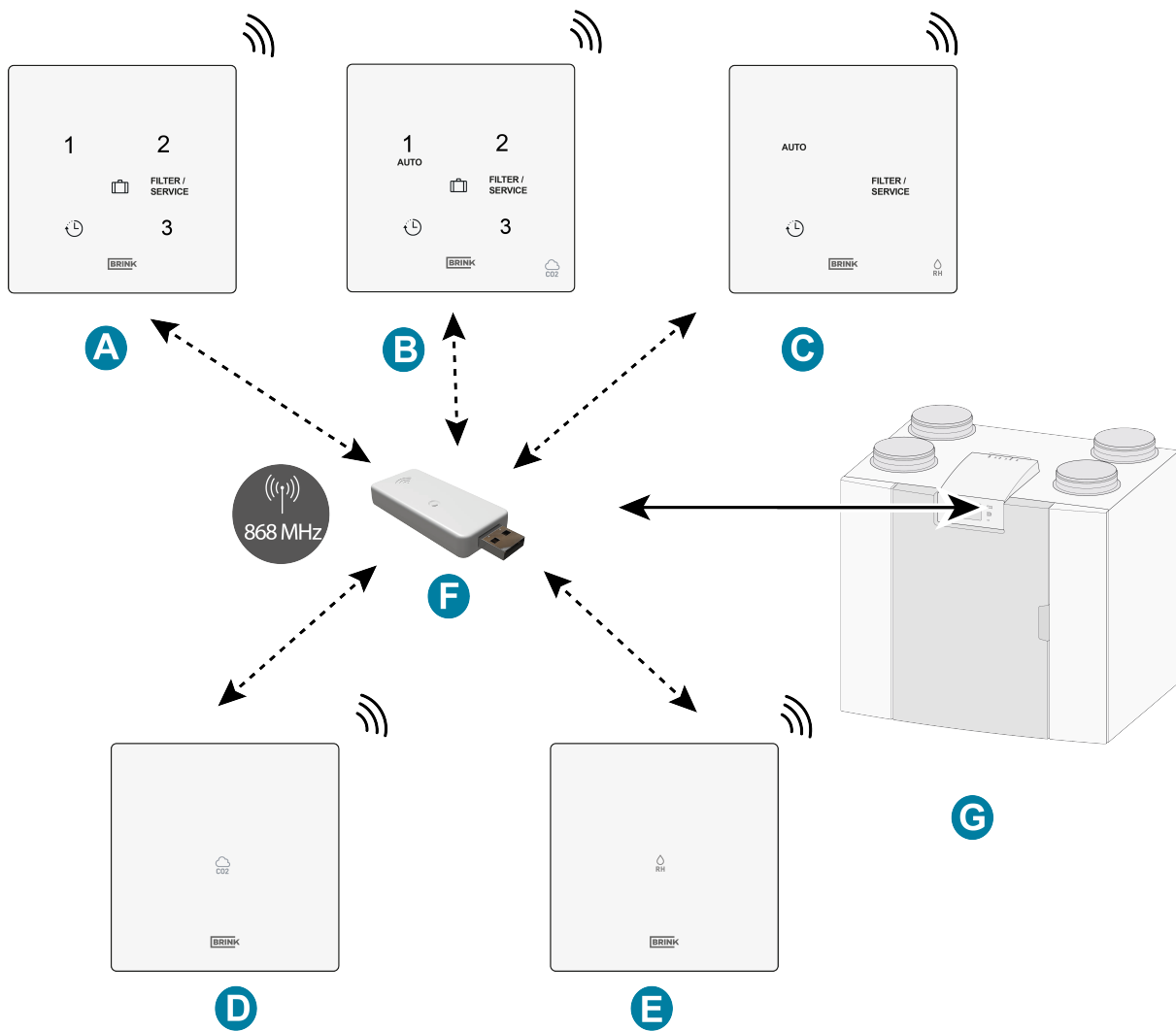
Een afstandsbediening met een geïntegreerde CO₂-sensor wordt gezien als een CO₂-sensor en een afstandsbediening met een geïntegreerde vochtsensor wordt gezien als een vochtsensor.

Als één of meer CO₂-sensoren aan het WTW toestel zijn gepaird, dan ventileert het toestel volgens de in het WTW toestel ingestelde voorwaarden van de aangesloten CO₂-sensor(en).

Indien meerdere sensoren worden gebruikt, dan heeft de sensor die het hoogste ventilatieniveau vraagt prioriteit; Indien meerdere afstandsbedieningen worden gebruikt, heeft het laatst gebruikte ventilatieniveau voorrang.

Wanneer de vakantiemodus () wordt gebruikt (als deze optie beschikbaar is) dan zijn de vochtigheidsregeling / CO₂-regeling (indien van toepassing) niet in werking! De CO₂ regeling is ook niet in werking in stand 3 van een 3-standenschakelaar en in boostmodus bij een RH-sensor met draadloze schakelaar.

De bij de ventilatie-instellingen behorende luchthoeveelheden moeten altijd in het gepairde WTW toestel worden ingesteld. Zie voor de ventilatie-instellingen de installatiehandleiding van het aangesloten WTW-toestel.



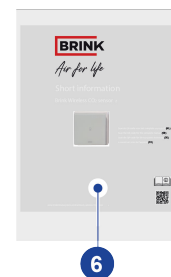
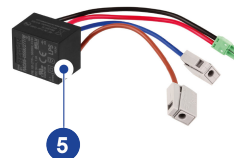
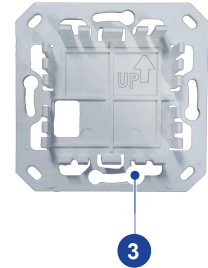
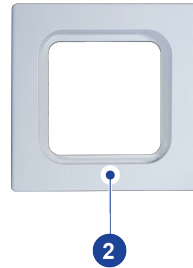
- A. Draadloze 3-standenschakelaar
- B. Draadloze CO₂-sensor met 3-standenschakelaar
- C. Draadloze RH sensor met boostfunctie
- D. Draadloze CO₂-sensor
- E. Draadloze RH-sensor
- F. Draadloze zender/ontvanger
- G. Toestel met USB-aansluiting (bijvoorbeeld WTW-toestel type Flair)

1.2 leveromvang

Controleer of de geleverde Draadloze CO₂-sensor compleet en onbeschadigd is.

De levering van de Draadloze CO₂-sensor omvat de volgende componenten:

1. Draadloze CO₂-sensor
2. Frame
3. Wandconsole
4. Bevestigingsschroeven
5. Permanente voeding (230 VAC /5 VDC)
6. Beknopte informatie met QR-code naar online handleiding



2 Technische specificaties

2.1 Algemene productspecificatie

Productbeschrijving

Naam: Draadloze CO₂-sensor

Technische productspecificatie

Bedrijfsspanning: 5 V

Beschermingsklasse: IP21

PPM-bereik: 400 - 5000

Frequentie: 868 MHz

Kleur: RAL 9010 (wit)

Omgevingscondities

Omgevingstemperatuur: 0 °C tot 50 °C

Opslagtemperatuur: -20 °C tot 60 °C

Luchtvochtigheid: 0% tot 90%

Overig: Voor gebruik binnen

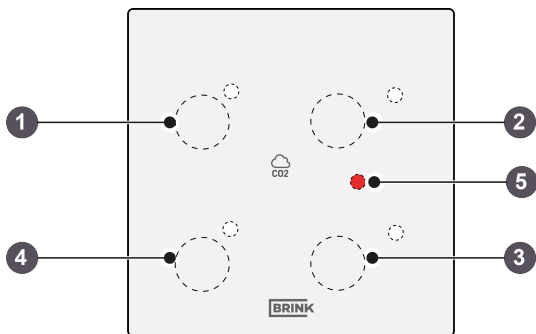
Bereik: 300 m (open veld; 1 meter hoogte)

2.2 Omgevingsinvloeden

Voor een goede werking moet de Draadloze CO₂-sensor worden geplaatst en gebruikt in een ruimte met de juiste omgevingscondities. De Draadloze CO₂-sensor mag alleen binnen worden opgehangen, maar niet in de buurt van een warmtebron, een radiator, of in een extreem vochtige omgeving. Ook mag de Draadloze CO₂-sensor niet blootgesteld worden aan directe stralingswarmte (zonlicht). De Draadloze CO₂-sensor mag ook niet in de buurt van een magnetisch veld worden opgehangen. Dit kan schade veroorzaken aan interne componenten.

2.3 Functieoverzicht

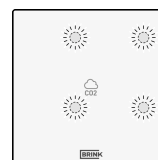
De Draadloze CO₂-sensor heeft vier (capacitieve) knoppen. Elke knop is voorzien van een led (wit).



1. *Knop 1 - Niet zichtbaar maar beschikbaar voor "node ID"*
2. *Knop 2 - Niet zichtbaar maar beschikbaar voor "node ID"*
3. *Knop 3 - Niet zichtbaar maar beschikbaar voor "node ID"*
4. *Knop 4 - Niet zichtbaar maar beschikbaar voor "node ID"*
5. *Led storingsmelding*

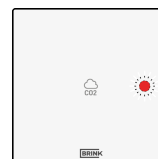
Knop 1, 2, 3 en 4

Bij activering van (niet zichtbare) knoppen 1, 2, 3 en 4 voor een node ID (zie → [De Draadloze CO₂-sensor met draadloze zender/ontvanger koppelen \(pairing\)](#) -> pagina 14) knippert de led naast deze knoppen één keer als bevestiging dat de knop is ingedrukt.



Led filter/storing

Deze rode led geeft aan wanneer de filter(s) moeten worden gereinigd/ vervangen (led brand continu) of wanneer het aangesloten WTW-toestel storing heeft (led knippert). Dit geldt voor zowel de batterij als 230 V gevoede sensor/afstandsbediening.



3 Montage

3.1 De Draadloze CO₂-sensor op de muur monteren

Voer **stap 1** t/m **stap 5** uit om de Draadloze CO₂-sensor te monteren.
In dit hoofdstuk ziet u een voorbeeld van een draadloze afstandsbediening.



Gevaar

Ontkoppel altijd eerst de 230 V-netstroom wanneer u een permanente voeding aansluit!

Bij het monteren van de permanente voeding moet de wandconsole op een inbouwdoos (Ø 55 mm) worden bevestigd. De Draadloze CO₂-sensor moet op een hoogte van ca. 1,65 meter in de ruimte worden gemonteerd. Sluit de permanente voeding (A) volgens het aansluitschema aan op de Draadloze CO₂-sensor (B). Voer de volgende 5 stappen uit om de permanente voeding aan te sluiten:

Stap 1

- Plaats de permanente voeding (A) in de inbouwdoos.
- De 230 V-netvoeding moet aangesloten worden op de voorgemonteerde grijze connectoren. Strip de draad over een lengte van ca. 7 mm.

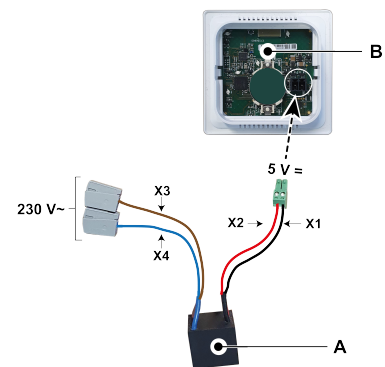
Stap 2

- Voer de rode en zwarte draad met de groene connector door het vierkante gat in de wandconsole.
- Schroef de wandconsole vast op de inbouwdoos.



Opmerking

De pijl op de wandconsole moet omhoog wijzen!



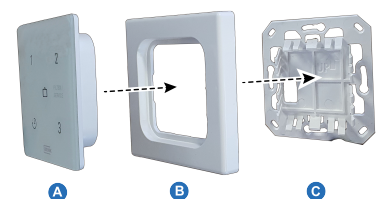
A. *Permanente voeding (230 VAC/5 VDC)*

B. *Draadloze CO₂-sensor*

X1 = Zwart
X2 = Rood
X3 = Bruin
X4 = Blauw

Stap 3

- Nadat u de rode en zwarte draad met de groene connector heeft gevoerd, sluit u deze aan op de connector aan de achterzijde van de Draadloze CO₂-sensor.
- Klik de Draadloze CO₂-sensor (A) samen met de rode en zwarte draad en het frame (B) op de wandconsole (C).



Stap 4

- Verwijder daarna de folie van het frontpaneel.
- Sluit de 230 V-netvoeding weer aan.



Stap 5

- Als de Draadloze CO₂-sensor op de wand is gemonteerd, kan de draadloze zender/ontvanger* aangesloten worden op de USB-poort van het WTW toestel. Voor het paren van de draadloze zender/ontvanger op het WTW-toestel, zie → [De Draadloze CO₂-sensor met draadloze zender/ontvanger koppelen \[pairing\]](#) -> pagina 14
- * De draadloze zender/ontvanger wordt niet meegeleverd met de Draadloze CO₂-sensor en moet apart worden besteld!



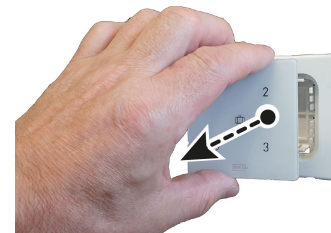
i Opmerking

Zodra de draadloze afstandsbediening/ sensor stroom krijgt, zullen alle 5 LED's op de afstandsbediening/ sensor gaan knipperen.

3.2 De Draadloze CO₂-sensor loskoppelen van de wandconsole

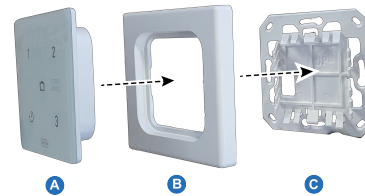
Koppel de Draadloze CO₂-sensor los van de wandconsole door de voorkant van de Draadloze CO₂-sensor bij de randen vast te pakken en voorzichtig van de wand te trekken.

In dit hoofdstuk ziet u een voorbeeld van een draadloze 3-standenschakelaar. Andere draadloze afstandsbedieningen/sensoren worden op dezelfde manier van de wandconsole losgekoppeld.



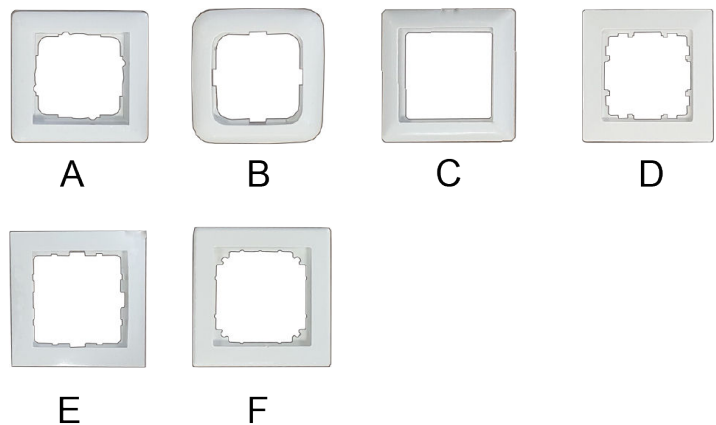
3.3 Een ander frame gebruiken (optie)

De Draadloze CO₂-sensor bestaat uit een wandconsole (C), een frame (B) en een draadloze afstandsbediening (A). De wandconsole is zo ontworpen dat ook een groot aantal frames van andere fabrikanten kan worden gebruikt.



Producten worden standaard geleverd met een Brink-frame. Dit frame kan worden vervangen door frames van andere fabrikanten en series. Uiterlijk en kwaliteit verschillen per fabrikant. De volgende frames kunnen in plaats van het standaard frame worden gebruikt:


- A. Gira - System 55
- B. Busch Jaeger Balance/Reflex SI
- C. Jung AS
- D. Siemens Delta
- E. Berker S.1
- F. Merten System M

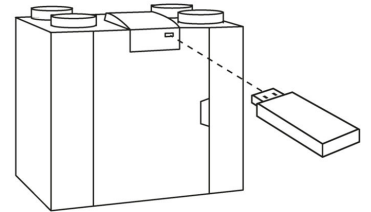


De bovenstaande alternatieve frames zijn niet in het Brink leveringsprogramma opgenomen!

4 In gebruik nemen

4.1 De Draadloze CO₂-sensor met draadloze zender/ontvanger koppelen (pairing)

Wanneer de Draadloze CO₂-sensor op de wand is gemonteerd en de draadloze zender/ontvanger in het WTW-toestel is geplaatst (zie rechter afbeelding), kan verbinding gemaakt worden (pairing). Voor een WTW-toestel dat is uitgerust met een display, is het USB-symbool () zichtbaar als bevestiging dat de draadloze zender/ontvanger is "herkend"; voor een WTW-toestel zonder display is dit USB-symbool zichtbaar in de app. Als het USB-symbool niet zichtbaar is, is uw WTW-toestel waarschijnlijk voorzien van een softwareversie van vóór juli 2022 en is het niet mogelijk om het Draadloze CO₂-sensor aan te sluiten.



Volg de onderstaande stappen:

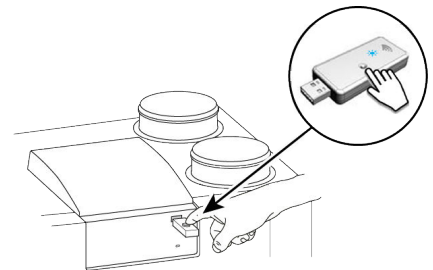
Stap 1

Sluit het WTW-toestel aan op de netvoeding.

Stap 2

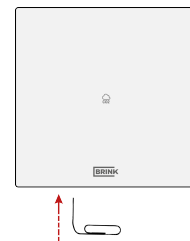
Houd de pairingknop van de draadloze zender/ontvanger ingedrukt (langer dan 3 seconden en korter dan 10 seconden).

De groene led op de draadloze zender/ontvanger begint te knipperen (1x per seconde). De pairingmodus blijft 10 minuten actief.

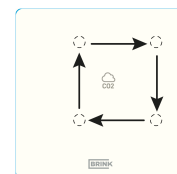


Stap 3

Druk op de pairingknop (langer dan 3 sec en korter 10 seconden) aan de onderkant van de controller (in een klein gaatje), bijvoorbeeld met het uiteinde van een paperclip. Wanneer de pairingknop goed wordt ingedrukt, voelt men een "klik".



Pairing ingeschakeld wanneer vier leds beurtelings oplichten (0,5 sec. AAN, de volgende gaat aan als de vorige UIT is).



Pairing uitgeschakeld wanneer de rode led gedurende twee seconden AAN is.

Wanneer het paren niet lukt, zet u Draadloze CO₂-sensor terug naar de fabrieksinstelling en probeert u Draadloze CO₂-sensor opnieuw te paren. Of zie → [Signaalversterker](#) -> pagina 21



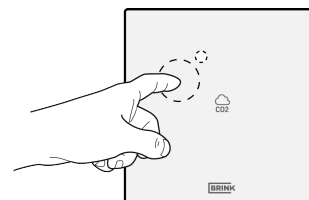
Stap 4

Bepaal onder welk nummer de sensor moet worden geregistreerd door een "NODE ID" te configureren; druk op een van de vier knoppen van de Draadloze CO₂-sensor. Druk bijvoorbeeld op knop 1; led 1 knippert één keer. Linksboven is nr. 1, met de klok mee respectievelijk nr. 2, nr. 3 en nr. 4.

Wanneer er meerdere sensoren/afstandsbedieningen met het WTW-toestel gepaird moeten worden, druk dan op een knop voor NODE ID die nog niet gepaird is. Deze moet namelijk per sensor uniek zijn.

Het nummer van de knop is het nummer van de gepairde accessoire in het WTW-toestelmenu.

Lukt het paren niet, ga dan terug naar stap 3. Controleer ook de draadloze zender/ontvanger.



Om de pairing modus te stoppen: Houd de pairings knop van de draadloze zender/ontvanger kort ingedrukt (1 seconde). De groene led op de draadloze zender/ontvanger stopt met knipperen

Zie voor de instellingen van de Draadloze CO₂-sensor → [Instellingen](#) -> pagina 19

i Opmerking

Sluit de pairingmodus op de draadloze zender/ontvanger altijd direct af na het paren.

i Opmerking

Indien een draadloze afstandsbediening/sensor aangemeld wordt met een al bestaand NODE ID, dan zal de eerst aangemelde afstandsbediening/sensor overschreven worden.

Let op dat alle gepairde afstandsbediening(en)/sensor(en) een eigen NODE ID nodig hebben.

De activering van de afstandsbediening/sensor en de bij de ventilatie-instellingen behorende luchtstroomhoeveelheden moeten altijd op het gepairde WTW toestel worden ingesteld. Dit kan niet op de Draadloze CO₂-sensor.

Zie voor de Draadloze CO₂-sensor-instellingen →> [Instellingen van CO₂-sensor op ventilatietoestel](#) -> pagina 20, en de installatiehandleiding van het aangesloten WTW-toestel.

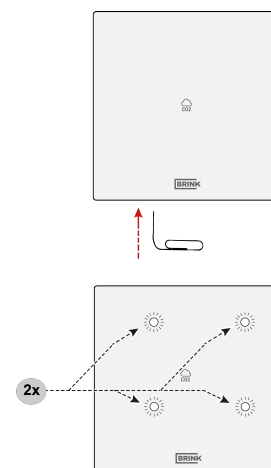
4.2 Terug naar fabrieksinstelling Draadloze CO₂-sensor

Het is mogelijk de Draadloze CO₂-sensor terug naar fabrieksinstellingen te zetten.

Voer de volgende handelingen uit voor zowel de controller(s) als de draadloze zender/ontvanger:

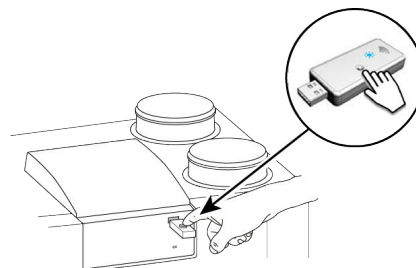
Fabrieksinstelling controller

- Houd de pairingknop (bijvoorbeeld met het uiteinde van een paperclip) langer dan 20 seconden ingedrukt. Wanneer de pairingknop goed wordt ingedrukt, voelt men een "klik".
- De led-lampjes knipperen twee keer (0,5 seconde aan en 5 seconden uit) om de reset te bevestigen.
- Alle pairing informatie is uit de Draadloze CO₂-sensor verwijderd.



Fabrieksinstelling draadloze zender/ontvanger

- Houd de knop op de draadloze zender/ontvanger langer dan 20 seconden ingedrukt.
- Om deze reset te bevestigen, knippert de groene led op de draadloze zender/ontvanger twee keer.
- Alle pairinginformatie is uit de draadloze zender/ontvanger verwijderd.



4.3 meerdere systemen koppelen (pairing)

Werk bij meerdere installaties/woningen het paren van de draadloze afstandsbediening(en) en sensor(en) aan de draadloze zender per installatie/woning af. Zorg dat maximaal 1 draadloze zender/ontvanger in pairingmodus staat.

Het is mogelijk dat een draadloze zender/ontvanger die in pairingmodus staat de draadloze zender/ontvanger(s), draadloze controller(s) en/of sensor(en) van andere installaties/woningen ontvangt en pairt als deze ook in pairingmodus staan.

Om de pairingmodus te stoppen: Houd de pairingknop van de draadloze zender/ontvanger kort ingedrukt (1 seconde). De groene led op de draadloze zender/ontvanger stopt met knipperen.

i **Opmerking**

Sluit de pairingmodus op de draadloze zender/ontvanger altijd direct af na het paren.

5 Extra afstandsbediening / sensor pairen

5.1 Extra afstandsbediening/sensor koppelen met draadloze zender/ontvanger (pairing)

Volg de onderstaande stappen om een extra afstandsbediening of sensor met het WTW-toestel te pairen. Als voorbeeld is een draadloze 3-standenschakelaar afgebeeld.

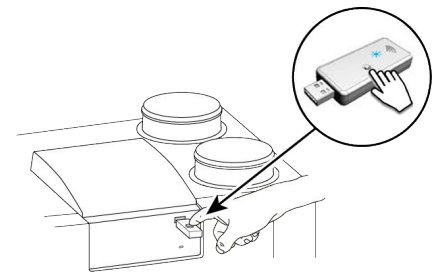
Stap 1

Sluit het WTW-toestel aan op de netvoeding.

Stap 2

Houd de pairingknop op de draadloze zender/ontvanger ingedrukt (langer dan 3 seconden en korter dan 10 seconden).

De groene led op de draadloze zender/ontvanger begint te knipperen (1x per seconde). De pairingmodus blijft 10 minuten actief.

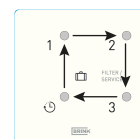


Stap 3

Druk op de pairingknop (langer dan 3 sec en korter 10 seconden) aan de onderkant van de afstandsbediening (in een klein gaatje), bijvoorbeeld met het uiteinde van een paperclip. Wanneer de pairingknop goed wordt ingedrukt, voelt men een "klik".

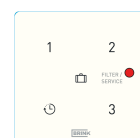


Pairing ingeschakeld wanneer vier led-lampjes beurtelings oplichten (0,5 sec. AAN, de volgende gaat aan als de vorige uit is).




Pairing uitgeschakeld wanneer de rode led gedurende twee seconden AAN is.

Wanneer het pairen niet lukt, zet u Draadloze CO₂-sensor terug naar de fabrieksinstelling en probeert u Draadloze CO₂-sensor opnieuw te pairen. Of zie → [Signaalversterker](#) -> pagina 21

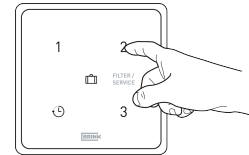


Stap 4

Bepaal onder welk nummer de extra afstandsbediening of sensor moet worden geregistreerd door een "NODE ID" te configureren; druk op een willekeurige knop op de afstandsbediening (gebruik de vakantieknop  niet) of op de sensor. Druk bijvoorbeeld op knop 2; led 2 knippert één keer. Linksboven is nr. 1, met de klok mee respectievelijk nr. 2, nr. 3 en nr. 4. Wanneer er meer draadloze afstandsbedieningen of draadloze sensoren met het WTW-toestel gepaard moeten worden, druk dan op verschillende knoppen; het nummer van de knop is het nummer van de gepaarde CO₂-sensor in het WTW-toestelmenu.

Lukt het pairen niet, ga dan terug naar stap 3. Controleer ook de draadloze zender/ontvanger.

Om de pairing modus te stoppen: Houd de pairings knop van de draadloze zender/ontvanger kort ingedrukt (1 seconde). De groene led op de draadloze zender/ontvanger stopt met knipperen



Opmerking

Sluit de pairingmodus op de draadloze zender/ontvanger altijd direct af na het pairen.

Opmerking

Indien een draadloze afstandsbediening/sensor aangemeld wordt met een al bestaand NODE ID, dan zal de eerst aangemelde afstandsbediening/sensor overschreven worden.

Let op dat alle gepaarde afstandsbediening(en)/sensor(en) een eigen NODE ID nodig hebben.

6 Instellingen

6.1 CO₂-sensor algemeen

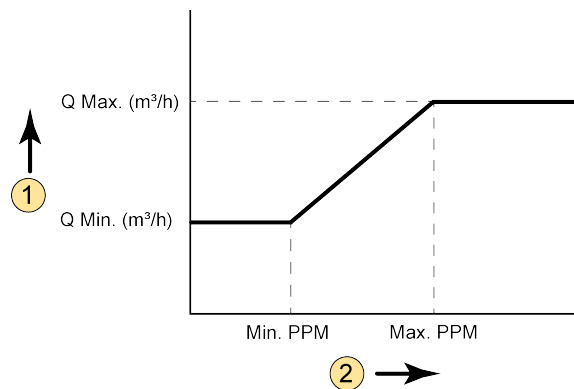
De Draadloze CO₂-sensor(en) zorgen voor optimale ventilatie in de woning door de luchthoeveelheid automatisch aan te passen op basis van het CO₂-gehalte. De luchthoeveelheid wordt vastgesteld door de Draadloze CO₂-sensor die het hoogste niveau vraagt.

Afhankelijk van de minimale en maximale (ingestelde) PPM-waarde past de Draadloze CO₂-sensor de luchthoeveelheid evenredig aan tussen de stand 1 (laag) en stand 3 (hoog).



Opmerking

De CO₂ regeling is alleen actief in ventilatiestand 1 of 2 van het aangesloten WTW toestel.



1 = Luchthoeveelheid

2 = Hoeveelheid CO₂ in zone waar de Draadloze CO₂-sensor is geplaatst

Q Min = Minimale luchtstroom stand 1

Bijvoorbeeld Draadloze CO₂-sensor fabrieksinstelling stapnr. 1.2 (in Flair toestel) = 100 m³/u

Q Max = Maximale luchtstroom stand 3

Bijvoorbeeld Draadloze CO₂-sensor fabrieksinstelling stapnr. 1.4 (in Flair toestel) = 250 m³/u

Min. PPM = Minimale (ingestelde) PPM-waarde

Bijvoorbeeld Draadloze CO₂-sensor fabrieksinstelling stapnr. 6.2 (in Flair toestel) = 400 PPM

Max. PPM = Maximale (ingestelde) PPM-waarde

Bijvoorbeeld Draadloze CO₂-sensor fabrieksinstelling stapnr. 6.3 (in Flair toestel) = 1200 PPM

6.2 Instellingen van CO₂-sensor op ventilatietoestel

Om de aangesloten Draadloze CO₂-sensor(en) te activeren, moet de Draadloze CO₂-sensor op "ON" worden gezet in het instellingenmenu van het betreffende WTW-toestel. Zie voor het wijzigen van de instellingen de installatievoorschriften van het betreffende apparaat. Desgewenst kunnen de minimale en maximale PPM-waarden waarop de Draadloze CO₂-sensor(en) worden geregeld ook in het instellingenmenu worden ingesteld.

CO ₂ -instellingen van het Flair-toestel				
Stapnr.	Omschrijving	Fabrieksinstelling	Instelbereik	Stap
6	Draadloze CO ₂ -sensor			
6,1	Draadloze CO ₂ -sensor in- en uitschakelen	UIT	AAN - UIT	-
6,2	Minimale PPM Draadloze CO ₂ -sensor 1	400	400 - 1200	25
6,3	Maximale PPM Draadloze CO ₂ -sensor 1	1200		
6,4	Minimale PPM Draadloze CO ₂ -sensor 2	400		
6,5	Maximale PPM Draadloze CO ₂ -sensor 2	1200		
6,6	Minimale PPM Draadloze CO ₂ -sensor 3	400		
6,7	Maximale PPM Draadloze CO ₂ -sensor 3	1200		
6,8	Minimale PPM Draadloze CO ₂ -sensor 4	400		
6,9	Maximale PPM Draadloze CO ₂ -sensor 4	1200		

6.3 Controleer CO₂-waarden op ventilatietoestel

In het informatiemenu (van alle Flair-apparaten) kunnen de waarden van de aangesloten Draadloze CO₂-sensor(en) worden uitgelezen. Hiermee kunt u ook de juiste werking van de aangesloten Draadloze CO₂-sensor(en) controleren. Waarden kunnen alleen in dit informatiemenu worden uitgelezen; u kunt instellingen niet wijzigen. Zie voor meer informatie over het informatiemenu de installatievoorschriften van het betreffende apparaat.

Informatiemenu van Flair-apparaten:

Druk op de infoknop  op de display en gebruik de  en -knop om naar de uitleeswaarden van de Draadloze CO₂-sensor(en) te gaan.

Via de user interface of het display van het WTW toestel is te raadplegen welke afstandsbediening/sensor het WTW toestel aanstuurt.



Opmerking

Het kan tot 48 uur duren voordat de Draadloze CO₂-sensor de juiste waarde aangeeft

7 Signaalversterker

Optioneel is een signaalversterker beschikbaar. Deze versterker is nodig wanneer het signaal in huis een lange afstand moet afleggen, bij zeer goed geïsoleerde woningen of in situaties waar signaalverstorende materialen zijn gebruikt.

Als een sensor/afstandsbediening buiten het bereik van de draadloze zender/ontvanger is en niet kan worden gepaard (rode LED op bediening of sensor) verwijder dan de draadloze zender/ontvanger uit het Brink toestel en sluit deze aan op een smartphone-adaptor of laptop (zodat de draadloze zender/ontvanger voeding heeft). Plaats nu de draadloze zender/ontvanger in dezelfde ruimte als de te pairen bediening of sensor.

Start de pair procedure opnieuw. Als het pairen succesvol is, dient er een signaalversterker te worden geïnstalleerd om het signaalbereik van de draadloze zender/ontvanger naar de locatie van de bedieningen en/of sensoren te vergroten.

De signaalversterker is te bestellen onder artikelcode 532715.



Opmerking

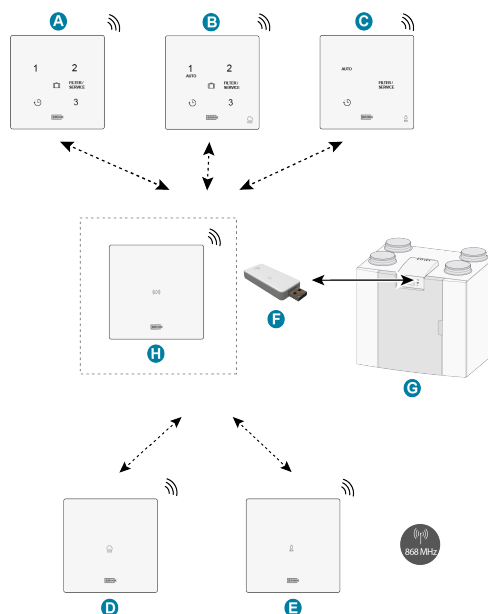
De signaalversterker heeft een vaste 230 V voeding nodig.



Opmerking

Pair afstandsbediening(en) en sensor(en) altijd rechtstreeks aan de draadloze zender/ontvanger en niet via de signaalversterker.

De signaalversterker kan niet gebruikt worden om te pairen.



A. Draadloze 3-standenschakelaar

B. Draadloze CO₂-sensor met 3-standenschakelaar

C. Draadloze RH sensor met boostfunctie

D. Draadloze CO₂-sensor

E. Draadloze RH-sensor

F. Draadloze zender/ontvanger

G. Toestel met USB-aansluiting (bijvoorbeeld WTW-toestel type Flair)

H. (Optionele) signaalversterker

8 Probleemoplossing en garantie

8.1 Storing

- Bij gebruik van batterij gevoede afstandsbediening(en)/sensor(en) zal het WTW toestel in storing gaan bij een lege batterij, de storing zal verdwijnen na vervangen van de batterij.
- Controleer of het WTW toestel in vakantiemodus staat indien draadloze CO₂ of RH sensoren niet functioneren.
- bij problemen met het pairen zie → [Signaalversterker](#) -> pagina 21
- Raadpleeg de installatiehandleiding van het aangesloten WTW toestel voor overige fouten.

8.2 Garantie

De Draadloze CO₂-sensor is door Brink Climate Systems B.V. met zorg vervaardigd en volgens hoge kwaliteitsnormen. Het functioneren van de Draadloze CO₂-sensor is gegarandeerd voor een periode van twee jaar vanaf het moment van levering. Deze garantie wordt verleend conform de Algemene Voorwaarden van Brink Climate Systems B.V. U kunt deze vinden op www.brinkclimatesystems.nl. In geval van onjuist of onoordeelkundig gebruik van de Draadloze CO₂-sensor en het niet opvolgen van de gebruiksaanwijzingen in deze gebruikershandleiding, vervalt uw recht op garantie.

Wilt u aanspraak doen op garantie?

Dan moet u dat schriftelijk kenbaar maken via:

Brink Climate Systems B.V.

Postbus 11

NL-7950 AA, Staphorst, Nederland



Opmerking

Het is niet toegestaan wijzigingen in de hardware of software van de Draadloze CO₂-sensor aan te brengen. Dit kan effect hebben op het goed functioneren van de Draadloze CO₂-sensor en in dat geval vervallen alle garanties.

9 Onderhoud

9.1 Algemeen onderhoud

Reinig de Draadloze CO₂-sensor regelmatig met een zachte doek.



Opmerking

Reinig de Draadloze CO₂-sensor nooit met water en/of schoonmaakmiddel.

10 Conformiteitsverklaring

Deze conformiteitsverklaring is uitgegeven onder volledige verantwoordelijkheid van de fabrikant.

Fabrikant: **Brink Climate Systems B.V.**
Adres: **Postbus 11**
NL-7950 AA Staphorst, Nederland
Product: **Draadloze CO₂-sensor**

Het hierboven beschreven product voldoet aan de volgende richtlijnen:

◆ 2014/53/EU (EMC-richtlijn)

Het hierboven beschreven product is getest volgens onderstaande normen:

◆ EN 301 489-3: V2.1.1:2019-03
◆ EN 300 220-2: V3.2.1:2018-06
◆ ETSI EN 300 220-1: V3.1.1 (2017-02)
◆ EN 62479: 2010
◆ EN 60669-2-5: 2016
◆ EN 60669-2-1: 2004 + A1:2009
◆ EN 50428: 2005 + A1:2007 + A2:2009

EU-Type Examination Certificate 40056587; VDE Testing and Certification Institute (0366).

Staphorst, 15-04-2023



A. Hans
Directeur

11 Recycling en afvoer



Niet met het huisvuil weggooien!

Volgens de wetgeving inzake afvalverwerking moeten de volgende componenten voor een milieuvriendelijke verwerking of recycling naar een afvalinzamelpunt worden gebracht:

- Oud toestel
- Slijtdelen
- Defecte onderdelen
- Elektrisch of elektronisch afval
- Vloeistoffen en oliën die het milieu schaden

Milieuvriendelijk betekent dat het afval wordt gescheiden naargelang de materiaalgroep zodat de basis-materialen zoveel mogelijk kunnen worden hergebruikt om het milieu zo min mogelijk te belasten.

1. Verpakkingen van karton, recyclebare kunststoffen en vulmaterialen van kunststof milieuvriendelijk via overeenkomstige recyclingsystemen of milieuparken afvoeren.
2. Landspecifieke of lokale voorschriften in acht nemen.



Air for life

Brink Climate Systems B.V.

Wethouder Wassebaliestraat 8, NL-7951SN Staphorst

T: +31 (0) 522 46 99 44

E. info@brinkclimatesystems.nl

www.brinkclimatesystems.nl