

# BRINK

*Air for life*

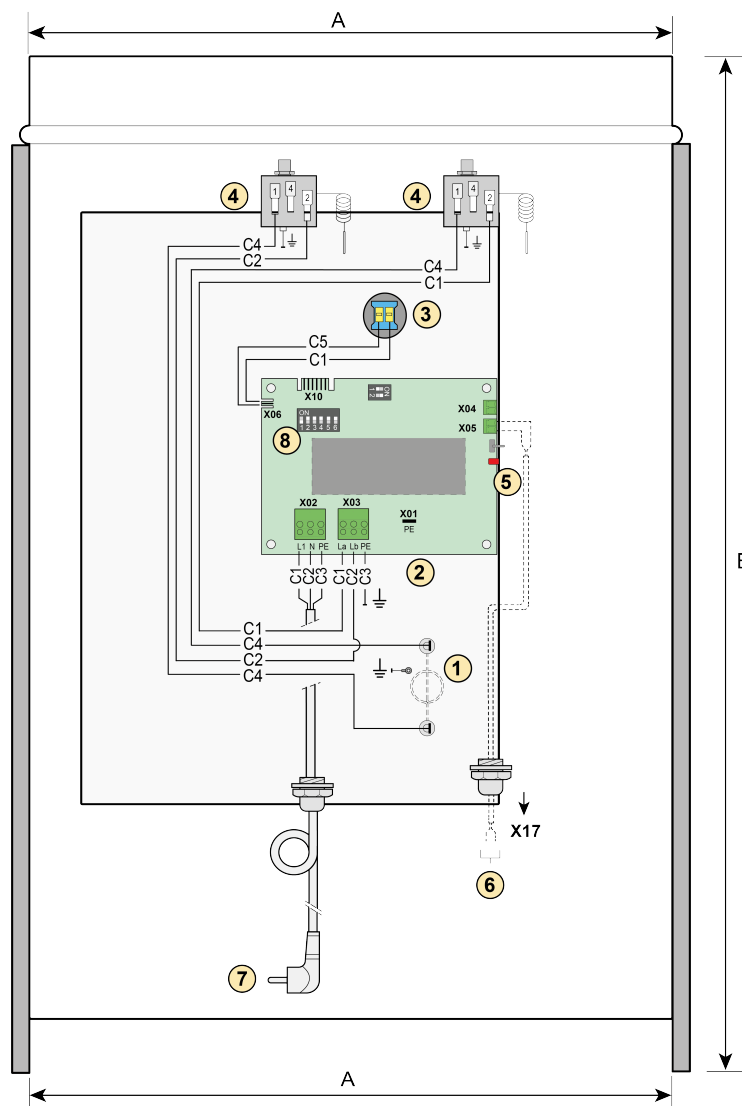
## Paigaldusjuhised

Flair post-ja eelsoojendus  
Eesti



# 1 Flair järel-ja eelsoojendi

Flair järelsoojendaja ja Flair eelsoojendaja on üksteisega identsed ja elektriga ühendatud Flair seadmega samal viisil.



Flair 200/225  
A = Ø160 mm koos vähendamisega kuni DN125  
B = 350 mm


Flair 300/325  
A = Ø160  
B = 400 mm

Flair 400  
A = Ø180  
B = 400 mm

Flair 450/600  
A = Ø180 koos laienemisega DN200  
B = 400 mm

- 1 = Küttemähis
- 2 = PCB tüüp UVP1
- 3 = Temperatuuriandur
- 4 = Temperatuuri turvatermostaat manuaalse lähtestamisega
- 5 = Punane LED; süttib, kui küttekeha on ühendatud Flair seadmega
- 6 = Seadme Flair kahekontaktiline eBus-pistikupesa X17
- 7 = Powerplug 230V
- 8 = Kiiplüliti

- C1 = pruun
- C2 = Bleu
- C3 = roheline/kollane
- C4 = must
- C5 = valge

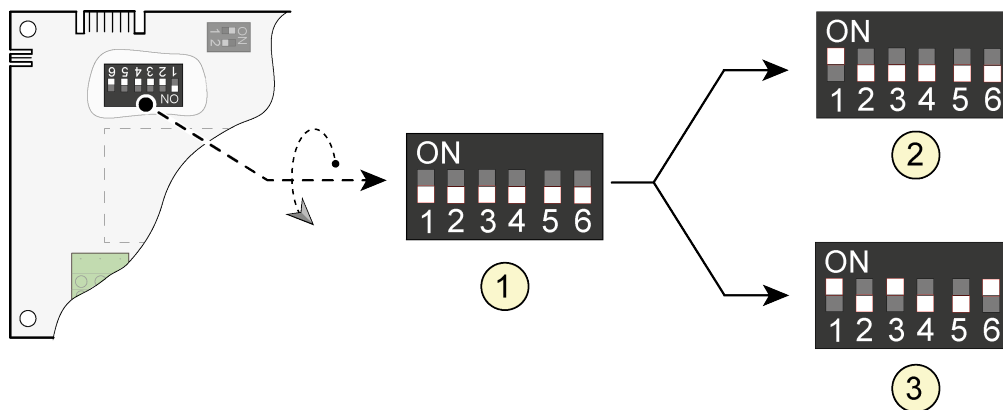
Kiiplüliti seadistamine küttekeha PCB-s võimaldab Flair seadmel tunda ära ühendatud kütteseadme. See Flair kütteseadme tuleb alati paigaldada otse Flair seadme ühendusega. Pärast kütteseadme paigaldamist tuleb Flair seadme seadistusväärtuseid alati reguleerida; protseduuri kohandamise seadmete jaoks Flair postjärel-ja eelsoojendus seadistusmenüüs seadistus  seadmesse, vaata vastavaid Flair paigaldusjuhiseid.

## 2 õige kiiplüliti sätte seadistamine

Tehases on järel-ja eelsoojendaja kiiplülitid varustatud "OFF" režiimis; õige kiiplüliti seadistus peab alati olema seatud seadistaja poolt.



**Tähelepanu! Kui seadistus on vale, siis kütteseade ei tööta või töötab valesti!**



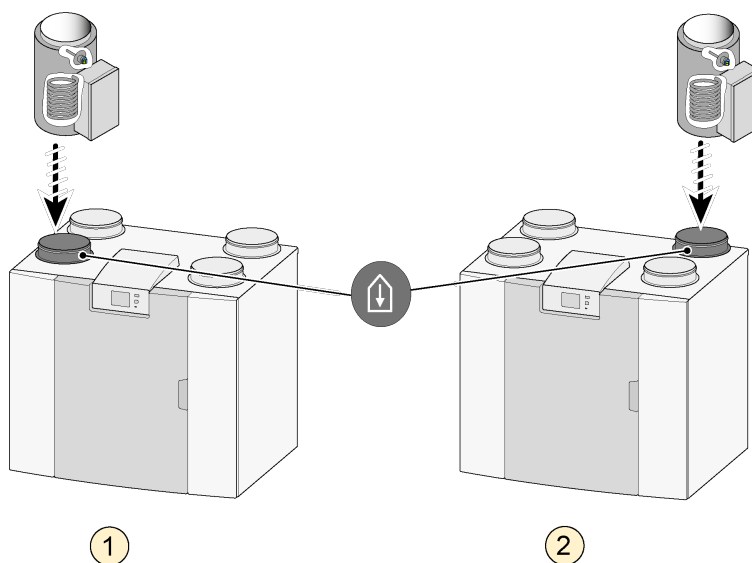
- 1 = Tehaseseadistus
- 2 = Eelsoojendusseadme mudeli Flair kiiplüliti
- 3 = Järelsoojendusseadme mudeli Flair kiiplüliti

## 3 paigaldusasend



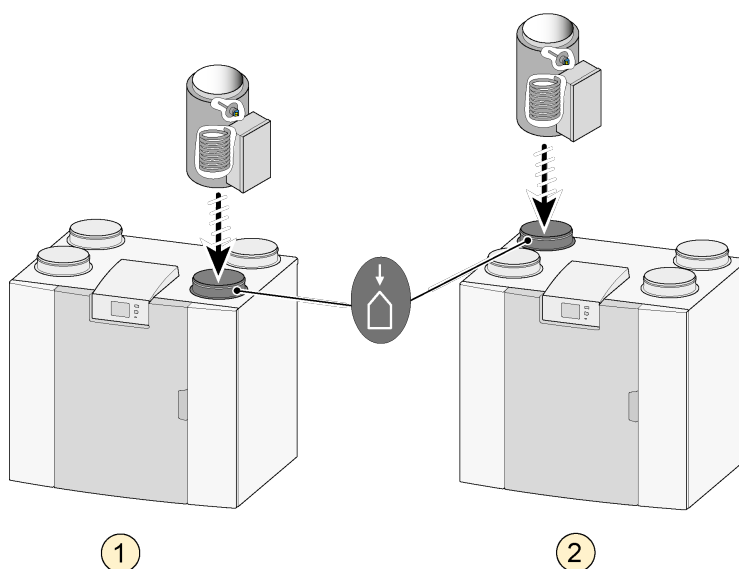
Nii järelpost-kui ka eelsoojendusseadei on alati paigutatud Flair seadmesse samamoodi. Küttespiraalmähis on alati vahemikus Flair seadme ja küttekeha temperatuuri anduri küttekeha vahel! Flair post-ja eelsoojendi saab paigaldada nii horisontaalselt kui vertikaalselt. Horisontaalse paigalduse korral ühendage ühenduskasti alati vastavalt temperatuurianduri asendiga!

### Flair järelsoojendusseade



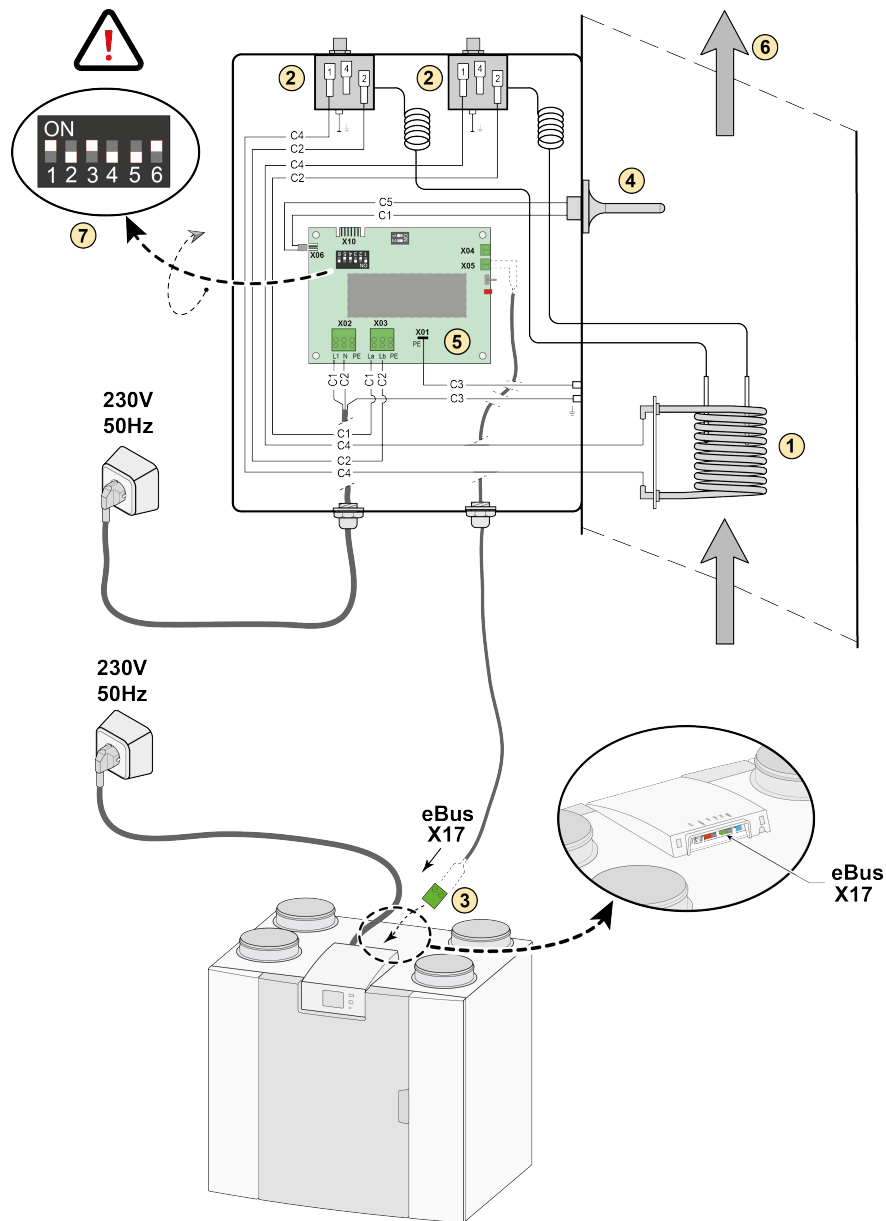
- 1 = Flair seadme vasak versioon
- 2 = Flair seadme parem versioon

### Flair eelsoojendusseade



- 1 = Flair seadme vasak versioon
- 2 = Flair seadme parem versioon

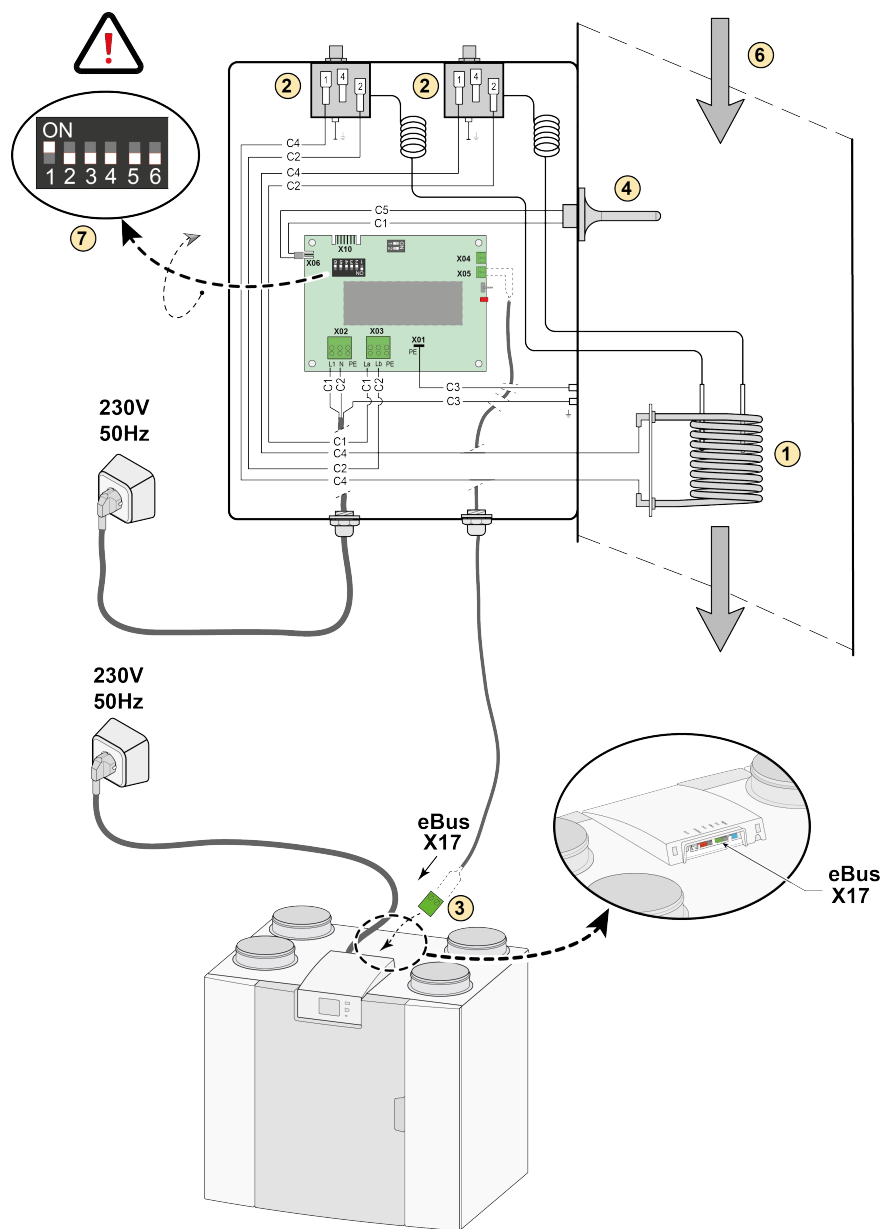
# 4A Connection Flair järelsoojendusseade koos Flair seadmega



- 1 = Küttemähis
- 2 = Temperatuuri turvatermostaat manuaalse lähtestamisega
- 3 = Seadme Flair kahekontaktiline eBus-pistikupesa X17
- 4 = Temperatuuriandur
- 5 = PCB tüüp UVP1
- 6 = Õhuvoolu suund
- 7 = Järelsoojendi mudeli Flair DIP-lüliti

- C1 = pruun
- C2 = sinine
- C3 = roheline/kollane
- C4 = must
- C5 = valge

## 4B Ühendamine Flair eelsoojendus Flair seadmega



- 1 = Küttemähis
- 2 = Temperatuuri turvatermostaat manuaalse lähtestamisega
- 3 = Seadme Flair kahekontaktiline eBus-pistikupesa X17
- 4 = Temperatuuriandur
- 5 = PCB tüüp UVP1
- 6 = Õhuvoolu suund
- 7 = Eelsoojendi mudeli Flair DIP-lüliti

- C1 = pruun
- C2 = sinine
- C3 = roheline/kollane
- C4 = must
- C5 = valge

## 5 Numbri seadistamine Flair seadmes



**Kui Flair järel-ja/või eelsoojendus asetatakse Flair seadmesse, tuleb see alati määrata menüükäsuga. ⚙️!seadme!**

protseduuri kohandamise seadistamiseks menüüse ⚙️ Flair seade, vaata vastavat Flair paigaldusjuhised.



<https://www.brinkclimatesystems.nl/support/downloads>

Eelsoojendi seadistamisel määrake parameeter 5.1 ON seadmesse; kui kasutatakse järelsoojendusseadet, tuleb parameeter 5.2 määrata ON-ile ja vajadusel saab järelsoojendusseade temperatuuri määrata punktis 5.3.

**MÄRKUS:** kui kasutatakse järelkütet, peab parameeter 1.1 olema seatud vähemalt 50m<sup>3</sup>/h, et vältida ülekuumenemist.

<b>Eelsoojendi</b>			
<b>Samm Nr</b>	<b>Kirjeldus</b>	<b>Tehaseseadistus</b>	<b>Reguleerimisvahemik</b>
5,1	Eelsoojendi sees/väljas	VÄLJA	SEES/VÄLJAS

<b>Järelsoojendusseade</b>			
<b>Samm Nr</b>	<b>Kirjeldus</b>	<b>Tehaseseadistus</b>	<b>Reguleerimisvahemik</b>
5,2	Järelsoojendi sees/väljas	VÄLJA	SEES/VÄLJAS
5,3	Järelsoojendi temperatuur	21 °C	15,0 °C – 30,0 °C

# Tõrge

Rikke korral Flair järel-või eelsoojendusseadmes kuvatakse veateade Flair seadmes.

LED on paigaldatud PCB (PCB) järel-ja eelsoojendusseadmes (LED positsiooni vaata number 5 → [1 Flair järel-ja eelsoojendi](#) lk 2); see LED vilgub, kui eBusi ühendust ei ole veel loodud. Kui ühendus on loodud, siis LED peatab vilkumise. See käivitamine võib mõnikord võtta mõne minuti.

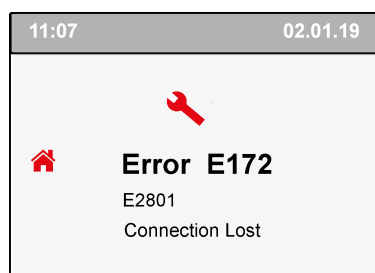
Eelsoojendusseadme veateade	
Viga Ei.	Kirjeldus
<E171><E2700>	Üldine viga
<E171><E2701>	Eelsoojendusseade -ühendus kadunud
<E171><E2702>	Eelsoojendusseade - sensori viga
<E171><E2703>	Eelsoojendusseade -elemendi viga; Temperatuuri turvatermostaadi aktiveerimine*

Veakoodid järelsoojendusseadmes	
Viga Ei.	Kirjeldus
<E172><E2800>	Üldine viga
<E172><E2801>	Järelsoojendusseade -ühendus kadunud
<E172><E2802>	Järelsoojendusseade - sensori viga
<E172><E2803>	Järelsoojendusseadme elemendi viga; Temperatuuri turvatermostaadi aktiveerimine*



## Tähelepanu!

\* Kui temperatuuri turvatermostaat on aktiveeritud, tuleb see enne edasist kasutamist lähtestada. Lähtestage see, vajutades alla nuppu(d), millel on märg "reset", kasutades selleks nõopnõela.



Kuvamise veakood Flair seadmel



## 7 Tehniline teave ja teenus

Tehniline teave Flair järel-ja eelsoojendusseade				
Toitepinge	230 V / 50 Hz			
Nimivool	4,5 A			
Nimivõimsus	1000 W			
Kaitse aste	IP20			
Kasutamiseks koos	Flair 200/225	Flair 300/325	Flair 400	Flair 450/600
Kütteseade art.nr.	310689	310690	310692	310699
Kanali läbimõõt	Ø 125 mm	Ø 160 mm	Ø 180 mm	Ø 200 mm
Pikkus küttekeha	350 mm	400 mm	400 mm	400 mm
Kogupikkus	540 mm	400 mm	400 mm	530 mm
Kogumass	4,6 kg	3,0 kg	3,0 kg	4,0 kg

Lisateavet leiate Flair paigaldusjuhistest.



<https://www.brinkclimatesystems.nl/support/downloads>



**Brink Climate Systems B.V.**

Wethouder Wassebaliestraat 8, NL-7951SN Staphorst

T: +31 (0) 522 46 99 44

E: [info@brinkclimatesystems.nl](mailto:info@brinkclimatesystems.nl)

[www.brinkclimatesystems.nl](http://www.brinkclimatesystems.nl)