

# BRINK

*Air for life*

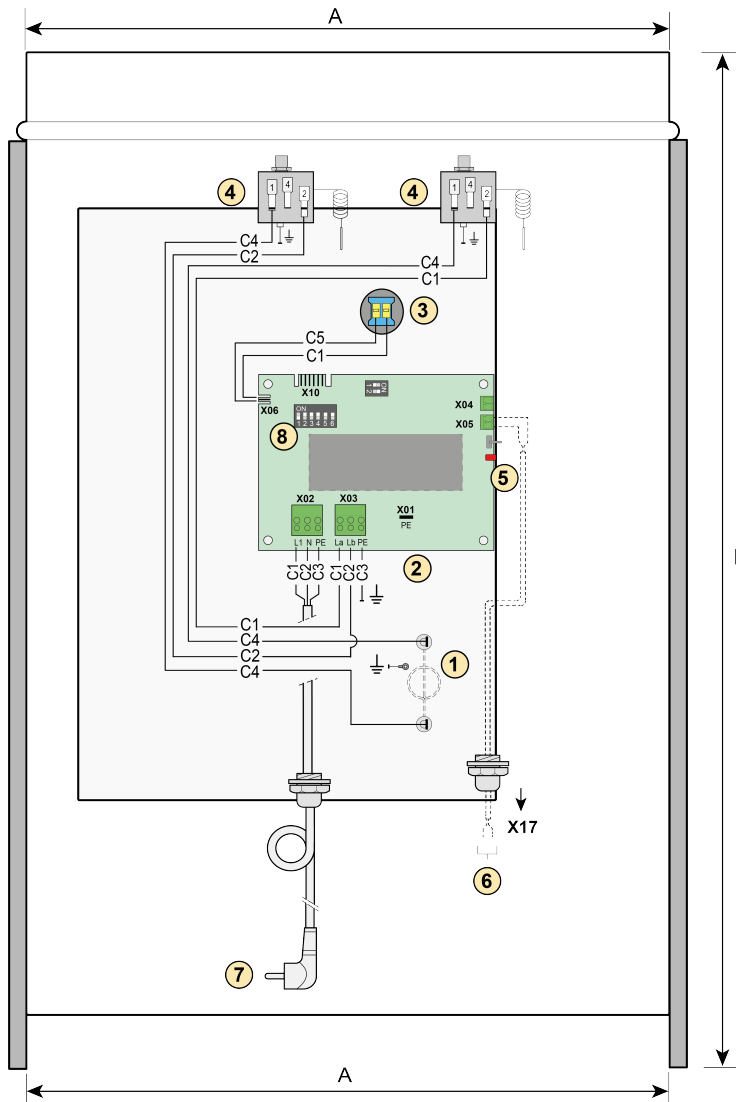
## Instrucțiuni de instalare

post- și preîncălzitor Flair  
Românesc



# post- și preîncălzitor Flair

Postîncălzitorul Flair și preîncălzitorul Flair sunt identice și sunt conectate electric în același mod la aparatul Flair.



Flair 200/225  
 A = Ø160 mm cu reducere la DN125  
 B = 350 mm


Flair 300/325  
 A = Ø160  
 B = 400 mm

Flair 400  
 A = Ø180  
 B = 400 mm

Flair 450/600  
 A = Ø180 cu extindere la DN200  
 B = 400 mm

- 1 = Bobină de încălzire
- 2 = PCB tip UVP1
- 3 = Senzor de temperatură
- 4 = Termostat de siguranță a temperaturii cu resetare manuală
- 5 = LED roșu: se aprinde când încălzitorul este conectat la aparatul Flair
- 6 = Legătură eBus cu 2 poli X17 pe aparatul Flair
- 7 = Priză de curent de 230V
- 8 = Comutator dipswitch

- C1 = Maro
- C2 = albastru
- C3 = verde/galben
- C4 = negru
- C5 = alb

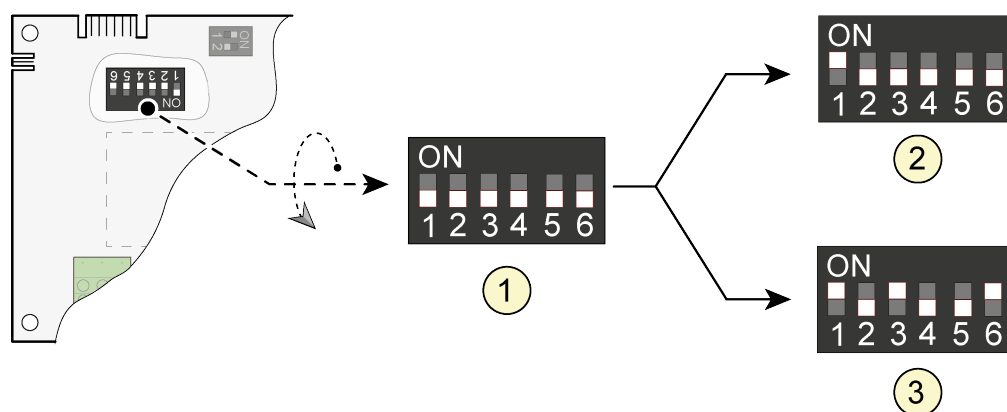
Prin setarea comutatoarelor dip de pe circuitul imprimat din încălzitor, aparatul Flair recunoaște care este încălzitorul conectat. Acest încălzitor Flair trebuie montat întotdeauna direct pe conexiunea aparatului Flair. După instalarea încălzitorului, trebuie întotdeauna reglate valorile de configurare a aparatului Flair; pentru a vedea care este procedura de reglare a setărilor post- și preîncălzitorului Flair în meniul setărilor  aparatului Flair, consultați instrucțiunile de instalare corespunzătoare modelului Flair.

## 2 Configurarea corectă pentru comutatorul dipswitch

Post- și preîncălzitorul sunt setate din fabrică cu toate comutatoarele dip pe poziția „OPRIT”; setarea corectă a comutatorului dipswitch trebuie întotdeauna executată de către instalator.



**Notă: Dacă setarea este incorectă, încălzitorul nu va funcționa sau va funcționa incorect!**



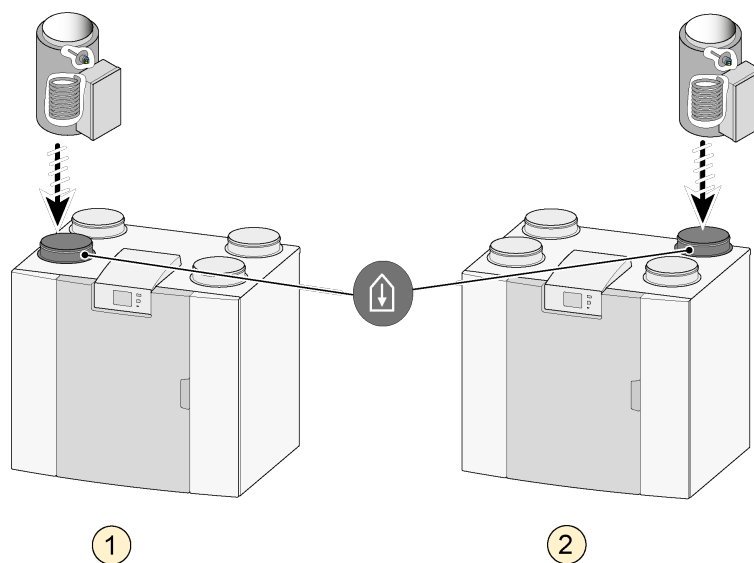
- 1 = Setări din fabricație
- 2 = Setarea comutatorului dipswitch la preîncălzitor
- 3 = Setarea comutatorului dipswitch la postîncălzitor

### 3 Poziția de montare



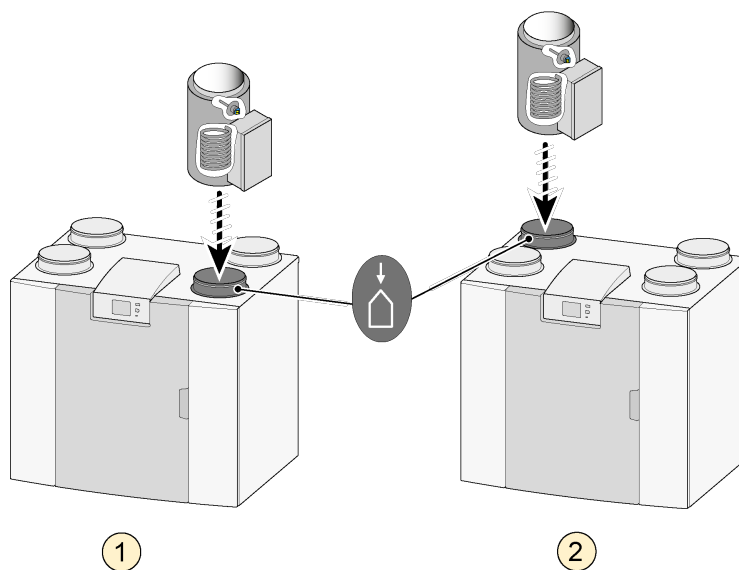
Atât postîncălzitorul, cât și preîncălzitorul sunt plasate întotdeauna pe aparatul Flair în același mod. Bobina de încălzire este întotdeauna între aparatul Flair și senzorul de temperatură din încălzitor! Post- și preîncălzitorul Flair pot fi montate atât orizontal, cât și vertical. Pentru montarea orizontală, montați întotdeauna cutia de conectare în sus față de poziția senzorului de temperatură!

#### Postîncălzitorul Flair



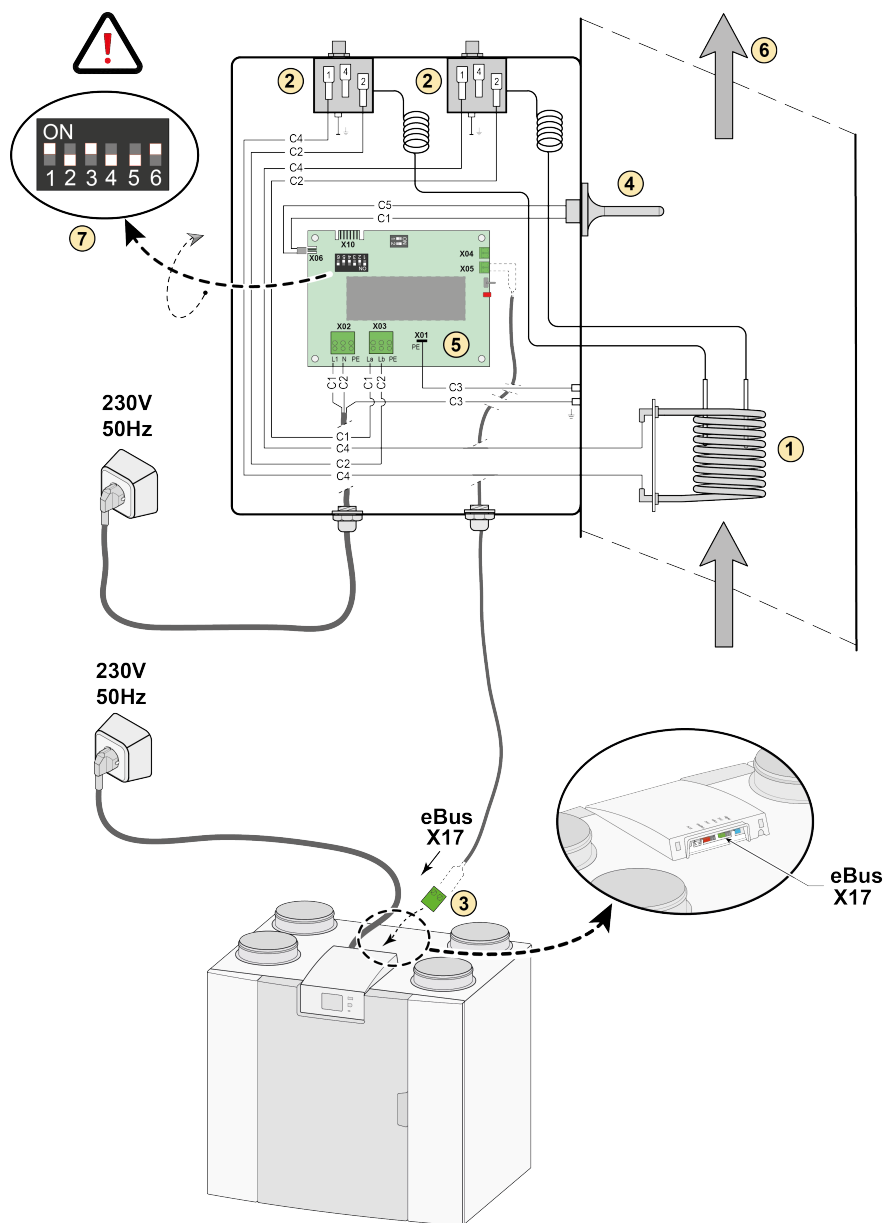
- 1 = Aparat Flair versiune stânga
- 2 = Aparat Flair versiune dreapta

#### Preîncălzitor Flair



- 1 = Aparat Flair versiune stânga
- 2 = Aparat Flair versiune dreapta

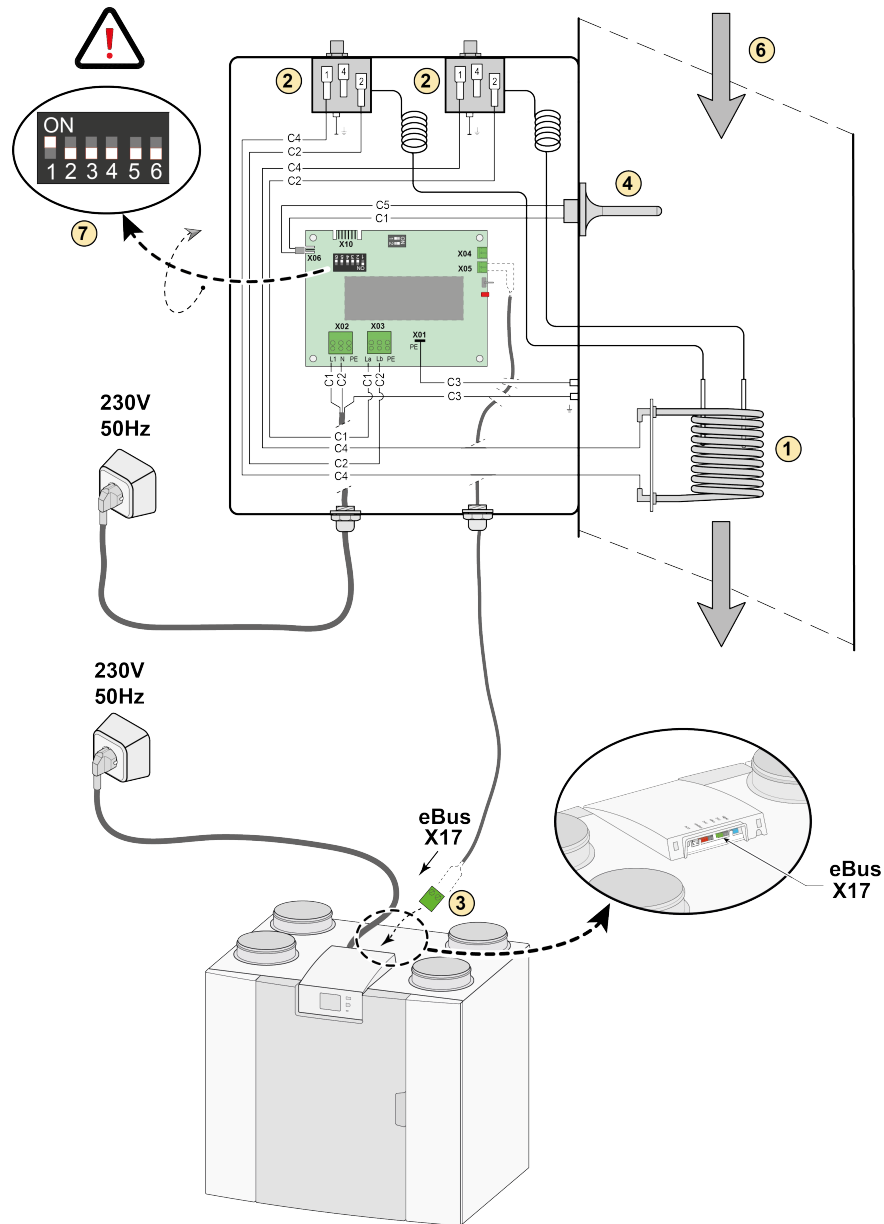
## 4A Conectarea postîncălzitorului Flair la aparatul Flair



- 1 = Bobină de încălzire
- 2 = Termostat de siguranță a temperaturii cu resetare manuală
- 3 = Legătură eBus cu 2 poli X17 pe aparatul Flair
- 4 = Senzor de temperatură
- 5 = PCB tip UVP1
- 6 = Direcție flux de aer
- 7 = Setare comutator Dipswitch post-încălzitor Flair

C1 = maro  
 C2 = albastru  
 C3 = verde/galben  
 C4 = negru  
 C5 = alb

## 4B Conectarea preîncălzitorului Flair la aparatul Flair




- 1 = Bobină de încălzire
- 2 = Termostat de siguranță a temperaturii cu resetare manuală
- 3 = Legătură eBus cu 2 poli X17 pe aparatul Flair
- 4 = Senzor de temperatură
- 5 = PCB tip UVP1
- 6 = Direcție flux de aer
- 7 = Setare comutator Dipswitch pre-încălzitor Flair

C1 = maro  
 C2 = albastru  
 C3 = verde/galben  
 C4 = negru  
 C5 = alb

## 5 Setarea numărului pasului la aparatul Flair



**Când un postîncălzitor și/sau un preîncălzitor Flair este plasat pe un aparat Flair, această operațiune trebuie întotdeauna introdusă în meniul setărilor  aparatului Flair appliance!**

Pentru a afla procedura de reglare a setărilor în acest meniu al setărilor  aparatului Flair appliance, consultați instrucțiunile de instalare pentru modelul Flair respectiv.



<https://www.brinkclimatesystems.nl/support/downloads>

Când configurați un preîncălzitor, setați parametrul 5.1 pe PORNIT; dacă se utilizează un postîncălzitor, parametrul 5.2 trebuie setat pe PORNIT și, dacă este necesar, se poate și seta temperatura postîncălzitorului la parametrul 5.3.

NOTĂ : dacă se utilizează un încălzitor de stâlp, parametrul 1.1 trebuie setat la cel puțin 50m<sup>3</sup>/h pentru a preveni supraîncălzirea.

Preîncălzitor			
Pas Nr.	Descriere	Setări din fabricație	Domeniul de reglare
5,1	Preîncălzitor PORNIT și OPRIT	OPRIT	PORNIT/OPRIT

Postîncălzitor			
Pas Nr.	Descriere	Setări din fabricație	Domeniul de reglare
5,2	Postîncălzitor PORNIT și OPRIT	OPRIT	PORNIT/OPRIT
5,3	Temperatură post-încălzitor	21 °C	15,0 °C-30,0 °C



## 6 Defecțiune

În cazul unei defecțiuni la post-sau preîncălzitorul Flair, se va vedea un mesaj pe afișajul aparatului Flair. Este montat un LED pe circuitul imprimat al pre- și postîncălzitorului Flair (pentru a vedea poziția LED-ului, consultați numărul 5 → [post- și preîncălzitor Flair](#) pagina 2); acest LED luminează intermitent dacă nu s-a stabilit încă conexiunea eBus. Când s-a stabilit conexiunea, LED-ul nu mai luminează intermitent. Acest proces de pornire poate uneori dura câteva minute.

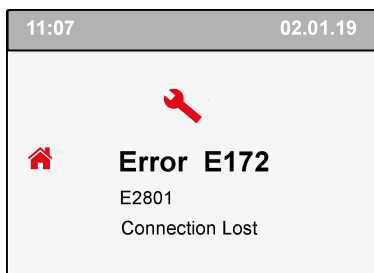
Cod de eroare la preîncălzitor	
Eroare nr.	Descriere
E171 / E2700	Eroare generală
E171 / E2701	Preîncălzitor - s-a pierdut conexiunea
E171 / E2702	Preîncălzitor - eroare la senzor
E171 / E2703	Preîncălzitor - eroare la element; Activarea termostatului de siguranță a temperaturii*

Cod de eroare la postîncălzitor	
Eroare nr.	Descriere
E172 / E2800	Eroare generală
E172 / E2801	Postîncălzitor - s-a pierdut conexiunea
E172 / E2802	Postîncălzitor - eroare la senzor
E172 / E2803	Postîncălzitor - eroare la element; Activarea termostatului de siguranță a temperaturii*



### Atenție!

\* Dacă termostatul de siguranță a temperaturii este activat, acesta trebuie resetat înainte de utilizarea ulterioară. Reinițializați-l prin apăsarea butonului (butoanelor) etichetat(e) cu "reset", cu ajutorul unui ac.



Cod de eroare pe afișajul aparatului Flair

## 7 Informații tehnice și service

Informații tehnice pentru post- și preîncălzitorul Flair				
Tensiune de alimentare	230 V / 50 Hz			
Intensitatea nominală	4,5 A			
Puterea nominală	1000 W			
Gradul de protecție	IP20			
Pentru utilizare cu	Flair 200/225	Flair 300/325	Flair 400	Flair 450/600
Încălzitor art.nr.	310689	310690	310692	310699
Diametru conductă	Ø 125 mm	Ø 160 mm	Ø 180 mm	Ø 200 mm
Lungime încălzitor	350 mm	400 mm	400 mm	400 mm
Lungime totală	540 mm	400 mm	400 mm	530 mm
Greutate totală	4,6 kg	3,0 kg	3,0 kg	4,0 kg

Pentru a afla mai multe informații, consultați instrucțiunile de instalare pentru modelul Flair.



<https://www.brinkclimatesystems.nl/support/downloads>



**Brink Climate Systems B.V.**

Wethouder Wassebaliestraat 8, NL-7951SN Staphorst

T: +31 (0) 522 46 99 44

E: [info@brinkclimatesystems.nl](mailto:info@brinkclimatesystems.nl)

[www.brinkclimatesystems.nl](http://www.brinkclimatesystems.nl)