



Air for life

1 - Brink Air Control - Ventilation



2 - Brink Air Control - Allure thermostat programmé

Le thermostat programmé manuel Brink Air Control - Allure démarre après page 32 du Brink Air Control - Ventilation.



À CONSERVER PRÈS DE L'APPAREIL

Brink Climate Systems B.V. Wethouder Wassebaliestraat 8 7951 SN Staphorst P.O. Box 11 NL-7950AA Staphorst
T. +31 (0) 522 46 99 44 F. +31 (0) 522 46 94 00 info@brinkclimatesystems.nl www.brinkclimatesystems.nl



Air for life

Prescriptions d'installation

Brink Air Control - Ventilation
Français



Sommaire

1	Manuel d'utilisation.	3	10.2	Garantie.	27
1.1	Description du Brink Air Control - Ventilation.	3	11	Annexe: Réglages de base des programmes	
1.2	Symboles employés.	3	hebdomadaires.		28
2	Caractéristiques techniques.	4	11.1	Programme standard P1.	28
2.1	Caractéristiques générales du produit.	4	11.2	Programme standard P2.	29
2.2	Influences environnementales.	4	11.3	Programme standard P3.	30
2.3	Aperçus des modules de commande.	5			
2.4	Aperçu de l'affichage de l'écran principal.	5			
2.5	Niveaux de ventilation.	6			
3	Mesures de précaution et instructions de sécurité.	7			
3.1	Généralités.	7			
3.2	Lors du placement.	7			
3.3	Lors de l'utilisation.	7			
3.4	Lors de l'entretien.	8			
3.5	Pour l'environnement.	8			
4	Montage et installation (à confier à un installateur).	9			
4.1	Montage.	9			
4.1.1	Débranchement du module de commande de la console murale.	9			
4.1.2	Montage de la console murale.	9			
4.1.3	Raccordement électrique.	10			
4.1.4	Repose du module de commande dans la console murale.	10			
4.2	Installation.	11			
4.2.1	Réglage de la langue.	11			
4.2.2	Réglage de l'heure.	12			
4.2.3	Réglage de la date.	13			
5	Description de l'utilisation: mode d'utilisation.	14			
5.1	Navigation : Description générale.	14			
5.2	Programmes hebdomadaires : P1, P2 et P3.	15			
5.2.1	Réglages standard P1, P2 et P3.	15			
5.2.2	Création d'un programme P1.	16			
5.2.3	Création d'un programme P2.	17			
5.2.4	Création d'un programme P3.	18			
5.3	Activation du type de programme (P1, P2 ou P3).	19			
5.4	Annulation temporaire du programme.	19			
5.5	Annulation du programme pour une période prolongée.	19			
5.6	Réglage de la valeur des niveaux de ventilation.	20			
5.7	Consultation des réglages.	21			
5.8	Réglages d'usine de l'appareil raccordé.	21			
6	Entretien.	22			
6.1	Maintenance générale.	22			
6.2	Nettoyage ou remplacement du filtre.	22			
6.2.1	Message de filtre.	22			
6.2.2	Retrait, nettoyage ou remplacement des filtres.	22			
6.2.3	Réinitialisation du message de filtre.	23			
7	Démontage.	24			
8	Réparation.	25			
9	Environnement.	26			
10	Dépannage et garantie.	27			
10.1	Dépannage.	27			

1 Manuel d'utilisation

Chère cliente, cher client,

Nous vous remercions d'avoir choisi notre Brink Air Control. Ce manuel d'utilisation réunit toutes les informations nécessaires pour vous familiariser rapidement avec le produit. Veuillez les lire attentivement avant d'utiliser le produit. Ce manuel d'utilisation est destiné à l'installateur et à l'utilisateur final du Brink Air Control. Les informations spécifiques du manuel d'utilisation sont accessibles à travers la table des matières. Cette version du manuel d'utilisation est la version complète. Un guide de démarrage rapide est disponible, en plus de ce manuel d'utilisation. Veuillez conserver ce manuel d'utilisation soigneusement. Pour en savoir plus ou pour commander des manuels, veuillez contacter :

Brink Climate Systems B.V.
P.O. box 11
NL-7950 AA, Staphorst, Pays-Bas
T. +31 (0) 522 46 99 44
F. +31 (0) 522 46 94 00
E. info@brinkclimatesystems.nl
www.brinkclimatesystems.nl

1.1 Description du Brink Air Control - Ventilation

Usage reconnu et non reconnu

Le Brink Air Control - Ventilation doit être utilisé en combinaison avec des produits approuvés à cet effet par Brink Climate Systems B.V. Brink Climate Systems B.V. ne peut être tenu responsable des dommages éventuels provoqués par une utilisation inappropriée, erronée ou déraisonnable. Il est important de comprendre entièrement ce mode d'emploi.

Fonctionnement avec d'autres appareils

Le Brink Air Control - Ventilation est relié à d'autres appareils. Pour qu'il fonctionne correctement, le Brink Air Control - Ventilation dépend du bon fonctionnement de ces appareils. Pour pouvoir utiliser le Brink Air Control - Ventilation, la présence de ces appareils et leur bon fonctionnement sont requis. Reportez-vous à l'annexe 1 pour un aperçu et une explication.

1.2 Symboles employés



Avertissement !

L'utilisateur peut se blesser (gravement) ou endommager sérieusement le produit. Un avertissement indique un risque de blessure pour l'utilisateur ou de dommage pour le produit, si l'utilisateur ne respecte pas scrupuleusement les procédures.



Attention !

Le produit peut être endommagé. La mention « Attention » indique un risque de dommage pour le produit, si l'utilisateur ne respecte pas scrupuleusement les procédures.



Remarque !

Une remarque avec des informations supplémentaires destinées à l'utilisateur. Une remarque attire l'attention de l'utilisateur sur d'éventuels problèmes.

2 Caractéristiques techniques

2.1 Caractéristiques générales du produit

Description du produit

Désignation : Brink Air Control - Ventilation

Caractéristiques techniques

Du produit Tension : 15 à 24 Volt

Consommation : 1,5 Watt

Classe de protection : IP30

Autonomie : > 48 heures

Conditions ambiantes

Température ambiante : 0 °C à 50 °C

Température de stockage : -20 °C à 60 °C

Humidité de l'air : 10% à 90%

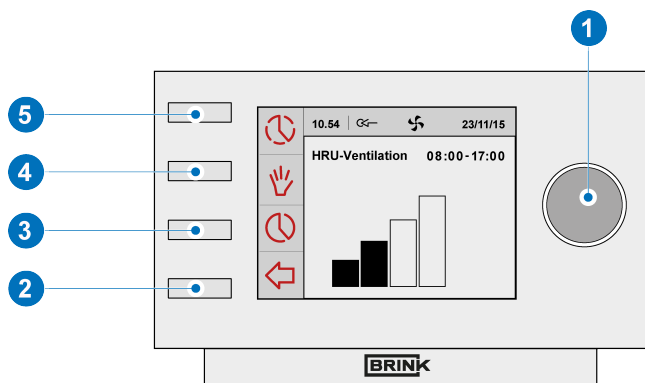
Divers : Usage exclusivement intérieur

2.2 Influences environnementales

Pour fonctionner correctement, le Brink Air Control - Ventilation doit être placé et utilisé dans un local bénéficiant de conditions ambiantes optimales. Le Brink Air Control - Ventilation ne peut être fixé qu'à l'intérieur, mais pas à proximité d'une source de chaleur, d'un radiateur, dans un courant d'air ou un environnement humide. Le Brink Air Control - Ventilation ne peut pas non plus être exposé à une chaleur rayonnante directe (soleil). Le Brink Air Control - Ventilation ne peut pas être fixé à proximité d'un champ magnétique. Ceci peut endommager les composants internes.

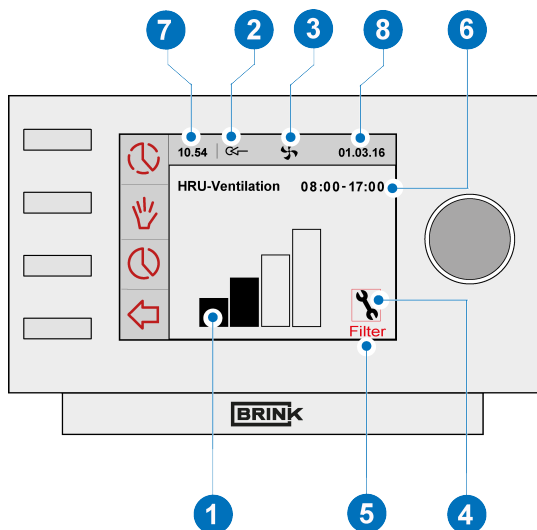
2.3 Aperçus des modules de commande

Le Brink Air Control - Ventilation est pourvu d'un ensemble de touches permettant d'utiliser l'appareil :



- 1 = Bouton de réglage
- 2 = Bouton Retour
- 3 = Réglage & activation du programme horaire
- 4 = Touche de commande manuelle
- 5 = Écrasement du programme horaire

2.4 Aperçu de l'affichage de l'écran principal



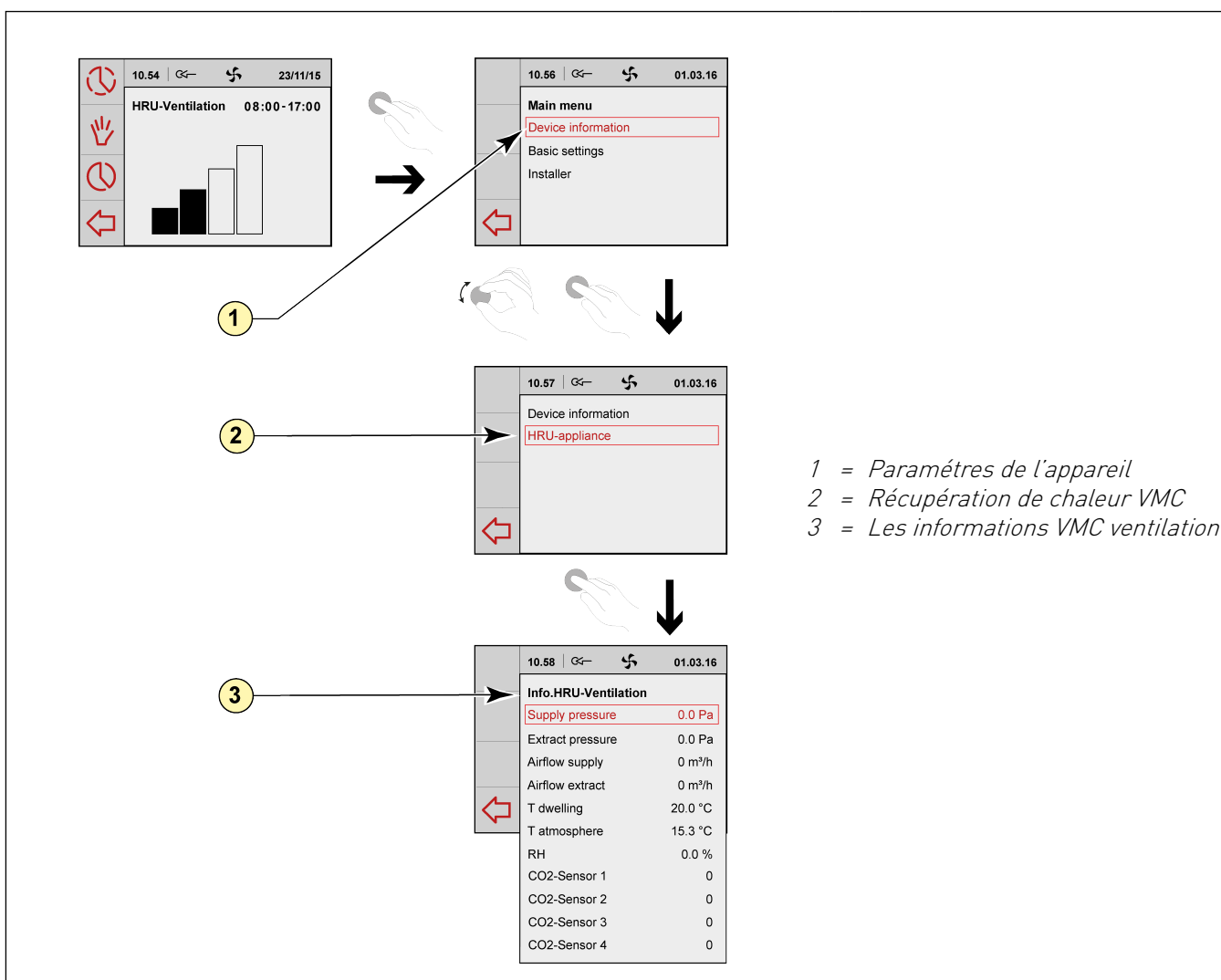
- 1 = Indicateur de débit
- 2 = Indicateur de liaison EBus
- 3 = Indicateur de ventilateur
- 4 = Symbole de dérangement
- 5 = Avertissement de filtre
- 6 = Bloc horaire actuel
- 7 = Heure actuel
- 8 = Date actuelle (jour/mois/année)

2.5 Niveaux de ventilation

Le Brink Air Control - Ventilation compte quatre niveaux de ventilation (→). Vous pouvez activer vous-même un niveau de ventilation (reportez-vous → [Description de l'utilisation:mode d'utilisation](#) page 14 pour plus d'informations). La valeur de chaque niveau de ventilation peut être adaptée par vos soins .

	1
	2
	3

Niveaux de ventilation



3 Mesures de précaution et instructions de sécurité

3.1 Généralités

Avertissement!

Les opérations d'installation et de montage nécessaires pour pouvoir mettre en service le Brink Air Control - Ventilation doivent être réalisées par un installateur agréé par Brink Climate Systems B.V.



Coupez immédiatement le courant de votre Brink Air Control - Ventilation en tirant la fiche de l'appareil branché dans la prise, si :

- Des composants du Brink Air Control - Ventilation sont ouverts, percés, humides ou tombés violemment,
- Le câble d'alimentation est endommagé,
- L'écran est fissuré ou cassé.

Prenez ensuite contact avec Brink Climate Systems B.V. ou votre fournisseur.

Attention!



- N'utilisez jamais d'autres composants que les composants d'origine.
- Utilisez le Brink Air Control - Ventilation uniquement à l'intérieur, à des températures comprises entre 0°C et 50°C et à une humidité de l'air relative oscillant entre 10% et 90%.
- Si le Brink Air Control - Ventilation est cassé ou si les réglages sont réinitialisés aux valeurs d'usine, tous les réglages (à l'exception du message de filtre) sont effacés. Aucune sauvegarde n'est disponible.

3.2 Lors du placement

Attention!

Le montage et l'installation doivent être effectués par un installateur agréé par Brink Climate Systems B.V. Tenez compte des exigences suivantes lors du placement :



- Le Brink Air Control - Ventilation doit être placé à une hauteur d'env. 1,65 mètre au-dessus du sol;
- Le Brink Air Control - Ventilation ne peut pas être recouvert (rideau ou armoire par exemple),
- Reportez-vous au paragraphe → [Influences environnementales](#) page 4 pour connaître les exigences environnementales.

3.3 Lors de l'utilisation



Attention!

Les réglages qui ne figurent pas dans ce mode d'emploi sont destinés aux installateurs agréés par Brink Climate Systems B.V. Ne les modifiez pas vous-même.

3.4 Lors de l'entretien



Prudence!

Nettoyez l'écran avec un chiffon doux.

N'utilisez jamais d'eau et / ou de liquide (détergent) sur l'écran.

3.5 Pour l'environnement



Attention!

Le Brink Air Control - Ventilation ne peut pas être éliminé avec les déchets domestiques non triés, mais il doit être collecté séparément.

Renseignez-vous dans votre région pour connaître les possibilités de mise au rebut du Brink Air Control - Ventilation en fin de vie. Ne jetez pas les appareils et composants électriques, mais vérifiez si le(s) (composants du) Brink Air Control - Ventilation peuvent être recyclés ou réutilisés.

4 Montage et installation (à confier à un installateur)

Le montage et l'installation doivent être effectués par un installateur agréé par Brink Climate Systems B.V.

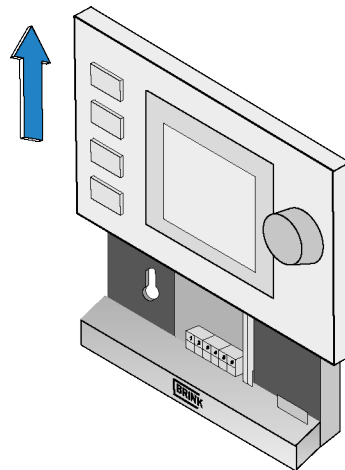
4.1 Montage

Pour monter le Brink Air Control - Ventilation, il convient d'appliquer une à une les étapes décrites aux paragraphes (→ [Débranchement du module de commande de la console murale](#) page 9) à (→ [Repose du module de commande dans la console murale](#) page 10).

4.1.1 Débranchement du module de commande de la console murale

Débranchez le module de commande de la console murale. Effectuez les opérations suivantes :

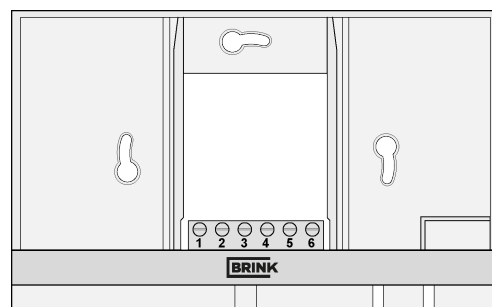
- Faites coulisser vers le haut le module de commande pour le séparer de la console murale.



4.1.2 Montage de la console murale

La console murale peut être fixée sur une boîte encastrée (Ø55 mm) ou peut être montée directement au mur au moyen de vis et de chevilles.

- Vissez la console murale au bon endroit sur le mur. Pour ce faire, utilisez les trous de fixation prévus dans la console murale.



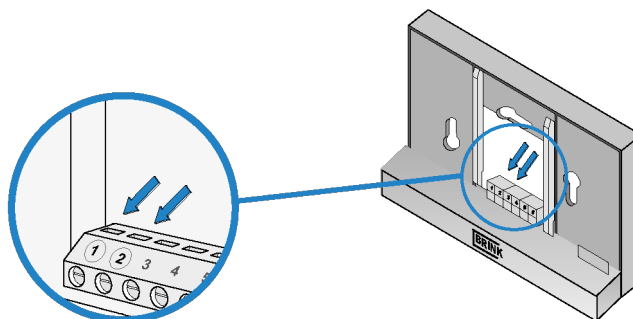
Attention !

Reportez-vous (→ [Lors du placement](#) page 7) pour en savoir plus sur le placement du Brink Air Control - Ventilation.

4.1.3 Raccordement électrique

Pour raccorder électriquement le Brink Air Control - Ventilation, procédez comme suit:

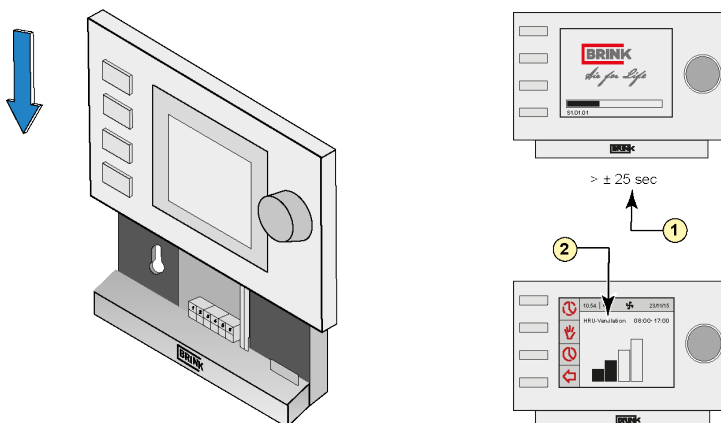
- Guidez le câble à deux fils (venant de l'appareil à raccorder) à travers l'ouverture à l'arrière de la console murale.
- Contrôlez si les extrémités des câbles sont correctement dénudées. Si ce n'est pas le cas, faites-le maintenant.
- Fixez le câble aux borniers n° 1 et n° 2. Consultez les consignes d'installation de l'appareil à raccorder pour en savoir plus sur le raccordement précis.



4.1.4 Reprise du module de commande dans la console murale

Placez le module de commande dans la console murale montée au mur. Effectuez les opérations suivantes :

- Introduisez le module de commande dans les rainures de la console murale et poussez-le vers le bas; veillez à ce que les rainures du module de commande se trouvent insérées correctement dans les rainures de la console murale.



1 = ± 25 secondes

2 = Ventilationde chaleur VMC



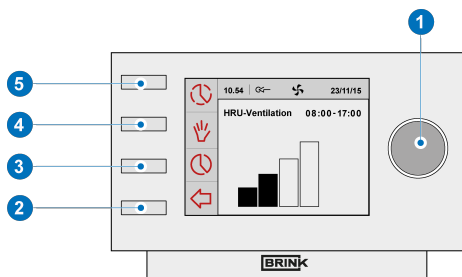
Attention!

Le module de commande doit faire un déclic lorsqu'il se fixe dans la console murale. Il n'y qu'à ce moment-là qu'un bon contact électrique sera garanti.

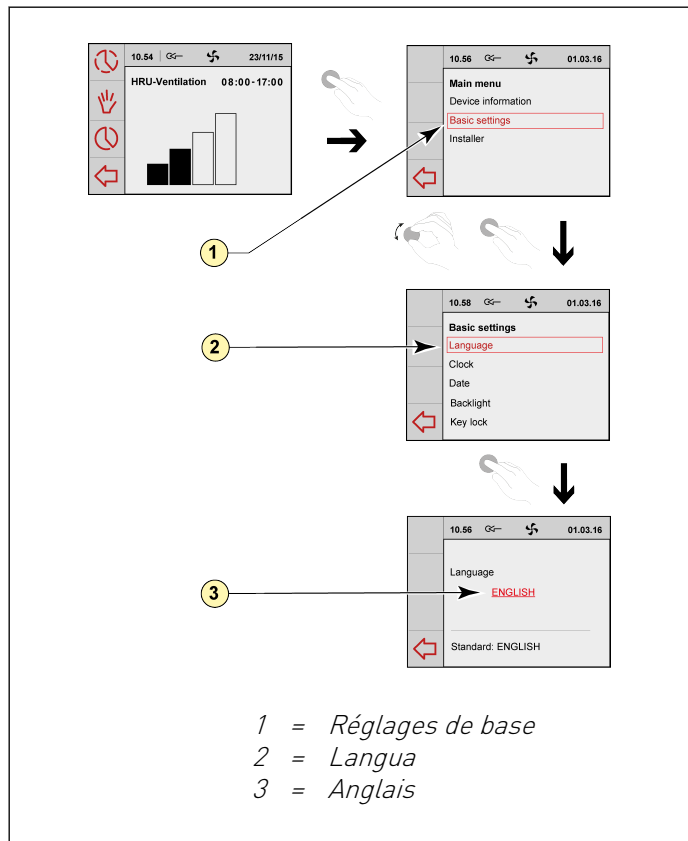
4.2 Installation

4.2.1 Réglage de la langue

Vous pouvez définir la langue d'affichage des menus. Pour définir la langue, procédez comme suit :



- Si nécessaire, appuyez plusieurs fois sur retour "2" pour retourner à l'écran principal (Main screen)
- Appuyez sur "1" . 'Menu principal (Main menu)' s'ouvre
- Sélectionnez 'Réglages de base (Basic settings)' en faisant tourner "1"
- Appuyez sur "1" . 'Réglages de base (Basic settings)' s'ouvre
- Sélectionnez 'Langue' en faisant tourner "1"
- Choisissez une langue avec la molette "1"
- Appuyez sur "1" pour définir la langue voulue
- Si nécessaire, appuyez plusieurs fois sur retour "2" pour retourner à l'écran principal (Main screen)



Attention!

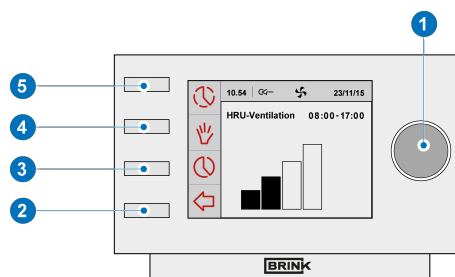
Si une autre langue que le français est définie sur votre Brink Air Control - Ventilation, les noms des options de menu décrites ne correspondront pas aux options de menu du présent mode d'emploi.

4.2.2 Réglage de l'heure

Vous pouvez régler l'heure. L'heure est visible sur l'écran principal. Le Model dispose uniquement d'un affichage 24 heures.

Pour régler l'heure, procédez comme suit :

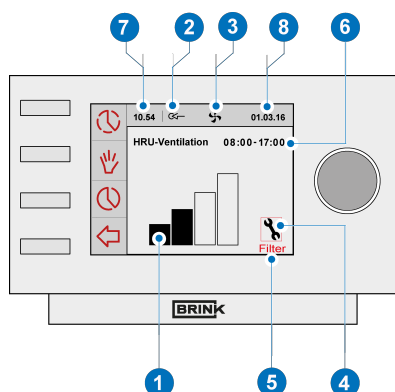
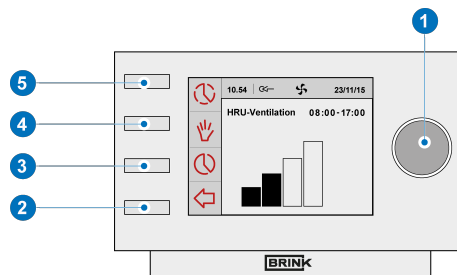
- Si nécessaire, appuyez plusieurs fois sur retour "2" pour retourner à l'écran principal (Main screen)
- Appuyez sur "1" . 'Menu principal (Main menu)' s'ouvre
- Sélectionnez 'Réglages de base (Basic settings)' en faisant tourner "1"
- Appuyez sur "1" . 'Réglages de base (Basic settings)' s'ouvre
- Sélectionnez 'Heure (Clock)' en faisant tourner "1"
- Appuyez sur "1" . 'Heure' s'ouvre
- Modifiez l'heure avec la molette "1"
- Appuyez sur "1" pour confirmer l'heure
- Répétez les deux étapes précédentes pour les minutes et les secondes
- Si nécessaire, appuyez plusieurs fois sur retour "2" pour retourner à l'écran principal (Main screen)



4.2.3 Réglage de la date

Vous pouvez régler la date. La date est visible sur l'écran principal.
Pour régler la date, procédez comme suit :

- Si nécessaire, appuyez plusieurs fois sur retour "2" pour retourner à l'écran principal (Main screen)
- Appuyez sur "1" . 'Menu principal (Main menu)' s'ouvre
- Sélectionnez 'Réglages de base (Basic settings)' en faisant tourner "1"
- Appuyez sur "1" . 'Réglages de base (Basic settings)' s'ouvre
- Sélectionnez 'Date (Date)' en faisant tourner "1"
- Appuyez sur "1" . 'Date' s'ouvre
- Modifiez le jour avec la molette
- Appuyez sur "1" pour confirmer le jour
- Répétez les deux étapes précédentes pour les mois ainsi que pour l'année



- 1 = Indicateur de débit
- 2 = Indicateur de liaison EBus
- 3 = Indicateur de ventilateur
- 4 = Symbole de dérangement
- 5 = Avertissement de filtre
- 6 = Bloc horaire actuel
- 7 = Heure actuel
- 8 = Date actuelle (jour/mois/année)

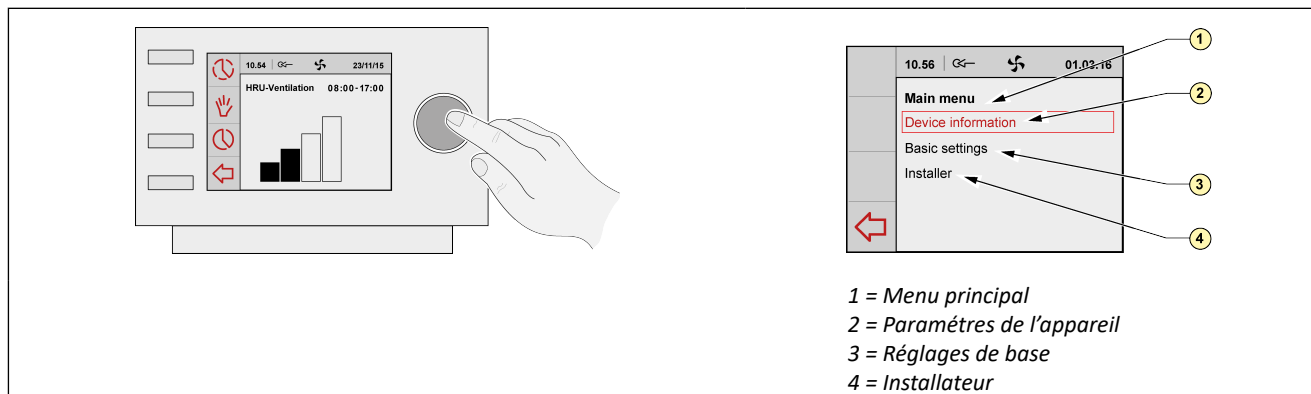
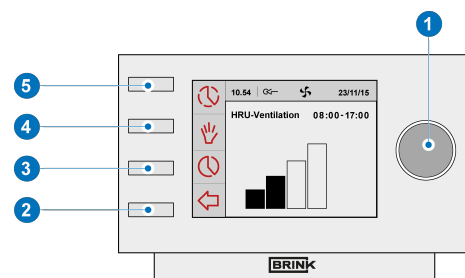
5 Description de l'utilisation:mode d'utilisation

Le Brink Air Control - Ventilation vous permet d'augmenter et d'abaisser le niveau de ventilation. Il suffit pour cela de définir un programme. Si le programme est en cours, vous pouvez l'annuler provisoirement.

5.1 Navigation : Description générale

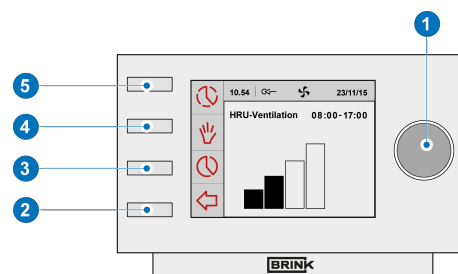
Navigation à travers les menus

Le Brink Air Control - Ventilation dispose de menus que vous pouvez parcourir. Pour les parcourir, utilisez la touche de navigation 1. Tournez la touche de navigation pour consulter les menus. Vous pouvez ouvrir une option de menu sélectionnée en appuyant sur la touche de navigation.



Retour à l'écran principal

L'écran principal correspond à l'écran de démarrage du Brink Air Control - Ventilation. Vous pouvez revenir à tout moment à l'écran principal en appuyant plusieurs fois sur retour 2. Ce nombre de fois dépend de l'endroit où vous vous trouvez dans le menu. Ne vous étonnez pas de devoir appuyer plusieurs fois.



5.2 Programmes hebdomadaires : P1, P2 et P3

Vous pouvez programmer la régulation du niveau de ventilation dans un programme hebdomadaire. Vous avez le choix parmi les programmes P1, P2 et P3.

Programme P1

Vous permet de créer un programme quotidien qui servira pour tous les jours de la semaine.

Programme P2

Vous permet de créer deux programmes quotidiens. Un programme quotidien pour toute la semaine 'lun-ven' et un programme quotidien pour le week-end 'sam-dim'.

Programme P3

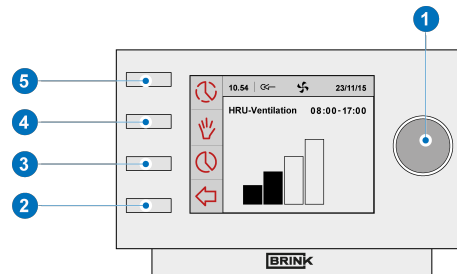
Vous permet de créer deux programmes quotidiens. Un programme quotidien pour toute la semaine 'lun-ven' et un programme quotidien pour le week-end 'sam-dim'.

5.2.1 Réglages standard P1, P2 et P3

Le Brink Air Control - Ventilation possède des programmes hebdomadaires pré-réglés. Ces réglages figurent dans l'annexe 1. (→ [Annexe: Réglages de base des programmes hebdomadaires](#) page 28).

5.2.2 Création d'un programme P1

- Si nécessaire, appuyez plusieurs fois sur retour "2" pour revenir à l'écran principal
- Appuyez sur 'Réglage & activation du programme horaire "3"
- Appuyez sur "1" . 'Périodes' s'ouvre
- Sélectionnez 'P1: semaine' avec la molette "1"
- Appuyez sur "1" , 'P1: semaine' s'ouvre.



Vous avez le choix entre 'Période 1', 'Période 2', 'Période 3', 'Période 4', 'Période 5' et 'Période 6'. Chaque période correspond à une partie de la journée au cours de laquelle vous pouvez régler un niveau de ventilation. Pour régler la période 1, procédez comme suit:

- Sélectionnez 'Période 1' en faisant tourner "1"
- Appuyez sur "1" , 'Période 1' s'ouvre
- Sélectionnez 'Heure début' en faisant tourner "1"
- Appuyez sur "1" , 'Heure début' s'ouvre
- Réglez l'heure de début en faisant tourner "1"
- Vous avez une fourchette comprise entre 3h00 et 2h59



Si, dans une période, le temps est reculé si loin que des lignes apparaissent, cette période et celle ci-dessus seront supprimées.

- Appuyez sur "1" pour confirmer l'heure de début

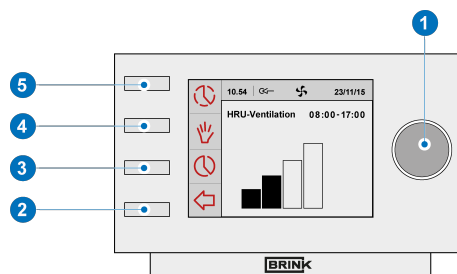
Réglez à présent le niveau de ventilation pour la période 1. Effectuez les opérations suivantes :

- Sélectionnez 'Mode vent.' avec la molette "1"
- Appuyez sur "1" , 'Mode vent.' s'ouvre
- Réglez le niveau de ventilation pour la période 1 avec la molette "1"
- Appuyez sur "1" pour confirmer le niveau de ventilation pour la période 1

Vous venez de régler le niveau de ventilation pour la période 1. Vous pouvez régler les périodes 2 à 6 de la même manière. Une période prend fin lorsqu'une nouvelle commence.

5.2.3 Création d'un programme P2

- Si nécessaire, appuyez plusieurs fois sur retour "2" pour revenir à l'écran principal
- Appuyez sur "1". 'Menu utilis.' s'ouvre
- Sélectionnez 'Param. utilisateur' en faisant tourner "1"
- Appuyez sur "1". 'Param. utilisateur' s'ouvre
- Sélectionnez 'Périodes' en faisant tourner "1"
- Appuyez sur "1". 'Périodes' s'ouvre
- Sélectionnez 'P2: semaine/WE' avec la molette "1"
- Appuyez sur "1", 'P2: semaine/WE' s'ouvre



Vous pouvez choisir entre 'Semaine' et 'Week-end'. Dans le cas de 'Semaine', vous pouvez régler un programme quotidien du lundi au vendredi. Dans le cas du 'Week-end', vous pouvez régler un programme quotidien pour le samedi et le dimanche.

Semaine

- Sélectionnez 'Semaine' en faisant tourner "1"
- Appuyez sur "1". 'Semaine' s'ouvre

(*] Vous avez le choix entre 'Période 1', 'Période 2', 'Période 3', 'Période 4', 'Période 5' et 'Période 6'. Chaque période correspond à une partie de la journée au cours de laquelle vous pouvez régler un niveau de ventilation.

Pour régler la période 1, procédez comme suit:

- Sélectionnez 'Période 1' en faisant tourner 'Period 1' by turning setting knob "1"
- Appuyez sur "1", 'Période 1' s'ouvre
- 'Heure début' en faisant tourner "1"
- Appuyez sur "1", 'Heure début' s'ouvre
- Réglez l'heure de début en faisant tourner "1". Vous avez une fourchette comprise entre 3h00 et 2h59
- Appuyez sur "1" 1 pour confirmer l'heure de début

Réglez à présent le niveau de ventilation pour la période 1. Effectuez les opérations suivantes:

- Sélectionnez 'Mode vent.' en faisant tourner "1"
- Appuyez sur "1", 'Mode vent.' s'ouvre
- Réglez le niveau de ventilation pour la période 1 avec la molette "1"
- Appuyez sur "1" pour confirmer le débit pour la période 1

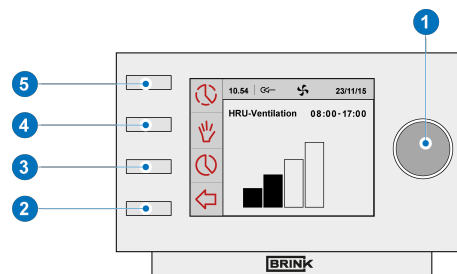
Vous venez de régler le niveau de ventilation pour la période 1. Vous pouvez régler les périodes 2 à 6 de la même manière. Une période prend fin lorsqu'une nouvelle commence.

Week-end

- Suivez les étapes du paragraphe 5.3.3 jusqu'à ce que vous ayez le choix entre 'Semaine' et 'Week-end'
- Sélectionnez 'Week-end' en faisant tourner "1"
- Appuyez sur "1". 'Week-end' s'ouvre
- Suivez les étapes du paragraphe 5.3.3 pour (*]

5.2.4 Création d'un programme P3

- Si nécessaire, appuyez plusieurs fois sur retour "2" pour revenir à l'écran principal
- Appuyez sur "1". 'Menu utilis.' s'ouvre
- Sélectionnez 'Param. utilisateur' en faisant tourner "1"
- Appuyez sur "1". 'Param. utilisateur' s'ouvre
- Sélectionnez 'Périodes' en faisant tourner "1"
- Appuyez sur "1". 'Périodes' s'ouvre
- Sélectionnez 'P3: jour' en faisant tourner "1"
- Appuyez sur "1", 'P3: jour' s'ouvre



[*] Vous pouvez choisir les jours du 'lundi' au 'dimanche'. Pour régler un programme quotidien pour le lundi, procédez comme suit:

- Sélectionnez 'lundi' en faisant tourner "1"
- Appuyez sur "1". 'lundi' s'ouvre

Vous avez le choix entre 'Période 1', 'Période 2', 'Période 3', 'Période 4', 'Période 5' et 'Période 6'. Chaque période correspond à une partie de la journée au cours de laquelle vous pouvez régler un niveau de ventilation. Pour régler la période 1, procédez comme suit:

- Sélectionnez 'Période 1' en faisant tourner "1"
- Appuyez sur "1", 'Période 1' s'ouvre
- Sélectionnez 'Heure début' en faisant tourner "1"
- Appuyez sur "1", 'Heure début' s'ouvre
- Réglez l'heure de début en faisant tourner "1". Vous avez une fourchette comprise entre 3h00 et 2h59
- Appuyez sur "1" pour confirmer l'heure de début

Réglez à présent le niveau de ventilation pour la période 1.

Effectuez les opérations suivantes:

- Sélectionnez 'Mode vent.' en faisant tourner "1"
- Appuyez sur "1", 'Mode vent.' s'ouvre
- Réglez le niveau de ventilation pour la période 1 avec la molette "1"
- Appuyez sur "1" pour confirmer le niveau de ventilation pour la période 1

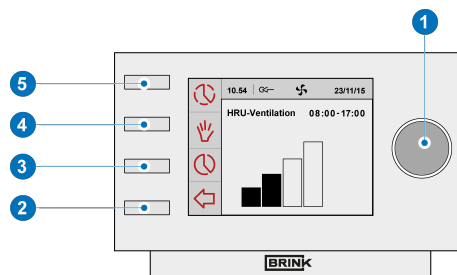
Vous venez de régler le niveau de ventilation pour la période 1. Vous pouvez régler les périodes 2 à 6 de la même manière. Une période prend fin lorsqu'une nouvelle commence. Si vous avez créé le programme quotidien pour le lundi, vous pouvez faire de même pour les autres jours de la semaine. Répétez les étapes du paragraphe 5.3.4, mais choisissez un autre jour au lieu du 'lundi' après (*). another day instead of 'Monday'.

5.3 Activation du type de programme (P1, P2 ou P3)

Le Brink Air Control - Ventilation compte trois sortes de programmes hebdomadaires P1, P2 et P3. Vous pouvez définir vous-même les programmes hebdomadaires (reportez-vous au paragraphe → [Programmes hebdomadaires : P1, P2 et P3](#) page 15. pour plus d'informations).

Si vous souhaitez définir l'un des programmes hebdomadaires, procédez comme suit :

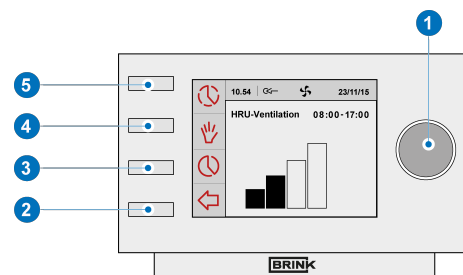
- Si nécessaire, appuyez plusieurs fois sur retour "2" pour revenir à l'écran principal
- Appuyez sur "1" . 'Menu utilis.' s'ouvre
- Sélectionnez 'Param. utilisateur' en faisant tourner "1"
- Appuyez sur "1" . 'Param. utilisateur' s'ouvre
- Sélectionnez 'Programme actif' en faisant tourner "1"
- Appuyez sur "1" . 'Programme actif' s'ouvre
- Sélectionnez P1, P2 ou P3 avec la molette "1"
- Appuyez sur "1" pour activer P1, P2 ou P3.



5.4 Annulation temporaire du programme

Vous pouvez annuler le programme temporairement. Pour ce faire, effectuez les opérations suivantes :

- Si nécessaire, appuyez plusieurs fois sur retour "2" pour revenir à l'écran principal
- Appuyez sur "5" 'Écrasement du programme horaire'
- Faites tourner "1" pour régler temporairement le niveau de ventilation.



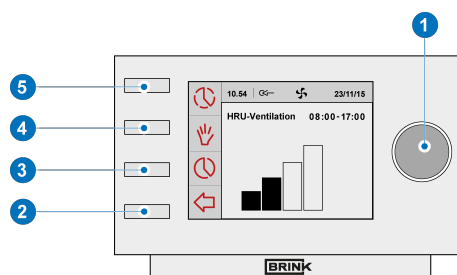
Attention !

Le haut de votre écran indique jusqu'à quelle heure le nouveau niveau de ventilation n'est valide. Après ce temps, le programme sera réactivé. Si vous interrompez le programme au niveau maximal, la période d'annulation s'élèvera à 30 minutes. Vous pouvez revenir à votre décision en appuyant sur retour "2" .

5.5 Annulation du programme pour une période prolongée

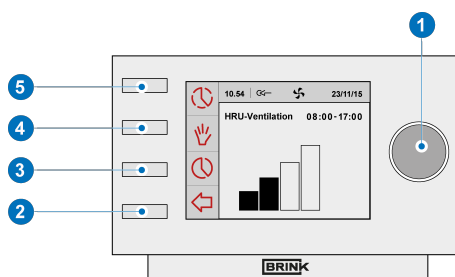
Si vous avez réglé un programme, vous pouvez l'interrompre manuellement, pendant des vacances par exemple. Pour interrompre le programme, procédez comme suit :

- Si nécessaire, appuyez plusieurs fois sur retour "2" pour revenir à l'écran principal
- Appuyez sur "4" 'Touche de commande manuelle'.
- L'écran affiche 'Manuel'. Faites tourner "1" pour régler le niveau de ventilation
- Le niveau manuel annule à présent le programme. Si vous voulez annuler le niveau manuel, appuyez sur retour "2" . Le bouton de retour "2" ne peut être activé que 10 secondes environ après le dernier réglage !



5.6 Réglage de la valeur des niveaux de ventilation

- Vous pouvez régler vous-même la valeur par niveau de ventilation.
Effectuez les opérations suivantes :
Si nécessaire, appuyez plusieurs fois sur retour "2" pour retourner à l'écran principal (Main screen)
- Appuyez sur "1" . 'Menu principal (Main menu)' s'ouvre
- Sélectionnez 'Installateur (Installer)' en faisant tourner "1".
- Appuyez sur "1" . 'Installateur (Installer)' s'ouvre
- Appuyez sur "1" pour confirmer l'appareil souhaité (ou si un seul appareil est raccordé, sélectionnez l'option unité de récupération de chaleur VMC)
- Sélectionnez 'Paramètres de l'appareil' en faisant tourner "1".
- Appuyez sur "1" . 'Paramètres de l'appareil' s'ouvre
- Sélectionnez 'Débit d'air 0' en faisant tourner "1"



Attention !

Par 'Débit 0 (vacances)', comprenez le niveau de ventilation



Par 'Débit 1 (réduit)', comprenez le niveau de ventilation



Par 'Débit 2 (normal)', comprenez le niveau de ventilation



Par 'Débit 3 (fort)', comprenez le niveau de ventilation



- Réglez le Débit vacances en faisant tourner "1".
- Appuyez sur "1" pour confirmer la valeur réglée pour le Débit vacances

Vous pouvez régler les Débits réduit à fort de la même manière que décrite ci-dessus pour le Débit vacances.



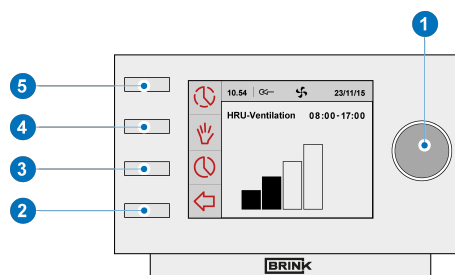
Attention!

Pour un niveau de débit supérieur, vous ne pouvez pas introduire de valeur inférieure à la valeur d'un niveau de débit inférieur (Débit vacances < Débit réduit < Débit normal < Débit fort).

5.7 Consultation des réglages

Vous pouvez consulter les réglages actuels du Brink Air Control - Ventilation:

- Appuyez sur "1". 'Menu principal (Main menu)' s'ouvre
- Sélectionnez l'appareil souhaité en tournant "1"
- Appuyez sur "1" pour confirmer l'appareil souhaité (ou si un seul appareil est raccordé, sélectionnez l'option unité de récupération de chaleur VMC)
- Sélectionnez 'Paramètres de l'appareil (Device information)' en faisant tourner "1".
- Appuyez sur "1". 'Paramètres de l'appareil' s'ouvre.
- Consultez les informations souhaitées en tournant "1".



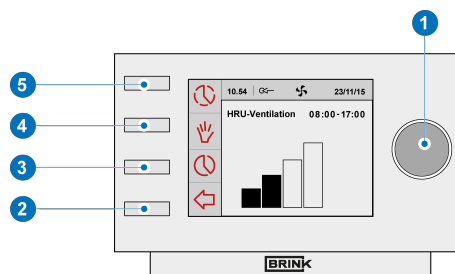
▪ **Attention!**

Le menu Paramètres de l'appareil vous permet de voir les réglages, mais pas de les modifier.

5.8 Réglages d'usine de l'appareil raccordé

Un appareil est raccordé au Brink Air Control - Ventilation. Il est possible de réinitialiser les réglages de cet appareil aux valeurs par défaut. Effectuez les opérations suivantes :

- Si nécessaire, appuyez plusieurs fois sur retour "2" pour revenir à l'écran principal
- Appuyez sur "1". 'Menu principal (Main menu)' s'ouvre
- Sélectionnez 'Installateur (Installer)' en faisant tourner "1".
- Appuyez sur "1". 'Installateur (Installer)' s'ouvre
- Sélectionnez 'Reglage usine (Factory setting)' en faisant tourner "1".
- Appuyez sur "1". 'Reglage usine (Factory setting)' s'ouvre
- Sélectionnez l'option 'oui (yes)' en tournant "1".
- Appuyez sur "1" pour réactiver les paramètres standard
- Les réglages sont à présent réinitialisés aux valeurs d'usine. Tous les messages de panne sont alors également effacés.



6 Entretien

6.1 Maintenance générale



Attention !

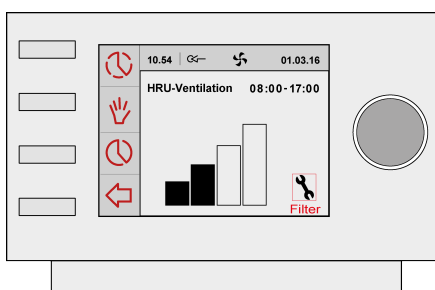
Nettoyez le Brink Air Control - Ventilation avec un chiffon doux.

Ne jamais appliquer d'eau et/ou de liquide (de nettoyage) sur le Brink Air Control - Ventilation.

6.2 Nettoyage ou remplacement du filtre

6.2.1 Message de filtre

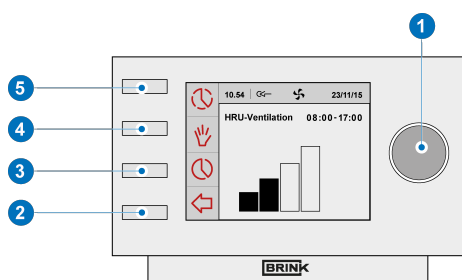
Lorsque le message 'FILTRE' apparaît sur l'écran du Brink Air Control - Ventilation, les filtres de l'appareil raccordé au Brink Air Control - Ventilation doivent être nettoyés ou remplacés.



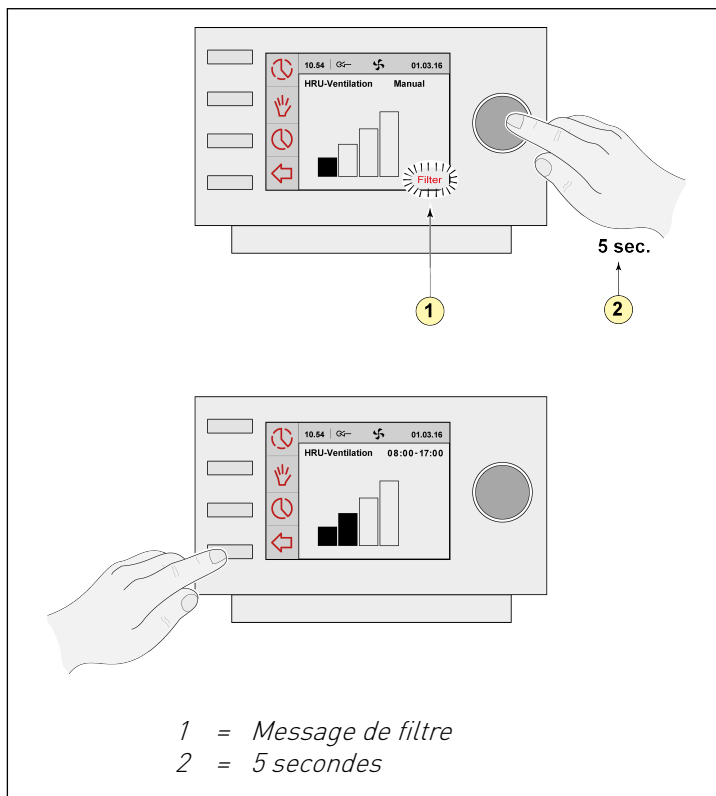
6.2.2 Retrait, nettoyage ou remplacement des filtres

Consultez le manuel de l'appareil raccordé au Brink Air Control - Ventilation pour savoir comment retirer les filtres.

6.2.3 Réinitialisation du message de filtre



- Lorsque vous avez nettoyé ou remplacé le (ou les) filtre(s), vous pouvez réinitialiser le message.
- Maintenez la touche "1" enfoncée pendant au moins cinq secondes.
- Le message 'FILTRE' sur l'écran du Brink Air Control - Ventilation disparaît.



7 Démontage



Avertissement !

Il n'est pas permis de démonter soi-même le Brink Air Control - Ventilation ou des composants du Brink Air Control - Ventilation. Ces opérations ne peuvent être effectuées que par un technicien agréé par Brink Climate Systems B.V.

8 Réparation



Avertissement !

Il n'est pas permis d'ouvrir ou de réparer soi-même le Brink Air Control - Ventilation ou des composants du Brink Air Control - Ventilation. Ces opérations ne peuvent être effectuées que par un technicien agréé par Brink Climate Systems B.V.

9 Environnement

Attention !

Le Brink Air Control - Ventilation ne peut pas être éliminé avec les déchets domestiques non triés, mais il doit être collecté séparément.



Renseignez-vous dans votre région pour connaître les possibilités de mise au rebut du Brink Air Control - Ventilation en fin de vie. Ne jetez pas les appareils et composants électriques, mais vérifiez si le(s) (composants du) Brink Air Control - Ventilation peuvent être recyclés ou réutilisés.

Respect de la directive RoHS

Le produit satisfait à la directive 2011/65/EU du Parlement européen et du Conseil du 27 janvier 2003 concernant la restriction de l'utilisation de certaines substances dangereuses dans les équipements électriques et électroniques (RoHS) et à ses amendements.

Réglementation WEEE

La directive WEEE (Waste Electronic and Electrical Equipment - déchets d'équipements électriques et électroniques) prononcée au niveau européen le 13 février 2003 a entraîné un changement important dans le traitement des appareils électriques arrivés en fin de vie. Le but de cette directive est d'abord d'empêcher l'arrivée des appareils électriques dans les déchets et en outre, de favoriser la réutilisation, le recyclage et d'autres formes de revalorisation de ce type de déchets afin de limiter la quantité de déchets.

Le logo WEEE figurant sur un produit ou sur l'emballage indique que ce produit ne peut pas être jeté avec les ordures ménagères. Vous devez éliminer tous les anciens appareils électroniques ou électriques via des points de collecte spéciaux pour déchets dangereux de ce type. Une collecte séparée et un traitement correct des anciens appareils électroniques et électriques nous permettent de ménager nos ressources naturelles.

Par ailleurs, un recyclage correct garantit la sécurité et la santé de l'homme et de son environnement. Pour plus d'informations sur le traitement des appareils électroniques et électriques, le recyclage et les points de collecte, prenez contact avec votre commune, votre gestionnaire de déchets local, le fournisseur chez qui vous avez acheté l'appareil ou le fabricant de l'appareil.



Logo WEEE

Enlèvement et recyclage

Renseignez-vous dans votre région pour connaître les possibilités de mise au rebut du Brink Air Control - Ventilation en fin de vie. Ne jetez pas les appareils et composants électriques, mais vérifiez si le(s) (composants du) Brink Air Control - Ventilation peuvent être recyclés ou réutilisés.

10 Dépannage et garantie

10.1 Dépannage

Reportez vous aux prescriptions d'installation de l'appareil raccordé au Brink Air Control - Ventilation pour connaître les solutions de dépannage concernant le message d'erreur indiqué sur le Brink Air Control - Ventilation.

10.2 Garantie

Le Brink Air Control - Ventilation a été fabriqué avec le plus grand soin par Brink Climate Systems B.V. selon des normes de qualité élevées. Le fonctionnement du Brink Air Control - Ventilation est garanti pendant une période de deux ans à partir de la date de livraison. Cette garantie est conférée en vertu des conditions générales de Brink Climate Systems B.V.

Vous les trouverez sur www.brinkclimatesystems.nl.

Vous voulez recourir à la garantie ?

Dans ce cas, adressez un courrier à :

Brink Climate Systems B.V.

P.O. box 11

NL-7950 AA, Staphorst, Pays-Bas

La garantie ne s'applique pas si le Brink Air Control - Ventilation est utilisé de manière incorrecte ou à mauvais escient et en cas de nonrespect des instructions d'utilisation figurant dans ce mode d'emploi.

Avertissement!




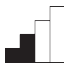

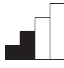
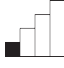
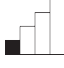
Il n'est pas permis d'altérer le matériel ou le logiciel du Brink Air Control - Ventilation. Cela peut affecter le bon fonctionnement du Brink Air Control - Ventilation et invalider toutes les garanties.

Il n'est pas permis d'ouvrir ou de réparer soi-même le Brink Air Control - Ventilation ou des composants du Brink Air Control - Ventilation. Dans ce cas, les garanties ne s'appliquent plus.

11 Annexe: Réglages de base des programmes hebdomadaires


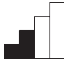

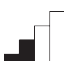
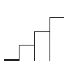

11.1 Programme standard P1

Semaine (du lundi au dimanche)


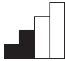
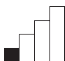
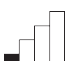
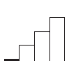

Période	Heure de début	Niveau de ventilation
1	07.00	
2	08.00	
3	17.00	
4	22.00	
5	Non réglé	
6	Non réglé	

11.2 Programme standard P2

Semaine (du lundi au vendredi)


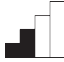

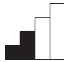
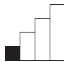
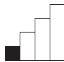
Période	Heure de début	Niveau de ventilation
1	07.00	
2	08.00	
3	17.00	
4	22.00	
5	Non réglé	
6	Non réglé	

Week-end (samedi et dimanche)

Période	Heure de début	Niveau de ventilation
1	08.00	
2	23.00	
3	Non réglé	
4	Non réglé	
5	Non réglé	
6	Non réglé	

11.3 Programme standard P3

Lundi

Période	Heure de début	Niveau de ventilation
1	07.00	
2	08.00	
3	17.00	
4	22.00	
5	Non réglé	
6	Non réglé	

Mardi (comme lundi)

Mercredi (comme lundi)

Jeudi (comme lundi)

Vendredi (comme lundi)

Samedi (comme lundi)

Dimanche (comme lundi)



Brink Climate Systems B.V.

P.O. Box 11, NL-7950AA Staphorst

T: +31 (0) 522 46 99 44

E: info@brinkclimatesystems.nl

www.brinkclimatesystems.nl



Air for life

Prescriptions d'installation

Air Control - Allure thermostat programmé
Français



Sommaire

1	Manuel d'utilisation.	3	9	Environnement.	30
1.1	Description Air Control - Allure thermostat programmé.	3	10	Dépannage et garantie.	31
1.2	Symboles employés.	3	10.1	Dépannage.	31
2	Caractéristiques techniques.	4	10.2	Garantie.	31
2.1	Caractéristiques générales du produit.	4	11	Annexe: Réglages de base des programmes hebdomadaires.	32
2.2	Influences environnementales.	4	11.1	Programme standard P1.	32
2.3	Présentation des commandes.	5	11.2	Programme standard P2.	32
2.4	Présentation de l'affichage de l'écran principal.	6	11.3	Programme standard P3.	33
3	Mesures de précaution et instructions de sécurité.	7	11.4	Programme standard de refroidissement P1.	34
3.1	Généralités.	7	11.5	Programme standard de refroidissement P2.	34
3.2	Lors du placement.	7	11.6	Programme standard de refroidissement P3.	35
3.3	Lors de l'utilisation.	7			
3.4	Lors de l'entretien.	8			
3.5	Pour l'environnement.	8			
4	Montage et installation (à confier à un installateur).	9			
4.1	Montage.	9			
4.1.1	Débranchement du module de commande de la console murale.	9			
4.1.2	Montage de la console murale.	9			
4.1.3	Raccordement électrique.	10			
4.1.4	Remplacement du module opérationnel sur le support mural.	10			
4.2	Installation.	11			
4.2.1	Définition de la langue.	11			
4.2.2	Définition de l'heure.	12			
4.2.3	Définition de la date.	13			
4.2.4	Activation ou désactivation du réglage adaptatif.	14			
4.2.5	Décalage de température.	15			
4.2.6	Modification du réglage du programme d'usine.	16			
5	Description du fonctionnement ; mode d'utilisation.	18			
5.1	Navigation : description générale.	18			
5.2	Programmes hebdomadaires P1, P2 et P3.	19			
5.2.1	Activation du type de programme (P1, P2 ou P3).	19			
5.2.2	Activation du type de programme de refroidissement (P1, P2 ou P3).	21			
5.2.3	Annulation temporaire du programme.	22			
5.2.4	Annulation du programme pour une période prolongée.	23			
5.2.5	Consultation des réglages.	24			
5.2.6	Réglages d'usine de l'appareil connecté.	25			
6	Entretien.	26			
6.1	Maintenance générale.	26			
6.2	Nettoyage ou remplacement du filtre.	26			
6.2.1	Notification du filtre.	26			
6.2.2	Retrait, nettoyage ou remplacement des filtres.	26			
6.2.3	Réinitialisation de la notification du filtre.	27			
7	Démontage.	28			
8	Réparation.	29			

1 Manuel d'utilisation

Chère cliente, cher client,

Nous vous remercions d'avoir choisi notre Brink Air Control. Ce manuel d'utilisation réunit toutes les informations nécessaires pour vous familiariser rapidement avec le produit. Veuillez le lire attentivement avant d'utiliser le produit. Ce manuel d'utilisation est destiné à l'installateur et à l'utilisateur final du Brink Air Control. Les informations spécifiques du manuel d'utilisation sont accessibles à travers la table des matières.

Cette version du manuel d'utilisation est la version complète. Un guide de démarrage rapide est disponible, en plus de ce manuel d'utilisation. Veuillez conserver ce manuel d'utilisation soigneusement. Pour en savoir plus ou pour commander des manuels, veuillez contacter :

Brink Climate Systems B.V.
P.O. box 11
NL-7950 AA, Staphorst, Pays-Bas
T. +31 (0) 522 46 99 44
F. +31 (0) 522 46 94 00
E. info@brinkclimatesystems.nl
www.brinkclimatesystems.nl

1.1 Description Air Control - Allure thermostat programmé

Utilisation prévue et non prévue

Le Air Control - Allure thermostat programmé Brink est exclusivement prévu pour une utilisation avec les appareils Brink et les accessoires Brink approuvés par Brink Climate Systems B.V. Le Air Control - Allure thermostat programmé Brink permet de contrôler les systèmes de chauffage par air Brink exécutés sous le protocole eBus.

Le Air Control - Allure thermostat programmé Brink reconnaît automatiquement l'appareil Brink auquel il est connecté !

Une utilisation conforme aux instructions implique également le respect du manuel ainsi que de tous les autres documents supplémentaires applicables de Brink Climate Systems B.V.

Toute autre utilisation ou toute utilisation plus poussée est considérée comme non conforme aux instructions. Brink Climate Systems B.V. ne peut être tenu responsable des dommages résultant d'une telle utilisation. Ceux-ci relèvent de la responsabilité exclusive de l'opérateur/utilisateur.

Évitez les dommages causés par le gel : en cas d'absence pendant une période de gel, assurez-vous que l'installation de chauffage reste en service et que tous les espaces sont suffisamment chauffés. L'opérateur ou l'utilisateur de l'installation doit s'assurer que tous les manuels sont conservés dans un endroit sûr. Transmettez ce manuel ainsi que tous les autres manuels supplémentaires au nouveau propriétaire du logement.

1.2 Symboles employés



Avertissement !

L'utilisateur peut se blesser (gravement) ou endommager sérieusement le produit. Un avertissement indique un risque de blessure pour l'utilisateur ou de dommage pour le produit, si l'utilisateur ne respecte pas scrupuleusement les procédures.



Attention !

Le produit peut être endommagé. La mention « Attention » indique un risque de dommage pour le produit, si l'utilisateur ne respecte pas scrupuleusement les procédures.



Remarque !

Une remarque avec des informations supplémentaires destinées à l'utilisateur. Une remarque attire l'attention de l'utilisateur sur d'éventuels problèmes.

2 Caractéristiques techniques

2.1 Caractéristiques générales du produit

Description du produit

Désignation : Air Control - Allure thermostat programmé

Caractéristiques techniques

Du produit Tension : 15 à 24 Volt

Consommation : 1,5 Watt

Classe de protection : IP30

Autonomie : > 48 heures

Conditions ambiantes

Température ambiante : 0 °C à 50 °C

Température de stockage : -20 °C à 60 °C

Humidité de l'air : 10% à 90%

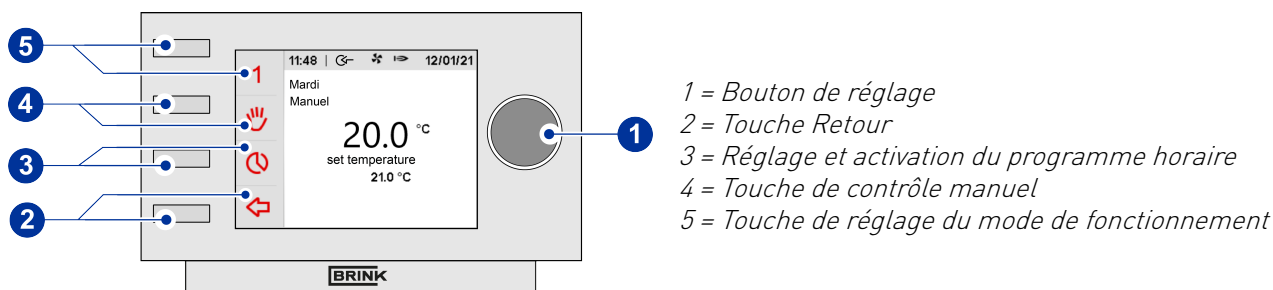
Divers : Usage exclusivement intérieur

2.2 Influences environnementales

Pour fonctionner correctement, le Air Control - Allure thermostat programmé doit être placé et utilisé dans un local bénéficiant de conditions ambiantes optimales. Le Air Control - Allure thermostat programmé ne peut être fixé qu'à l'intérieur, mais pas à proximité d'une source de chaleur, d'un radiateur, dans un courant d'air ou un environnement humide. Le Air Control - Allure thermostat programmé ne peut pas non plus être exposé à une chaleur rayonnante directe (soleil). Le Air Control - Allure thermostat programmé ne peut pas être fixé à proximité d'un champ magnétique. Ceci peut endommager les composants internes.

2.3 Présentation des commandes

Le Air Control - Allure thermostat programmé est doté de plusieurs boutons permettant d'utiliser l'appareil :



1. Ce bouton de réglage (menu) propose différentes fonctions selon le menu sélectionné. Faites-le tourner pour régler la température / l'heure ou sélectionner un menu. Appuyez sur le bouton pour ouvrir le menu sélectionné ou confirmer la sélection.
2. La touche « Retour » permet toujours de revenir une étape en arrière dans le menu, ou d'annuler un réglage temporaire ou manuel.
3. Touche de réglage du programme horaire
4. La touche de contrôle manuel permet de configurer le Air Control - Allure thermostat programmé sur une température constante pour une période indéfinie (voir section 5.2).
5. Cette touche vous permet de choisir parmi quatre modes de fonctionnement différents (voir le tableau ci-dessous).

La touche n° 5 permet de sélectionner quatre modes de fonctionnement différents ; à l'écran, le mode de fonctionnement sélectionné est affiché en rouge (1, 2, 3 ou ❄) :

1 Mode ventilation désactivée

- Le ventilateur du système est contrôlé par le capteur de température ; en l'absence de demande de chaleur, le ventilateur du système est arrêté.
- Modulation du brûleur en fonction de la demande de chaleur du thermostat d'ambiance.

2 Mode confort

- Le ventilateur du système est contrôlé par le capteur de température ; en l'absence de demande de chaleur, le ventilateur du système fonctionne en continu à un débit d'air minimum.
- Modulation du brûleur en fonction de la demande de chaleur du thermostat d'ambiance.

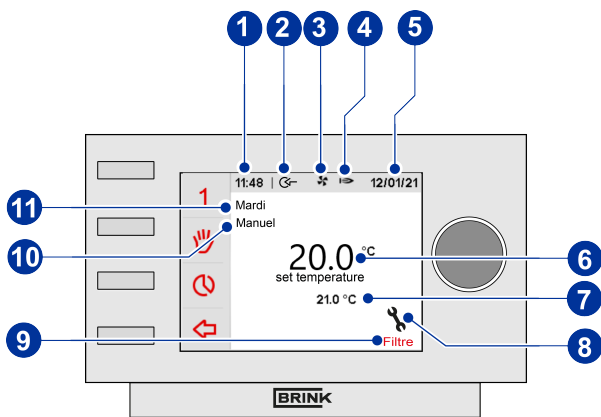
3 Mode ventilation renforcée

- Le ventilateur du système fonctionne en continu à un débit d'air maximal prédéfini.
- Modulation du brûleur en fonction de la demande de chaleur du thermostat d'ambiance.

❄ Refroidissement activé

- En cas de demande de refroidissement, le ventilateur du système fonctionne en continu en mode refroidissement ; en l'absence de demande de refroidissement, le ventilateur du système fonctionne à un débit d'air minimum.
- Le brûleur ne peut jamais être activé lorsque le bouton de réglage de gauche est réglé sur le mode refroidissement.

2.4 Présentation de l'affichage de l'écran principal



- 1 = Heure actuelle
 2 = Indicateur de connexion eBus (n'apparaît pas sur tous les écrans de menu)
 3 = Indicateur du ventilateur
 4 = Symbole "Demande de chaleur (➔)" ou symbole "Demande de refroidissement (❄)"
 5 = Date actuelle (jour/mois/année)
 6 = Température ambiante actuelle
 7 = Température souhaitée
 8 = Symbole d'erreur
 9 = Message de filtre
 10 = Bloc horaire actuel ou fonctionnement manuel
 11 = Jour actuel

1 Heure

En mode de fonctionnement, l'écran du Air Control - Allure thermostat programmé Brink affiche l'heure actuelle.

2 Connexion eBus

La connexion eBus avec le système de chauffage par air est activée lorsque ce symbole s'affiche (il n'apparaît pas sur tous les écrans de menu).

3 Symbole du ventilateur du système de chauffage par air

Le ventilateur du système de chauffage par air est activé lorsque ce symbole s'affiche.

4 Symbole de demande de chaleur ou de demande de refroidissement

Lorsqu'il y a une demande de chaleur (➔), le brûleur peut être allumé et lorsqu'il y a une demande de refroidissement (❄), l'unité de refroidissement peut être active.

5 Date

En mode de fonctionnement, l'écran du Air Control - Allure thermostat programmé Brink affiche la date actuelle.

6 Température ambiante

En mode de fonctionnement, l'écran du Air Control - Allure thermostat programmé Brink affiche la température ambiante actuelle.

7 Température ambiante souhaitée

En mode de fonctionnement, l'écran du Air Control - Allure thermostat programmé Brink affiche la température ambiante souhaitée (température définie) ; à régler à l'aide du bouton de réglage.

8 Code d'erreur

En cas de dysfonctionnement du système de chauffage par air, l'écran du Air Control - Allure thermostat programmé Brink affiche un message d'erreur.

Il se compose d'un E (Erreur) et d'un numéro d'erreur ; un message d'erreur s'affiche également à l'écran du système de chauffage par air.

Reportez-vous aux instructions d'installation fournies avec le système de chauffage par air pour consulter ces erreurs.

Dans tous les cas, le système de chauffage par air doit être réinitialisé une fois le problème résolu ; le message d'erreur disparaîtra alors également de l'écran du thermostat d'ambiance.

9 Message de filtre

Lorsque le filtre du système de chauffage par air doit être nettoyé ou remplacé, l'écran du Air Control - Allure thermostat programmé affiche le texte « **FILTER** » (FILTRE).

Les instructions d'installation fournies avec le système de chauffage par air décrivent en détail la procédure de remplacement du ou des filtres.

Réinitialisez toujours le message de filtre sur le panneau de commande du système de chauffage par air.

10 Fonctionnement manuel ou bloc horaire

Le bloc horaire actuel ou le fonctionnement manuel s'affiche dans cette position.

11 Jour

En mode de fonctionnement, l'écran du Air Control - Allure thermostat programmé Brink affiche le jour actuel.

3 Mesures de précaution et instructions de sécurité

3.1 Généralités

Avertissement!

Les opérations d'installation et de montage nécessaires pour pouvoir mettre en service le Air Control - Allure thermostat programmé doivent être réalisées par un installateur agréé par Brink Climate Systems B.V.



Coupez immédiatement le courant de votre Air Control - Allure thermostat programmé en tirant la fiche de l'appareil branché dans la prise, si :

- Des composants du Air Control - Allure thermostat programmé sont ouverts, percés, humides ou tombés violemment,
- Le câble d'alimentation est endommagé,
- L'écran est fissuré ou cassé.

Prenez ensuite contact avec Brink Climate Systems B.V. ou votre fournisseur.

Attention!



- N'utilisez jamais d'autres composants que les composants d'origine.
- Utilisez le Air Control - Allure thermostat programmé uniquement à l'intérieur, à des températures comprises entre 0°C et 50°C et à une humidité de l'air relative oscillant entre 10% et 90%.
- Si le Air Control - Allure thermostat programmé est cassé ou si les réglages sont réinitialisés aux valeurs d'usine, tous les réglages (à l'exception du message de filtre) sont effacés. Aucune sauvegarde n'est disponible.

3.2 Lors du placement

Attention!

Le montage et l'installation doivent être effectués par un installateur agréé par Brink Climate Systems B.V. Tenez compte des exigences suivantes lors du placement :



- Le Air Control - Allure thermostat programmé doit être placé à une hauteur d'env. 1,65 mètre au-dessus du sol;
- Le Air Control - Allure thermostat programmé ne peut pas être recouvert (rideau ou armoire par exemple),
- Reportez-vous au paragraphe → [Influences environnementales](#) page 4 pour connaître les exigences environnementales.

3.3 Lors de l'utilisation



Attention!

Les réglages qui ne figurent pas dans ce mode d'emploi sont destinés aux installateurs agréés par Brink Climate Systems B.V. Ne les modifiez pas vous-même.

3.4 Lors de l'entretien



Prudence!

Nettoyez l'écran avec un chiffon doux.

N'utilisez jamais d'eau et / ou de liquide (détergent) sur l'écran.

3.5 Pour l'environnement

Attention!

Le Air Control - Allure thermostat programmé ne peut pas être éliminé avec les déchets domestiques non triés, mais il doit être collecté séparément.



Renseignez-vous dans votre région pour connaître les possibilités de mise au rebut du Air Control - Allure thermostat programmé en fin de vie. Ne jetez pas les appareils et composants électriques, mais vérifiez si le(s) (composants du) Air Control - Allure thermostat programmé peuvent être recyclés ou réutilisés.

4 Montage et installation (à confier à un installateur)

Le montage et l'installation doivent être effectués par un installateur agréé par Brink Climate Systems B.V.

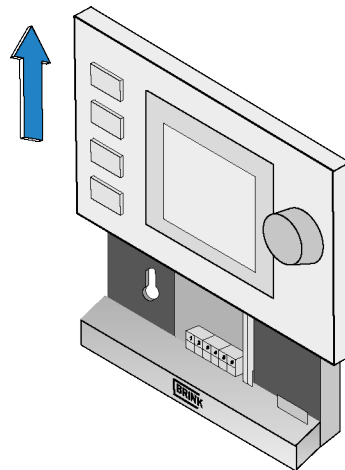
4.1 Montage

Pour monter le Air Control - Allure thermostat programmé, il convient d'appliquer une à une les étapes décrites aux paragraphes (→ [Débranchement du module de commande de la console murale](#) page 9) à (→ [Remplacement du module opérationnel sur le support mural](#) page 10).

4.1.1 Débranchement du module de commande de la console murale

Débranchez le module de commande de la console murale. Effectuez les opérations suivantes :

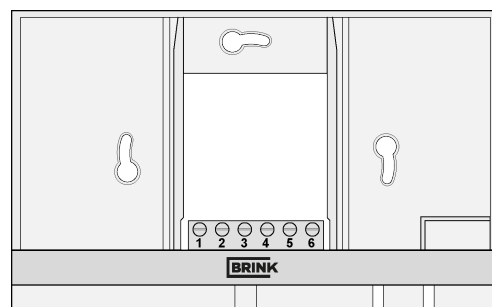
- Faites coulisser vers le haut le module de commande pour le séparer de la console murale.



4.1.2 Montage de la console murale

La console murale peut être fixée sur une boîte encastrée (Ø55 mm) ou peut être montée directement au mur au moyen de vis et de chevilles.

- Vissez la console murale au bon endroit sur le mur. Pour ce faire, utilisez les trous de fixation prévus dans la console murale.



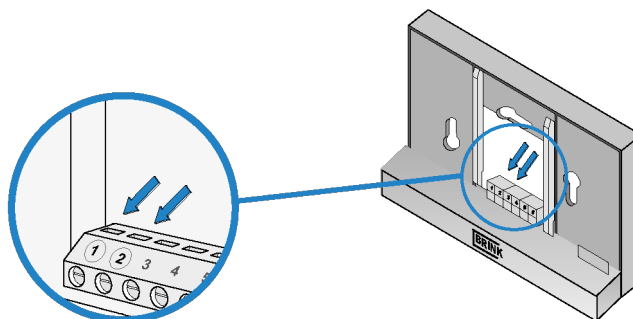
Attention !

Reportez-vous (→ [Lors du placement](#) page 7) pour en savoir plus sur le placement du Air Control - Allure thermostat programmé.

4.1.3 Raccordement électrique

Pour raccorder électriquement le Air Control - Allure thermostat programmé, procédez comme suit:

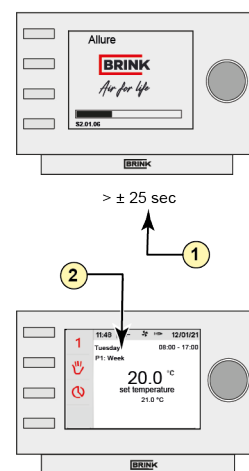
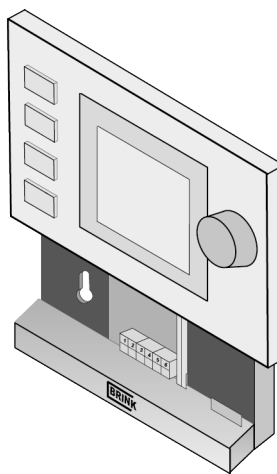
- Guidez le câble à deux fils (venant de l'appareil à raccorder) à travers l'ouverture à l'arrière de la console murale.
- Contrôlez si les extrémités des câbles sont correctement dénudées. Si ce n'est pas le cas, faites-le maintenant.
- Fixez le câble aux borniers n° 1 et n° 2. Consultez les consignes d'installation de l'appareil à raccorder pour en savoir plus sur le raccordement précis.



4.1.4 Remplacement du module opérationnel sur le support mural

Placez le module opérationnel sur le support fixé au mur. Pour cela, procédez comme suit :

- Faites glisser l'unité de commande vers le bas sur les deux profils de guidage. Veillez à ce que les profils de guidage du support mural s'insèrent parfaitement dans les découpes de l'unité de commande prévues à cet effet.



1 = ± 25 secondes

2 = Système de chauffage par air Brink



Remarque !

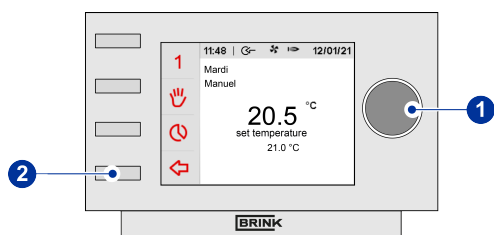
Le module opérationnel doit s'enclencher sur le support mural. Ce n'est qu'alors que la connexion électrique correcte est établie.

4.2 Installation

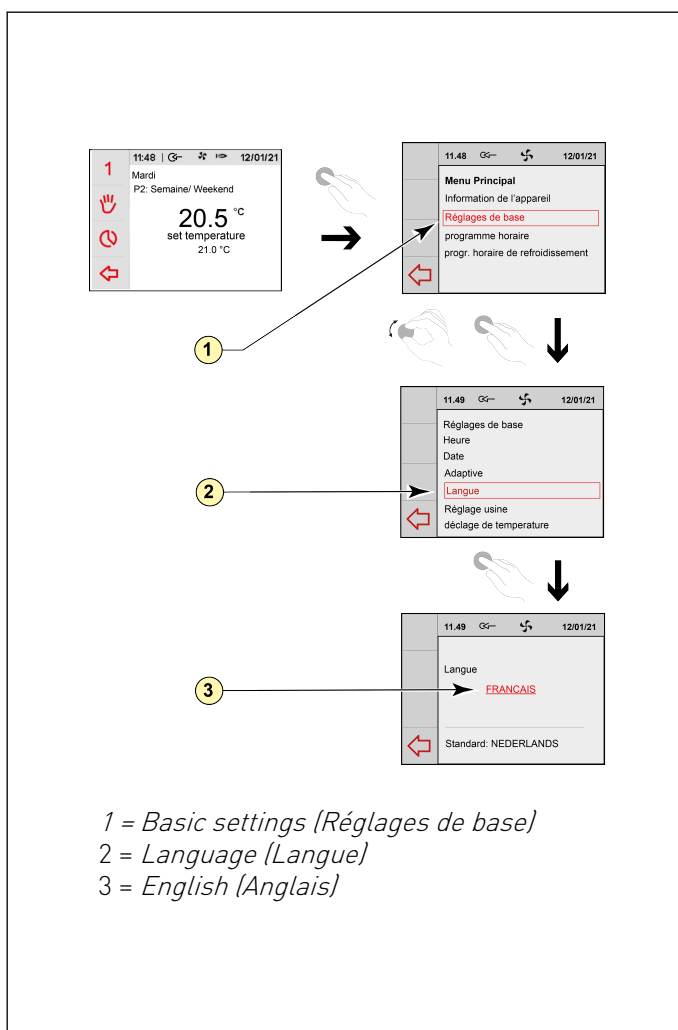
4.2.1 Définition de la langue

Vous pouvez définir la langue dans laquelle les menus sont présentés.

Procédez comme suit pour définir la langue :



- Appuyez sur la touche Retour « 2 » autant de fois que nécessaire pour revenir à l'écran principal.
- Appuyez sur le bouton de réglage « 1 » ; le « Main Menu » (Menu principal) s'ouvre.
- Sélectionnez « Basic Settings » (Réglages de base) en faisant tourner le bouton de réglage « 1 ».
- Appuyez sur le bouton de réglage « 1 » ; les « Basic Settings » (Réglages de base) s'ouvrent.
- Sélectionnez « Language » (Langue) en faisant tourner le bouton de réglage « 1 ».
- Appuyez sur le bouton de réglage « 1 » ; le menu « Language » (Langue) s'ouvre.
- Sélectionnez la langue de votre choix en faisant tourner le bouton de réglage « 1 ».
- Appuyez sur le bouton de réglage « 1 » pour définir la langue de votre choix.
- Appuyez sur la touche Retour « 2 » autant de fois que nécessaire pour revenir à l'écran principal.



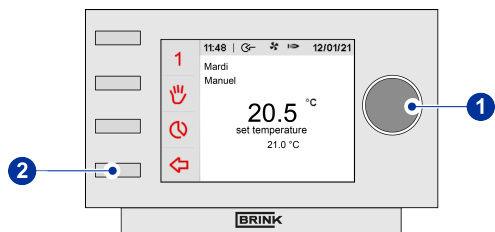
Remarque !

Les intitulés des éléments de menu décrits dans ce manuel d'utilisation ne correspondront plus si le Air Control - Allure thermostat programmé est défini sur une autre langue que l'anglais.

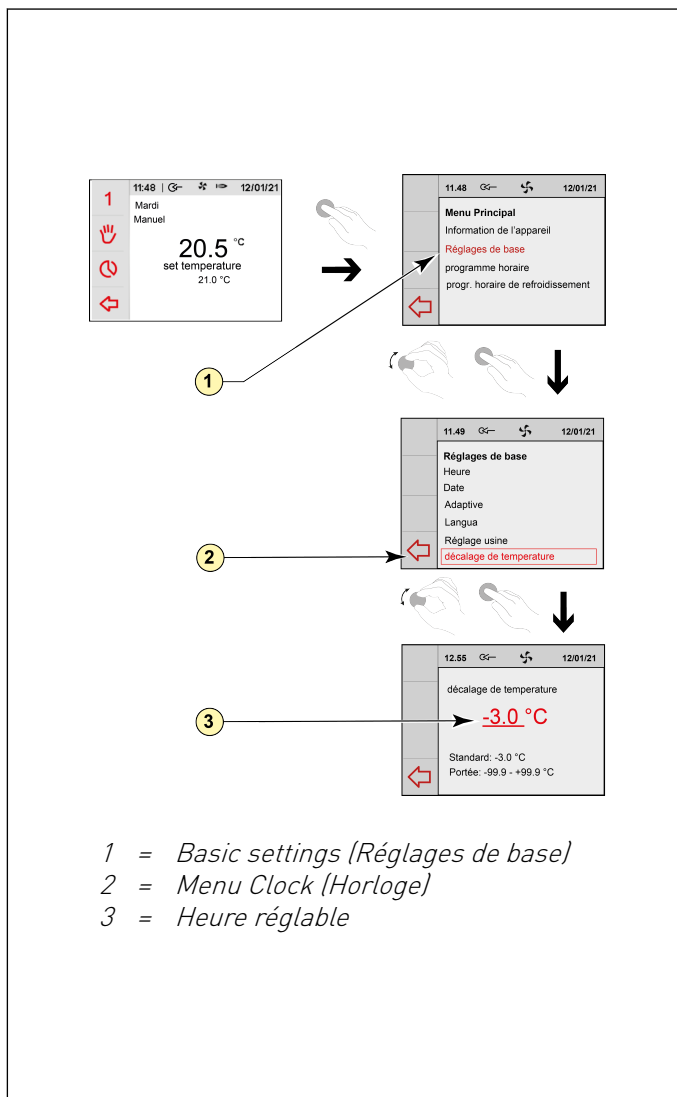
4.2.2 Définition de l'heure

Vous pouvez définir l'heure. L'heure est visible sur l'écran principal. Le Air Control - Allure thermostat programmé ne propose qu'une représentation sur 24 heures.

Procédez comme suit pour définir l'heure :

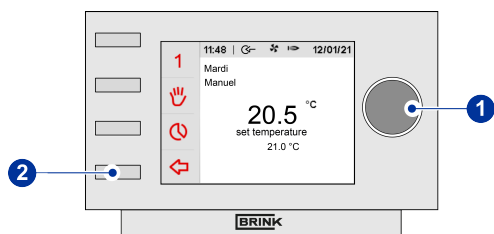


- Appuyez sur la touche Retour « **2** » autant de fois que nécessaire pour revenir à l'écran principal.
- Appuyez sur le bouton de réglage « **1** » ; le « Main Menu » (Menu principal) s'ouvre.
- Sélectionnez « Basic Settings » (Réglages de base) en faisant tourner le bouton de réglage « **1** ».
- Appuyez sur le bouton de réglage « **1** » ; les « Basic Settings » (Réglages de base) s'ouvrent.
- Sélectionnez « Clock » (Horloge) en faisant tourner le bouton de réglage « **1** ».
- Appuyez sur le bouton de réglage « **1** » ; l'option « Clock » (Horloge) s'ouvre.
- Réglez l'heure en faisant tourner le bouton de réglage « **1** ».
- Appuyez sur le bouton de réglage « **1** » pour confirmer l'heure.
- Renouvelez les deux étapes précédentes pour les minutes et les secondes.
- Appuyez sur la touche Retour « **2** » autant de fois que nécessaire pour revenir à l'écran principal.

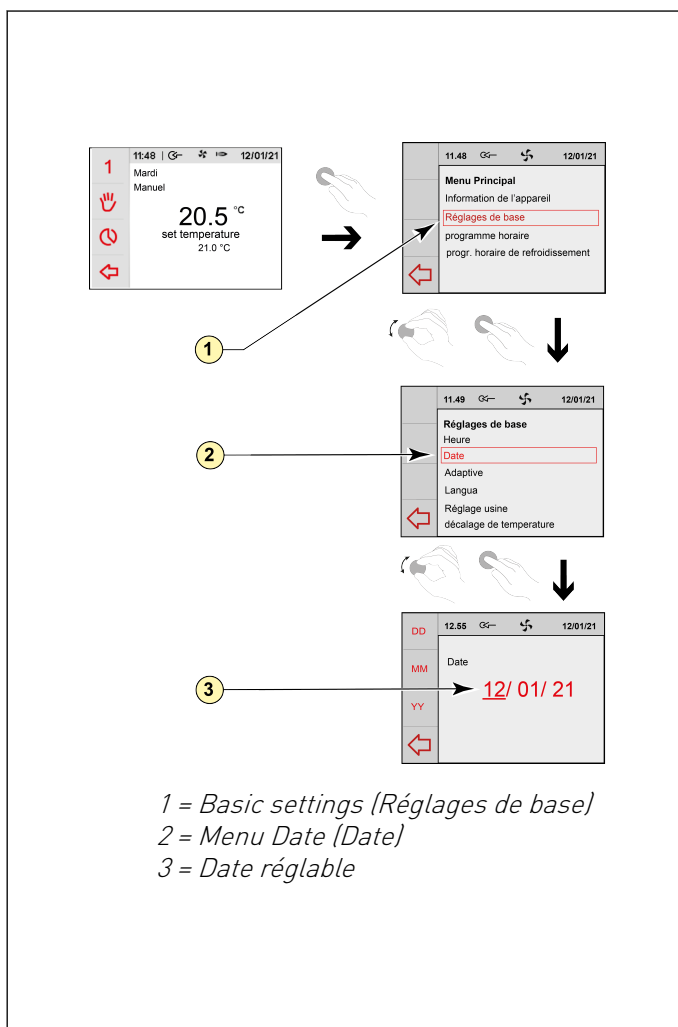


4.2.3 Définition de la date

Vous pouvez définir la date. La date est visible sur l'écran principal.
Procédez comme suit pour définir la date :



- Appuyez sur la touche Retour « 2 » autant de fois que nécessaire pour revenir à l'écran principal.
- Appuyez sur le bouton de réglage « 1 » ; le « Main Menu » (Menu principal) s'ouvre.
- Sélectionnez « Basic Settings » (Réglages de base) en faisant tourner le bouton de réglage « 1 ».
- Appuyez sur le bouton de réglage « 1 » ; les « Basic Settings » (Réglages de base) s'ouvrent.
- Sélectionnez « Date » (Date) en faisant tourner le bouton de réglage « 1 ».
- Appuyez sur le bouton de réglage « 1 » ; l'option « Date » (Date) s'ouvre.
- Réglez le jour en faisant tourner le bouton de réglage « 1 ».
- Renouvelez les deux étapes précédentes pour les mois et l'année.
- Appuyez sur la touche Retour « 2 » autant de fois que nécessaire pour revenir à l'écran principal.



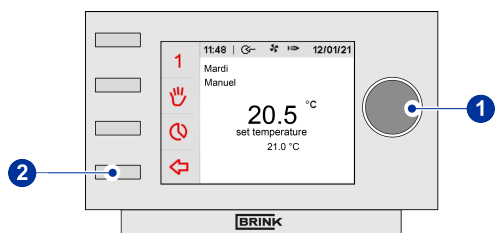
4.2.4 Activation ou désactivation du réglage adaptatif

Le thermostat est doté d'un mode de régulation adaptative de la température.

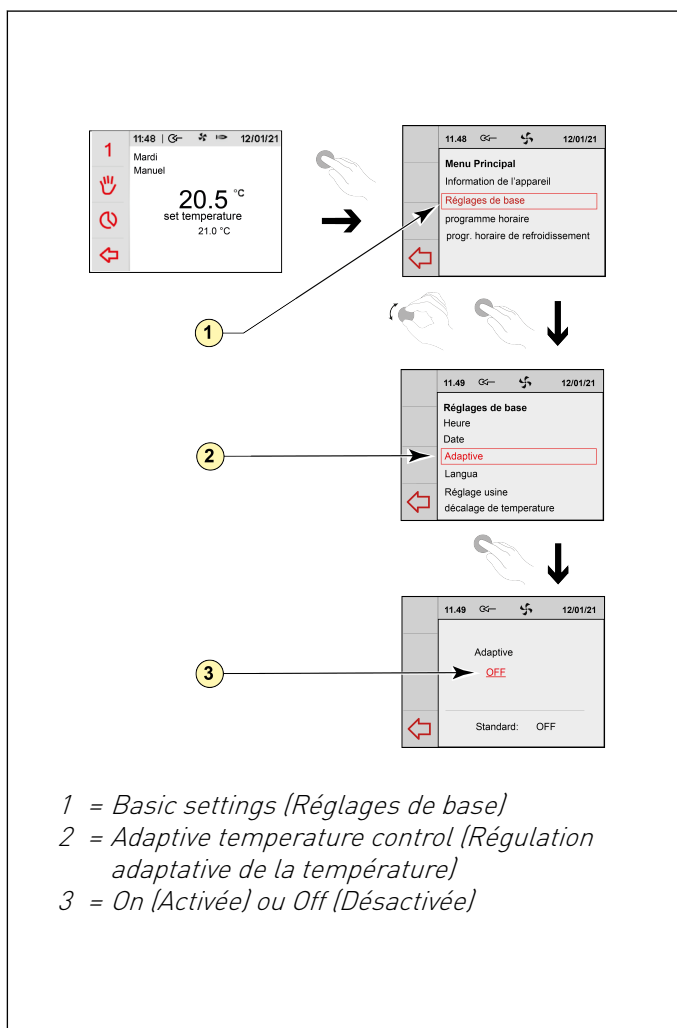
Lorsque la régulation adaptative de la température est activée, le système s'assure que la température ambiante a déjà atteint la valeur prédéfinie au moment où commence la période concernée.

Vous pouvez activer la régulation adaptative de la température à travers les menus présentés.

Procédez comme suit pour activer la régulation adaptative de la température :



- Appuyez sur la touche Retour « **2** » autant de fois que nécessaire pour revenir à l'écran principal.
- Appuyez sur le bouton de réglage « **1** » ; le « Main Menu » (Menu principal) s'ouvre.
- Sélectionnez « Basic Settings » (Réglages de base) en faisant tourner le bouton de réglage « **1** ».
- Appuyez sur le bouton de réglage « **1** » ; les « Basic Settings » (Réglages de base) s'ouvrent.
- Sélectionnez « Adaptive » (Adaptif) en faisant tourner le bouton de réglage « **1** ».
- Appuyez sur le bouton de réglage « **1** » ; l'option « Adaptive » (Adaptif) s'ouvre.
- Sélectionnez le réglage de votre choix en faisant tourner le bouton de réglage « **1** ».
- Appuyez sur le bouton de réglage « **1** » pour définir le réglage de votre choix.
- Appuyez sur la touche Retour « **2** » autant de fois que nécessaire pour revenir à l'écran principal.

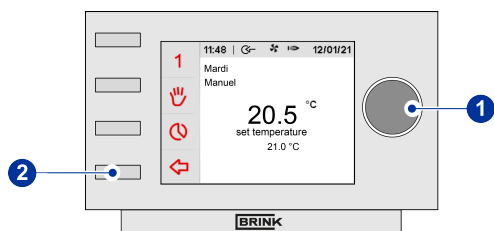


4.2.5 Décalage de température

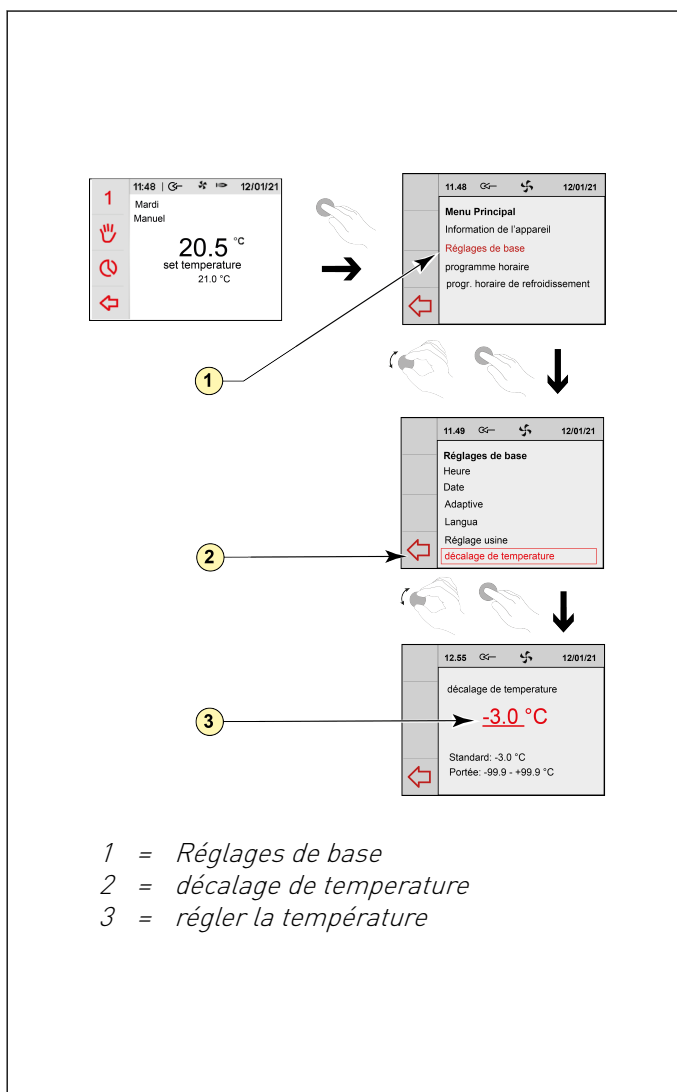
Vous pouvez calibrer le <Modèle> à l'aide d'un thermostat externe.

Attention : Un réglage de température incorrect peut nuire au bon fonctionnement du <Modèle> !

Effectuez les actions suivantes pour régler la température :



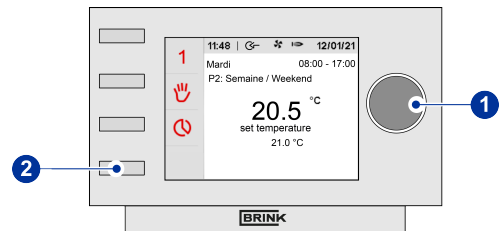
- Appuyez sur la touche Retour « 2 » autant de fois que nécessaire pour revenir à l'écran principal.
- Appuyez sur le bouton de réglage « 1 » ; le « Main Menu » (Menu principal) s'ouvre.
- Sélectionnez « Basic Settings » (Réglages de base) en faisant tourner le bouton de réglage « 1 ».
- Appuyez sur le bouton de réglage « 1 » ; les « Basic Settings » (Réglages de base) s'ouvrent.
- Sélectionnez « temperature offset » (décalage de température) en faisant tourner le bouton de réglage « 1 ».
- Appuyez sur le bouton de réglage « 1 » ; l'option « temperature offset » (décalage de température) s'ouvre.
- Réglez l'temperature en faisant tourner le bouton de réglage « 1 ».
- Appuyez sur le bouton de réglage « 1 » pour confirmer l'temperature.
- Appuyez sur la touche Retour « 2 » autant de fois que nécessaire pour revenir à l'écran principal.

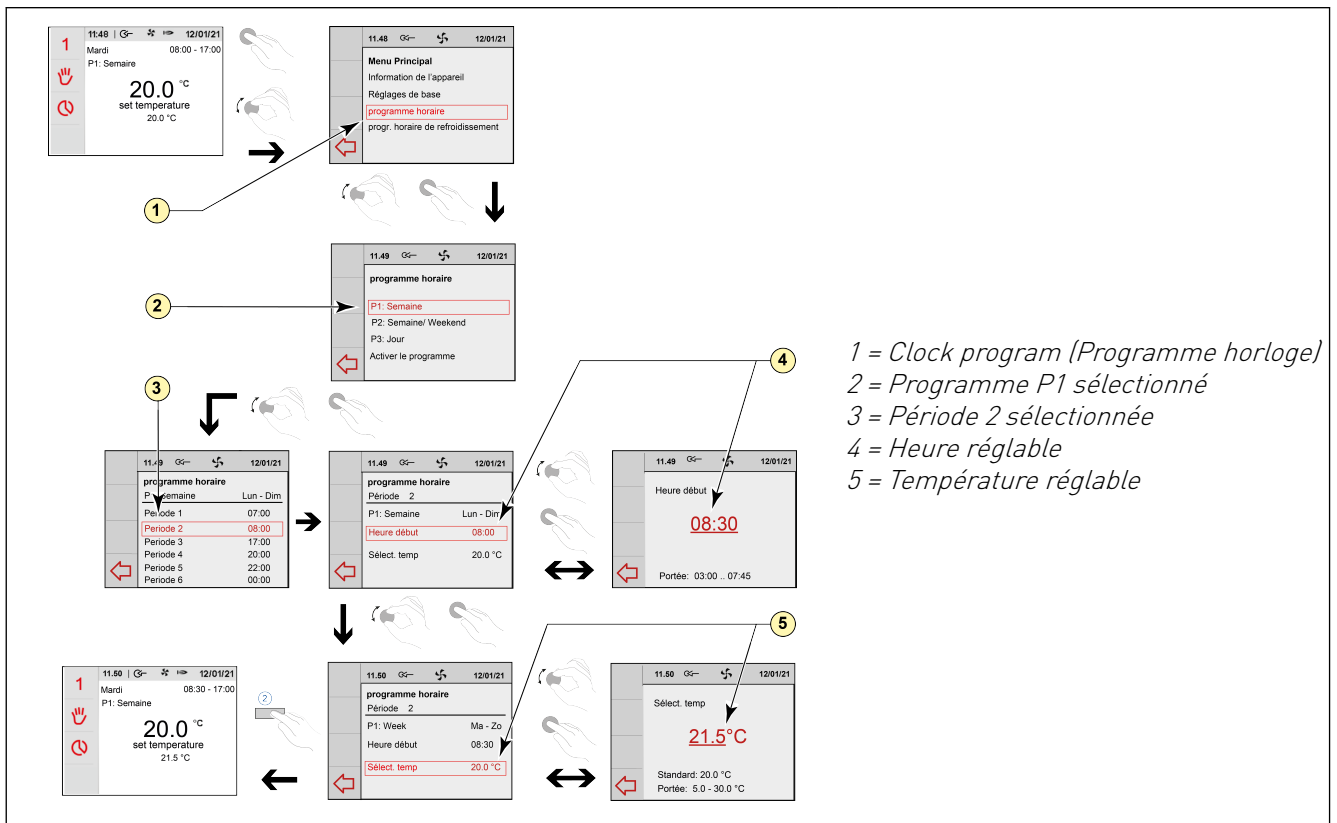


4.2.6 Modification du réglage du programme d'usine

Le Air Control - Allure thermostat programmé possède 6 programmes prédéfinis ; 3 programmes de chauffage (P1, P2 et P3) et 3 programmes de refroidissement (P1, P2 et P3). Veuillez vous reporter à l'annexe pour consulter les réglages → [Annexe: Réglages de base des programmes hebdomadaires](#) page 32. Procédez comme suit pour adapter un programme P1, P2 ou P3 :

- Appuyez sur la touche Retour « **2** » autant de fois que nécessaire pour revenir à l'écran principal.
- Appuyez sur le bouton de réglage « **1** » ; le « Main Menu » (Menu principal) s'ouvre.
- Sélectionnez « Basic Settings » (Réglages de base) en faisant tourner le bouton de réglage « **1** ».
- Appuyez sur le bouton de réglage « **1** » ; les « Basic Settings » (Réglages de base) s'ouvrent.
- Sélectionnez « Clock program » (Programme horloge) ou « Clock program cooling » (Programme horloge refroidissement) en faisant tourner le bouton de réglage « **1** ».
- Appuyez sur le bouton de réglage « **1** » ; le programme sélectionné s'ouvre.
- Sélectionnez le programme à adapter en faisant tourner puis en appuyant sur le bouton de réglage « **1** ».
- Sélectionnez la période à adapter en faisant tourner puis en appuyant sur le bouton de réglage « **1** ».
- Sélectionnez « Start time » (Heure de début) et/ou « Temp. selection » (Sélection temp.) selon le réglage à adapter en faisant tourner puis en appuyant sur le bouton de réglage « **1** ».
- Appuyez sur la touche Retour « **2** » pour revenir à l'écran précédent après avoir appuyé sur le bouton de réglage « **1** » pour enregistrer vos modifications.
- Modifiez, si vous le souhaitez, les autres réglages de la même manière.
- Appuyez sur la touche Retour « **2** » autant de fois que nécessaire pour revenir à l'écran principal.





5 Description du fonctionnement ; mode d'utilisation

Vous pouvez augmenter ou diminuer le mode de chauffage/refroidissement à travers le Air Control - Allure thermostat programmé. Pour cela, vous définissez un programme. Vous pouvez aussi ignorer temporairement le programme en cours d'exécution.

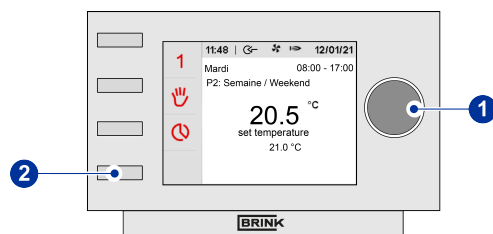
5.1 Navigation : description générale

Navigation dans les menus

Le Air Control - Allure thermostat programmé propose des menus dans lesquels vous pouvez naviguer. Pour cela, utilisez le bouton de réglage « 1 ».

Faites défiler les menus en faisant tourner le bouton de réglage « 1 ».

Vous pouvez ouvrir un élément de menu sélectionné en faisant tourner le bouton de réglage « 1 ».

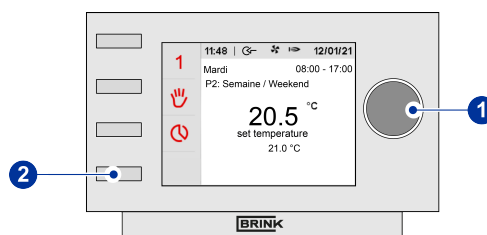


1 = Main menu (Menu principal)
2 = Menu Device information (Informations sur l'appareil)
3 = Menu Basic settings (Réglages de base)
4 = Menu Clock program (Programme horloge)
5 = Menu Clock program cooling (Programme horloge refroidissement)

Retour à l'écran principal

L'écran principal est l'écran d'accueil du Air Control - Allure thermostat programmé.

Vous pouvez toujours revenir à l'écran principal en appuyant plusieurs fois sur la touche Retour « 2 ». Le nombre de fois que vous devez appuyer sur la touche Retour dépend de la profondeur du menu. Ne craignez pas de trop appuyer sur la touche Retour.



5.2 Programmes hebdomadaires P1, P2 et P3

Vous pouvez sélectionner l'un des 3 programmes de chauffage P1, P2 et P3 et des 3 programmes de refroidissement P1, P2 et P3.

Le programme horaire vous permet de programmer les horaires pour les plages journalières Lun-Dim, Lun-Ven et Sam-Dim, ou pour chaque jour séparément. Vous pouvez choisir parmi les programmes P1, P2 et P3.

Programme P1

Pour créer un programme journalier applicable à tous les jours de la semaine.

Programme P2

Pour créer deux programmes journaliers. Un programme journalier pour les jours de la semaine Lun-Ven et un programme journalier pour le week-end Sam-Dim.

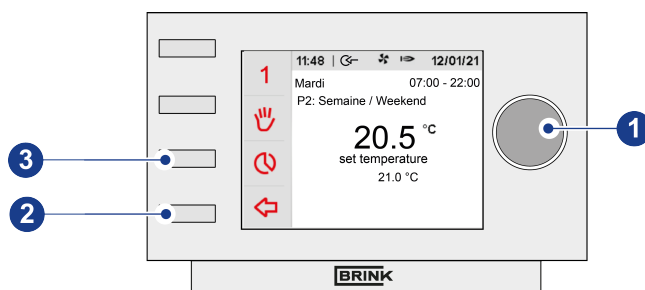
Programme P3

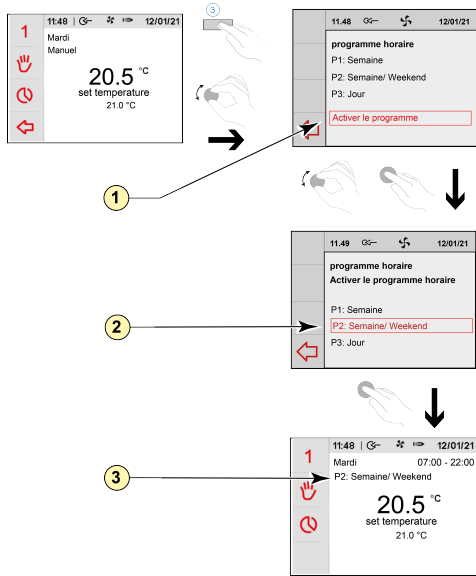
Pour créer sept programmes journaliers. Un programme séparé pour chaque jour de la semaine.

5.2.1 Activation du type de programme (P1, P2 ou P3)

Le Air Control - Allure thermostat programmé propose trois types de programmes hebdomadaires (chauffage) P1, P2 et P3. Vous pouvez programmer vous-même les programmes hebdomadaires (chauffage) ; pour plus d'informations, reportez-vous au paragraphe → [Programmes hebdomadaires P1, P2 et P3](#) page 19. Procédez comme suit pour programmer l'un des programmes hebdomadaires :

- Appuyez sur la touche Retour « **2** » autant de fois que nécessaire pour revenir à l'écran principal.
- Appuyez sur la touche « **3** » pour définir et activer le programme horaire ; l'option « Setting & activating timer programme » (Réglage et activation du programme horaire) s'ouvre.
- Sélectionnez « Activate program » (Activer programme) en faisant tourner le bouton de réglage « **1** ».
- Appuyez sur le bouton de réglage « **1** » ; l'option « Activate program » (Activer programme) s'ouvre.
- Sélectionnez P1, P2 ou P3 en faisant tourner le bouton de réglage « **1** ».
- Appuyez sur le bouton de réglage « **1** » pour activer P1, P2 ou P3.





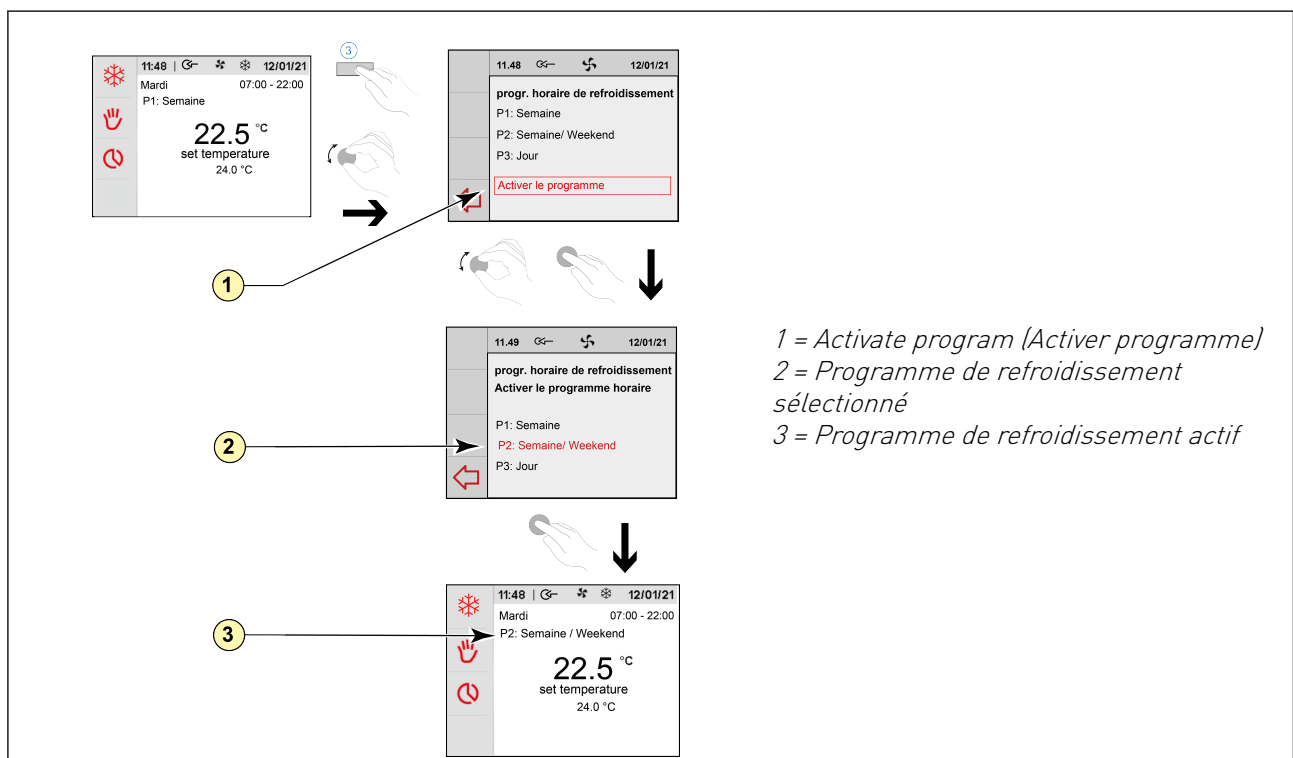
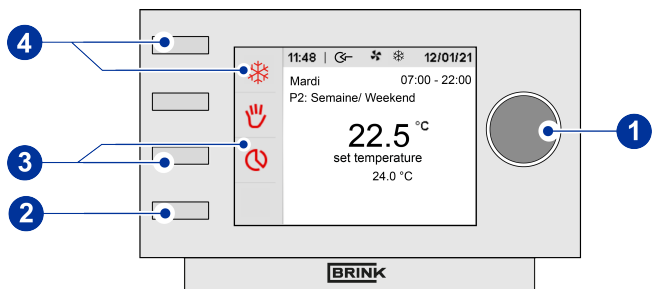
1 = Activer program (Activer programme)
 2 = Programme sélectionné
 3 = Programme actif

5.2.2 Activation du type de programme de refroidissement (P1, P2 ou P3)

Le Air Control - Allure thermostat programmé propose trois types de programmes hebdomadaires P1, P2 et P3. Vous pouvez programmer vous-même les programmes hebdomadaires ; pour plus d'informations, reportez-vous au paragraphe → [Programmes hebdomadaires P1, P2 et P3](#) page 19.

Procédez comme suit pour programmer l'un des programmes hebdomadaires :

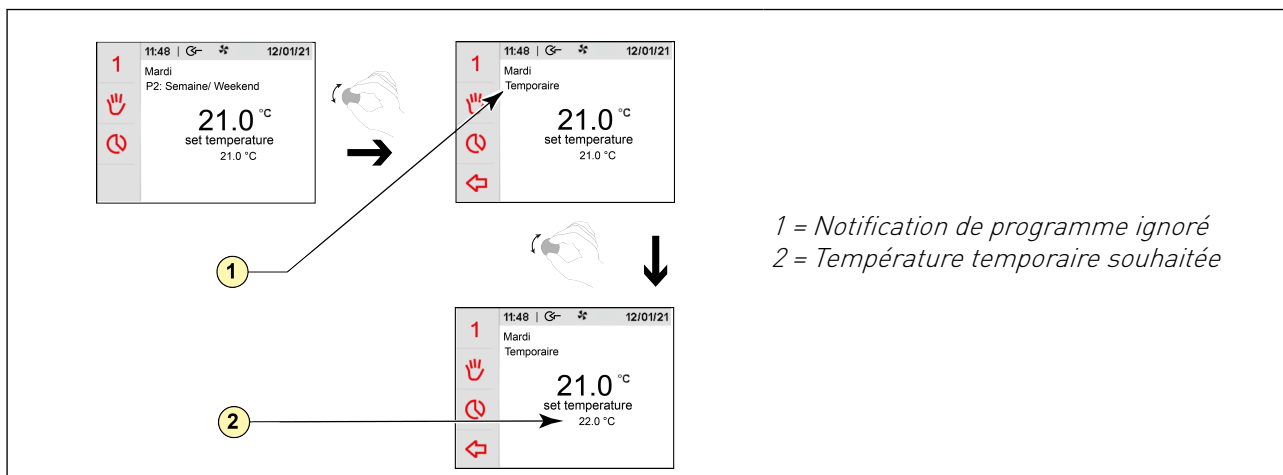
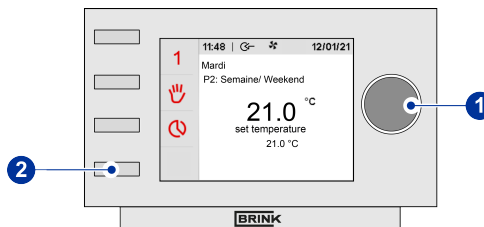
- Appuyez sur la touche Retour « **2** » autant de fois que nécessaire pour revenir à l'écran principal.
- Appuyez sur la touche « **4** » jusqu'à ce que le symbole de refroidissement s'affiche à l'écran. Le thermostat exécute automatiquement un programme horaire de refroidissement.
- Adaptez le programme horaire de refroidissement en appuyant sur la touche « **3** » ; le menu « Clock program cooling » [Programme horloge refroidissement] s'ouvre.
- Faites tourner puis appuyez sur le bouton de réglage « **1** » pour ouvrir « Activate program » [Activer programme]
- Sélectionnez le programme de refroidissement P1, P2 ou P3 en faisant tourner le bouton de réglage « **1** ».
- Appuyez sur le bouton de réglage « **1** » pour activer le programme de refroidissement P1, P2 ou P3.



5.2.3 Annulation temporaire du programme

Vous pouvez ignorer temporairement la température du programme horaire. Pour cela, procédez comme suit :

- Appuyez sur la touche Retour « **2** » autant de fois que nécessaire pour revenir à l'écran principal.
- Faites tourner le bouton de réglage « **1** » ; le menu « Bypassing the timer programme » (Ignorer le programme horaire) s'ouvre.
- Appuyez sur le bouton de réglage « **1** » pour définir la température de votre choix.



Remarque !

Tant que la température modifiée reste active, la mention TEMPORARILY (TEMPORAIRE) s'affiche à l'écran. Ce réglage de température temporaire reste actif jusqu'au prochain point de réglage du programme horaire.



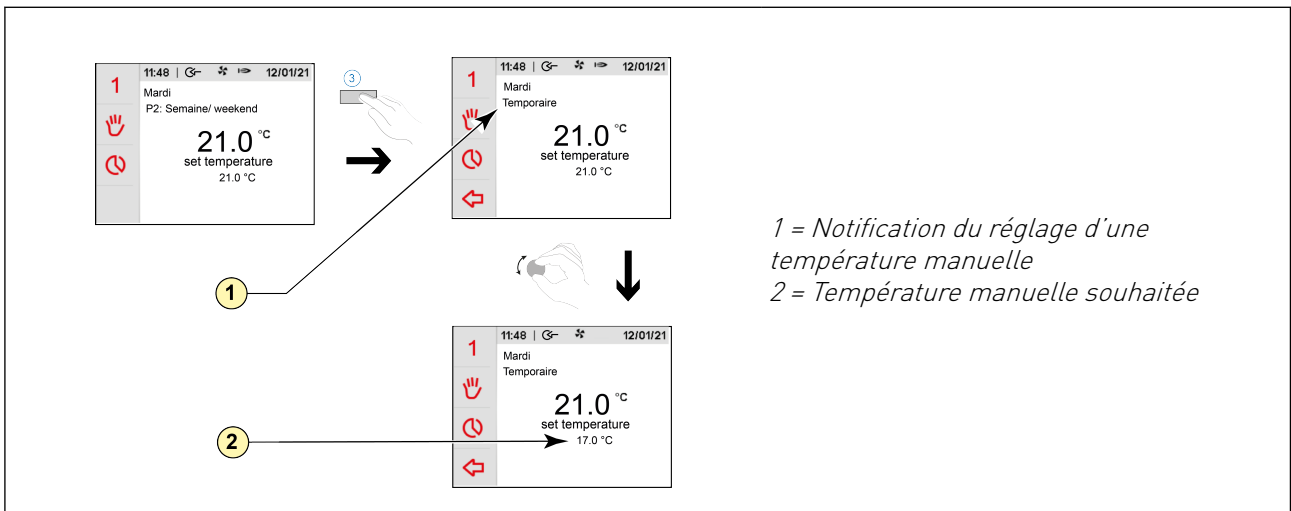
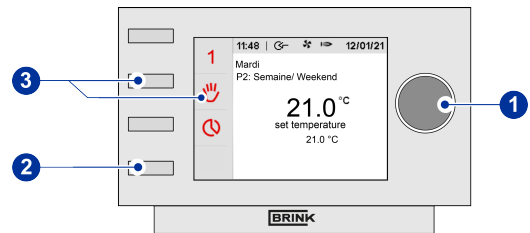
Remarque : au moins 2 périodes doivent être programmées pour permettre l'annulation automatique du réglage temporaire de la température ! La période 1 n'a peut-être pas d'heure de début définie sur 3:00 ; ceci n'est pas considéré comme un point de mise en marche par le thermostat.

Pour annuler le réglage de température temporaire plus tôt, appuyez sur la touche Retour « **2** » ; ceci réactive le programme horaire défini, et la mention TEMPORARILY (TEMPORAIRE) n'est plus visible.

5.2.4 Annulation du programme pour une période prolongée

Un programme défini peut être annulé manuellement, par exemple pendant les vacances. Procédez comme suit pour ignorer le programme :

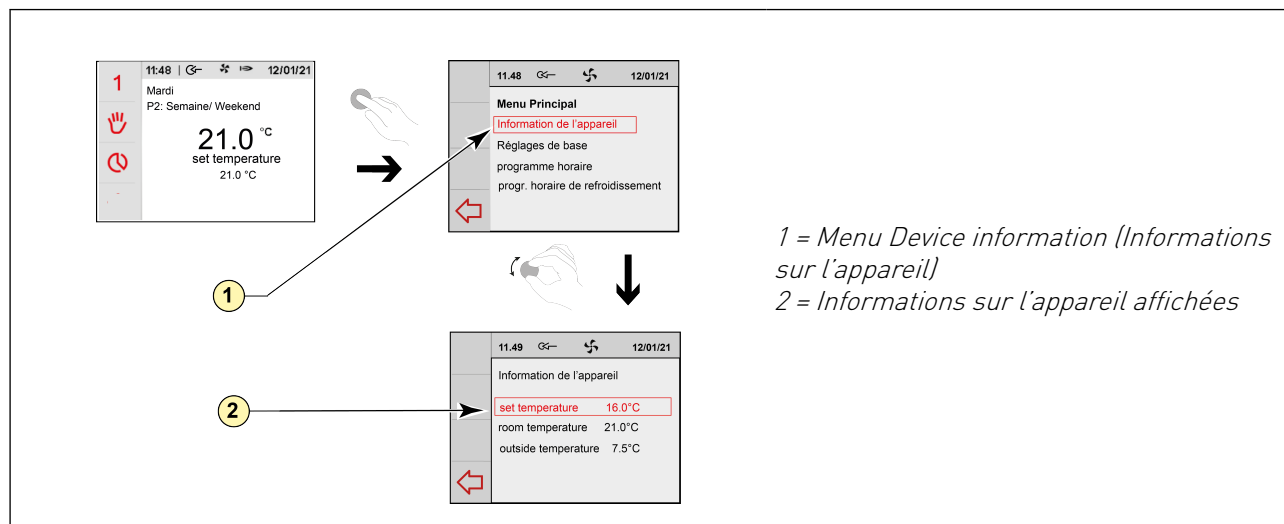
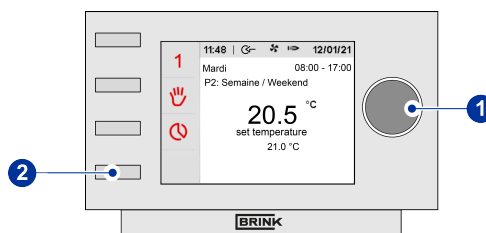
- Appuyez sur la touche Retour « **2** » autant de fois que nécessaire pour revenir à l'écran principal.
- Appuyez sur la touche « **3** » ; la mention « Manuel » (Manuel) s'affiche à l'écran.
- Appuyez sur le bouton de réglage « **1** » pour définir la température de votre choix.
- La position manuelle remplace maintenant le programme. Appuyez sur la touche Retour « **2** » pour annuler la position manuelle. La touche Retour « **2** » peut ne pas être opérationnelle jusqu'à 10 secondes après le dernier réglage !



5.2.5 Consultation des réglages

Vous pouvez consulter les informations concernant l'appareil à partir du Air Control - Allure thermostat programmé :

- Appuyez sur la touche Retour « **2** » autant de fois que nécessaire pour revenir à l'écran principal.
- Appuyez sur le bouton de réglage « **1** » ; le « Main Menu » (Menu principal) s'ouvre.
- Sélectionnez « Device information » (Informations sur l'appareil) en faisant tourner le bouton de réglage « **1** ».
- Appuyez sur le bouton de réglage « **1** » ; les « Device information » (Informations sur l'appareil) s'ouvrent.
- Faites tourner le bouton de réglage « **1** » pour afficher les informations de votre choix.
- Appuyez sur la touche Retour « **2** » pour quitter les informations sur l'appareil.



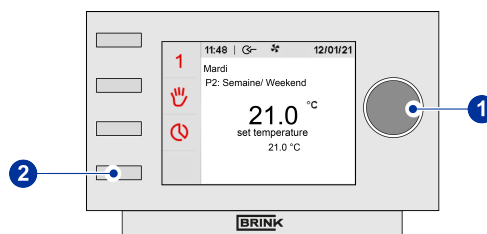
Remarque !

Vous pouvez consulter les réglages à travers le menu d'informations sur l'appareil, mais pas les modifier.

5.2.6 Réglages d'usine de l'appareil connecté

Un appareil est connecté au Air Control - Allure thermostat programmé. Il est possible de ramener tous les réglages de l'appareil aux réglages d'usine. Pour cela, procédez comme suit :

- Appuyez sur la touche Retour « **2** » autant de fois que nécessaire pour revenir à l'écran principal.
- Appuyez sur le bouton de réglage « **1** » ; le « Main Menu » (Menu principal) s'ouvre.
- Sélectionnez « Installation Settings » (Réglages de l'installation) en faisant tourner le bouton de réglage « **1** ».
- Appuyez sur le bouton de réglage « **1** » ; le menu « Installation Settings » (Réglages de l'installation) s'ouvre.
- Sélectionnez « Installer » (Installateur) en faisant tourner le bouton de réglage « **1** ».
- Appuyez sur le bouton de réglage « **1** » ; l'option « Installer » (Installateur) s'ouvre.
- Sélectionnez « Factory Setting » (Réglages d'usine) en faisant tourner le bouton de réglage « **1** ».
- Appuyez sur le bouton de réglage « **1** » ; le menu « Factory Setting » (Réglages d'usine) s'ouvre.
- Appuyez sur le bouton de réglage « **1** » pour sélectionner l'option « Yes » (Oui).
- Appuyez sur le bouton de réglage « **1** » pour confirmer le retour aux réglages d'usine.
- Les réglages sont ramenés aux réglages d'usine. La sélection des réglages d'usine rétablira tous les numéros d'étape aux réglages d'usine originaux. Tous les messages d'erreur seront également supprimés.



6 Entretien

6.1 Maintenance générale



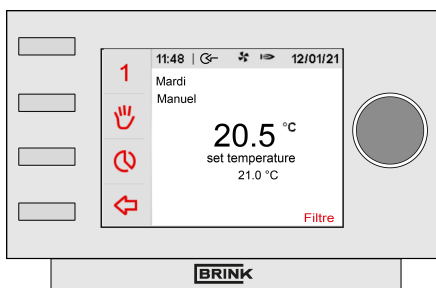
Attention !

Nettoyez le Air Control - Allure thermostat programmé avec un chiffon doux.
Ne jamais appliquer d'eau et/ou de liquide (de nettoyage) sur le Air Control - Allure thermostat programmé.

6.2 Nettoyage ou remplacement du filtre

6.2.1 Notification du filtre

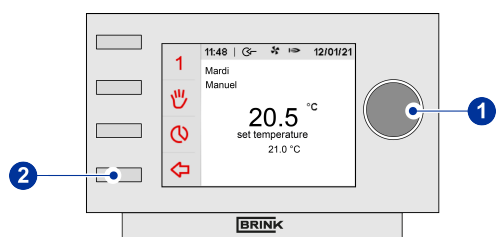
Les filtres de l'appareil connecté au Air Control - Allure thermostat programmé doivent être nettoyés ou remplacés lorsque la mention FILTER (FILTRE) s'affiche à l'écran du Air Control - Allure thermostat programmé.



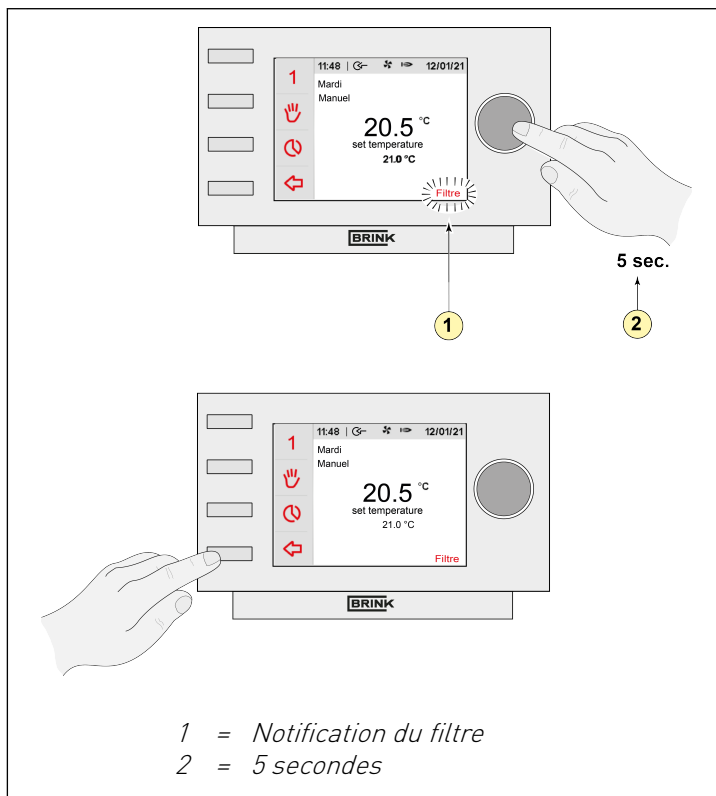
6.2.2 Retrait, nettoyage ou remplacement des filtres

Consultez le manuel de l'appareil raccordé au Air Control - Allure thermostat programmé pour savoir comment retirer les filtres.

6.2.3 Réinitialisation de la notification du filtre



- Vous pouvez réinitialiser la notification du filtre après avoir nettoyé ou remplacé le filtre (ou les filtres). Pour cela, appuyez sur le bouton de réglage « **1** » pendant au moins cinq secondes.
- Appuyez sur la touche Retour « **2** » pour revenir à l'écran principal.
- La mention FILTER (FILTRE) n'est plus visible à l'écran du Air Control - Allure thermostat programmé.



1 = Notification du filtre
2 = 5 secondes

7 Démontage



Avertissement !

Il n'est pas permis de démonter soi-même le Air Control - Allure thermostat programmé ou des composants du Air Control - Allure thermostat programmé. Ces opérations ne peuvent être effectuées que par un technicien agréé par Brink Climate Systems B.V.

8 Réparation



Avertissement !

Il n'est pas permis d'ouvrir ou de réparer soi-même le Air Control - Allure thermostat programmé ou des composants du Air Control - Allure thermostat programmé. Ces opérations ne peuvent être effectuées que par un technicien agréé par Brink Climate Systems B.V.

9 Environnement

Attention !



Le Air Control - Allure thermostat programmé ne peut pas être éliminé avec les déchets domestiques non triés, mais il doit être collecté séparément.

Renseignez-vous dans votre région pour connaître les possibilités de mise au rebut du Air Control - Allure thermostat programmé en fin de vie. Ne jetez pas les appareils et composants électriques, mais vérifiez si le(s) (composants du) Air Control - Allure thermostat programmé peuvent être recyclés ou réutilisés.

Respect de la directive RoHS

Le produit satisfait à la directive 2011/65/EU du Parlement européen et du Conseil du 27 janvier 2003 concernant la restriction de l'utilisation de certaines substances dangereuses dans les équipements électriques et électroniques (RoHS) et à ses amendements.

Réglementation WEEE

La directive WEEE (Waste Electronic and Electrical Equipment - déchets d'équipements électriques et électroniques) prononcée au niveau européen le 13 février 2003 a entraîné un changement important dans le traitement des appareils électriques arrivés en fin de vie. Le but de cette directive est d'abord d'empêcher l'arrivée des appareils électriques dans les déchets et en outre, de favoriser la réutilisation, le recyclage et d'autres formes de revalorisation de ce type de déchets afin de limiter la quantité de déchets.

Le logo WEEE figurant sur un produit ou sur l'emballage indique que ce produit ne peut pas être jeté avec les ordures ménagères. Vous devez éliminer tous les anciens appareils électroniques ou électriques via des points de collecte spéciaux pour déchets dangereux de ce type. Une collecte séparée et un traitement correct des anciens appareils électroniques et électriques nous permettent de ménager nos ressources naturelles.

Par ailleurs, un recyclage correct garantit la sécurité et la santé de l'homme et de son environnement. Pour plus d'informations sur le traitement des appareils électroniques et électriques, le recyclage et les points de collecte, prenez contact avec votre commune, votre gestionnaire de déchets local, le fournisseur chez qui vous avez acheté l'appareil ou le fabricant de l'appareil.



Logo WEEE

Enlèvement et recyclage

Renseignez-vous dans votre région pour connaître les possibilités de mise au rebut du Air Control - Allure thermostat programmé en fin de vie. Ne jetez pas les appareils et composants électriques, mais vérifiez si le(s) (composants du) Air Control - Allure thermostat programmé peuvent être recyclés ou réutilisés.

10 Dépannage et garantie

10.1 Dépannage

Reportez vous aux prescriptions d'installation de l'appareil raccordé au Air Control - Allure thermostat programmé pour connaître les solutions de dépannage concernant le message d'erreur indiqué sur le Air Control - Allure thermostat programmé.

10.2 Garantie

Le Air Control - Allure thermostat programmé a été fabriqué avec le plus grand soin par Brink Climate Systems B.V. selon des normes de qualité élevées. Le fonctionnement du Air Control - Allure thermostat programmé est garanti pendant une période de deux ans à partir de la date de livraison. Cette garantie est conférée en vertu des conditions générales de Brink Climate Systems B.V..

Vous les trouverez sur www.brinkclimatesystems.nl.

Vous voulez recourir à la garantie ?

Dans ce cas, adressez un courrier à :

Brink Climate Systems B.V.

P.O. box 11

NL-7950 AA, Staphorst, Pays-Bas

La garantie ne s'applique pas si le Air Control - Allure thermostat programmé est utilisé de manière incorrecte ou à mauvais escient et en cas de nonrespect des instructions d'utilisation figurant dans ce mode d'emploi.

Avertissement!



Il n'est pas permis d'altérer le matériel ou le logiciel du Air Control - Allure thermostat programmé. Cela peut affecter le bon fonctionnement du Air Control - Allure thermostat programmé et invalider toutes les garanties.

Il n'est pas permis d'ouvrir ou de réparer soi-même le Air Control - Allure thermostat programmé ou des composants du Air Control - Allure thermostat programmé. Dans ce cas, les garanties ne s'appliquent plus.

11 Annexe: Réglages de base des programmes hebdomadaires

11.1 Programme standard P1

Semaine (du lundi au dimanche)

Période	Heure de début	Température définie
1	07:00	20,0°C
2	08:00	16,0°C
3	17:00	20,0°C
4	20:00	21,0°C
5	22:00	16,0°C
6	00:00	16,0°C

11.2 Programme standard P2

Semaine (du lundi au vendredi)

Période	Heure de début	Température définie
1	07:00	20,0°C
2	08:00	16,0°C
3	17:00	20,0°C
4	20:00	21,0°C
5	22:00	16,0°C
6	00:00	16,0°C

Week-end (samedi et dimanche)

Période	Heure de début	Température définie
1	08:00	20,0°C
2	17:00	21,0°C
3	23:00	16,0°C
4	00:00	16,0°C
5	--:--	--,-°C
6	--:--	--,-°C

11.3 Programme standard P3

Lundi - Vendredi

Période	Heure de début	Température définie
1	07:00	20,0°C
2	08:00	16,0°C
3	17:00	20,0°C
4	20:00	21,0°C
5	22:00	16,0°C
6	00:00	16,0°C

Samedi et dimanche

Période	Heure de début	Température définie
1	08:00	20,0°C
2	17:00	21,0°C
3	23:00	16,0°C
4	00:00	16,0°C
5	--:--	--,-°C
6	--:--	--,-°C

11.4 Programme standard de refroidissement P1

Semaine (du lundi au dimanche)

Période	Heure de début	Température définie
1	07:00	24,0°C
2	22:00	28,0°C
3	--:--	--,-°C
4	--:--	--,-°C
5	--:--	--,-°C
6	--:--	--,-°C

11.5 Programme standard de refroidissement P2

Semaine (du lundi au vendredi)

Période	Heure de début	Température définie
1	07:00	24,0°C
2	22:00	28,0°C
3	--:--	--,-°C
4	--:--	--,-°C
5	--:--	--,-°C
6	--:--	--,-°C

Week-end (samedi et dimanche)

Période	Heure de début	Température définie
1	08:00	24,0°C
2	23:00	28,0°C
3	--:--	--,-°C
4	--:--	--,-°C
5	--:--	--,-°C
6	--:--	--,-°C

11.6 Programme standard de refroidissement P3

Lundi - Vendredi

Période	Heure de début	Température définie
1	07:00	24,0°C
2	22:00	28,0°C
3	--:--	--,-°C
4	--:--	--,-°C
5	--:--	--,-°C
6	--:--	--,-°C

Samedi et dimanche

Période	Heure de début	Température définie
1	08:00	24,0°C
2	23:00	28,0°C
3	--:--	--,-°C
4	--:--	--,-°C
5	--:--	--,-°C
6	--:--	--,-°C



Air for life